

## 第IV部 オーストラリアにおける労働災害発生状況について

[原典の所在]: <https://www.safeworkaustralia.gov.au/statistics-and-research/statistics/disease-and-injuries/disease-and-injury-statistics>

### [著作権について]

これらの統計の著作権については、著作権に関する次の1の英語原文及び次の2の原典にある著作権に関する日本語版の記述によって、この資料は、自由に引用し、複製し、翻訳することができるかとされている。）

1 英語原文	<p>Attribution 3.0 Australia (CC BY 3.0 AU)</p> <p>This is a human-readable summary of (and not a substitute for) the license. Disclaimer.</p> <p>You are free to:</p> <ul style="list-style-type: none"><li>• Share — copy and redistribute the material in any medium or format</li><li>• Adapt — remix, transform, and build upon the material</li><li>• for any purpose, even commercially.</li><li>•</li><li>• The licensor cannot revoke these freedoms as long as you follow the license terms.</li></ul> <hr/> <p>Under the following terms:</p> <ul style="list-style-type: none"><li>• Attribution — You must give appropriate credit, provide a link to the license, and indicate if changes were made. You may do so in any reasonable manner, but not in any way that suggests the licensor endorses you or your use.</li><li>• No additional restrictions — You may not apply legal terms or technological measures that legally restrict others from doing anything the license permits.</li></ul>
2 著作権者による同様の内容の日本語訳	<p>表示 3.0 オーストラリア (CC BY 3.0 AU)</p> <p>これは人が読んでわかりやすいようにしたライセンスの要約です。(ライセンスの代わりになるものではありません。)</p> <p>免責条項.</p> <p>あなたは以下の条件に従う限り、自由に：</p> <p>共有 - どのようなメディアやフォーマットでも資料を複製したり、再配布できます。</p>

	<p>翻案 - 資料をリミックスしたり、改変したり、別の作品のベースにしたりできます 営利目的も含め、どのような目的でも。</p> <p>あなたがライセンスの条件に従っている限り、許諾者がこれらの自由を取り消すことはできません。 あなたの従うべき条件は以下の通りです。</p> <p>表示 - あなたは 適切なクレジットを表示し、ライセンスへのリンクを提供し、変更があったらその旨を示さなければなりません。あなたはこれらを合理的などのような方法で行っても構いませんが、許諾者があなたやあなたの利用行為を支持していると示唆するような方法は除きます。</p> <p>追加的な制約は課せません - あなたは、このライセンスが他の者に許諾することを法的に制限するようないかなる法的規定も技術的手段 も適用してはなりません。</p>
--	---

#### IV—1 オーストラリアにおける労働災害統計の全体像について

##### IV—1—1 オーストラリアにおける労働災害による傷害、業務上の疾病及び死亡の主要な統計

次の表のとおり構成されている。

統計の種類	関連する統計の英語名	左欄の統計名の日本語仮訳	入手できるウェブサイトのアドレス	備考
Disease and injury statistics (業務上疾病及び傷害統計)	<b>Workers' compensation data: national data set for compensation-based statistics</b>	労働者の補償データ: 補償を基礎とする統計の全国データセット	<a href="https://www.safeworkaustralia.gov.au/collection/australian-workers-compensation-statistics">https://www.safeworkaustralia.gov.au/collection/australian-workers-compensation-statistics</a>	
	Australian workers' compensation statistics 2014-15	オーストラリア労働者の補償統計 2014-2015  (訳者注: 2014年度-2015年度までのものである。この場合、オーストラリアの年度は、毎年7月1日から翌年6月30日までである。以下同じ。)	同上	Docx 版及び pdf 版が、それぞれ、ダウンロードできる。

	Australian workers' compensation statistics 2013–14	オーストラリア労働者の補償統計 2013–2014		
	Australian workers' compensation statistics 2012–13	オーストラリア労働者の補償統計 2012–2013		
	Australian workers' compensation statistics 2011–12	オーストラリア労働者の補償統計 2011–2012		
<b>Work-related fatalities (労働災害死亡統計)</b>	the Work-related traumatic injury fatalities data set (2003–2015)	作業関連外傷性の傷害死亡統計 (2003–2015)	<a href="https://www.safeworkaustralia.gov.au/statistics-and-research/statistics/fatalities/fatality-statistics">https://www.safeworkaustralia.gov.au/statistics-and-research/statistics/fatalities/fatality-statistics</a>	左欄のウェブサイトに記載されている。

#### IV—1—2 労働者補償データの制約

[原典の所在：

<https://www.safeworkaustralia.gov.au/statistics-and-research/statistics/disease-and-injuries/disease-and-injury-statistics>]

(訳者注：次の表では、Work Safe Australia が、労働者補償統計データの制約について、説明しているものであり、この説明は、オーストラリアにおける労働災害統計データを解釈するに当たって重要なものである。したがって、この説明の全文について、英語—日本語仮訳として、次に収載する。)

英語原文	日本語仮訳
<p><b>Limitations of workers' compensation data</b></p> <p>Workers' compensation statistics do not capture all work-related injuries and diseases because:</p> <ul style="list-style-type: none"> <li>Only employees are eligible for workers' compensation, which means self-employed workers are not included in workers' compensation</li> </ul>	<p><b>労働者の補償データの制約</b></p> <p>労働者の補償統計は、労働関連のすべての傷害及び疾病を捉えていない。なぜならば、</p> <ul style="list-style-type: none"> <li>被雇用者だけが労働者の補償を得る資格がある。このことは、自営業者は、労働者の補償統計には含まれないことを意味している。オーストラリアの労働者</li> </ul>

statistics. Around 10% of Australian workers are self-employed.

- Absences from work of less than one working week are excluded from the [Australian Workers' Compensation Statistics](#) reports. This is due to different employer excess periods across Australia and the possibility that claims for injuries and diseases below these are not reported to workers' compensation authorities.
- While the majority of employees are covered for workers' compensation, under general Commonwealth, state and territory workers' compensation legislation some specific groups of workers are covered under separate legislation. Every effort has been made to compile data from all groups of employees, but it is currently known that claims lodged by police in Western Australia and military personnel within the defence forces are excluded.
- Diseases are significantly under-represented in workers' compensation statistics. That is because many diseases result from long-term exposure to agents or have long latency periods, making the link between the work-related disease and the workplace difficult to establish.

働者のうち概ね10%は、自営業者である。

- 1 労働週未満の労働からの休業は、オーストラリア労働者の補償統計から除外されている。このことは、オーストラリア全域で使用者による（補償の）超過期間が異なること及びこれら（1 労働週未満の労働からの休業）未満の傷害及び疾病についての補償の請求が労働者の補償担当機関に報告されていないことによるものである。
- 被雇用者の大多数は、一般的な連邦、州及び準州（territory）の労働者補償法制の下で労働者補償のためにカバーされている一方、労働者の特別のグループは、別の法制の下でカバーされている。被雇用者のすべてのグループからのデータを纏めるためのあらゆる努力がなされているが、現在では、西オーストラリア州の警察及び国防軍内の軍人による請求は、除外されていることが知られている。
- 労働者補償統計では、疾病は、有意に過少に表わされている。このことは、多くの疾病は、（原因となる）因子への長期間のばく露の結果であるか、又は長期の潜伏期間があって、作業関連疾病と職場との関連を確定することを困難にしているからである。

IV—2 オーストラリアにおける、総括的な 2014—2015 年度の傷害及び職業性疾病の発生状況（死亡災害については別途紹介する。）

[原典の所在：<https://www.safeworkaustralia.gov.au/statistics-and-research/statistics/disease-and-injuries/disease-and-injury-statistics>]

[原典の報告の題名：Australian Workers' Compensation Statistics, 2013—14]

（訳者注：総括的な説明）

英語原文	日本語仮訳
<p><b>Statistics and Research</b></p> <p>107,355 serious claims lodged in the 2014-15 financial year</p> <p>90% of serious claims due to injuries and musculoskeletal disorders</p>	<p>統計及び研究</p> <p>2014—2015 年度には、107,355 の深刻な労災請求がなされ、90% の労災請求は、傷害及び筋骨格系の傷害によるものであった。</p>

IV—2—1 オーストラリアにおける労働災害傷害及び職業性疾病発生状況等について

（訳者注：疾病及び傷害統計全体の説明）

英語原文	日本語仮訳
<p><b>Disease and injury statistics</b></p> <p><b>Workers' compensation data: national data set for compensation-based statistics</b></p> <p>We compile and maintain the NDS (National Data Set for Compensation-based Statistics), which contains a standard set of data items, concepts and definitions included in workers' compensation systems operating in Australia.</p> <p>It has been implemented in workers' compensation-based collections administered by state, territory and Australian government agencies in order to produce national and nationally comparable workers' compensation-based data.</p> <p>The Australian Workers' Compensation Statistics reports provide detailed workers' compensation statistics from the NDS, including trends over time and</p>	<p>疾病及び傷害統計</p> <p>労働者の補償データ：補償を基礎とする統計としての全国データセット</p> <p>我々は、標準的なデータの項目のセット及びオーストラリアで運営されている労働者補償システムに含まれている概念及び定義を含んでいる、NDS（全国の補償を基礎とするデータセット）を編纂し、及び維持している。</p> <p>それは、全国的な及び国家的に比較できる労働者補償を基礎とするデータを生み出すために、州、準州 (<i>territory</i>) 及びオーストラリア政府機関によって、運営されている労働者の補償を基礎とする（データ）収集において実施されている。</p> <p>オーストラリアの労働者補償統計報告は、NDS から、時系列的な傾向、労働から</p>

<p>statistics on time lost from work and compensation paid. Data are presented by key variables such as industry, occupation, age group and sex.</p> <p>The reports also include information on the circumstances surrounding work-related injuries and diseases. Statistics in the report refer to serious claims only—a serious claim is an accepted workers’ compensation claim for an incapacity that results in a total absence from work of one working week or more.</p> <p>View the latest <a href="#">Australian workers’ compensation statistics</a>.</p> <p>The 2014-15 report has been temporarily removed from our website due to an issue with supplied data. We apologise for the inconvenience.</p> <p>The report will be revised and reissued as soon as possible. If you have a printed copy of this report, please note the data is out of date. For more information contact our <a href="#">enquiries centre (link sends e-mail)</a>.</p>	<p>失われた時間及び支払われた補償の額を含む詳細な労働者の補償統計を与えている。データは、産業、職業、年齢階層及び性のような主要な変数によって表されている。</p> <p>この報告は、さらに、作業関連の傷害及び疾病を取り巻く状況に関する情報をも含んでいる。報告における統計は、深刻な請求—1 労働週又はそれ以上の全面的な休業を結果としてもたらす労働不能が認められた労災請求のみに関するものである。</p> <p>オーストラリアの最新の労働者補償統計を見るには、<a href="#">Australian workers’ compensation statistics</a> をクリックすればよい。</p> <p>2014-15 年度の報告は、データ供給の問題の理由から、臨時的に我々のウェブサイトから取り除かれた。ご不便をお詫びする。</p> <p>この報告は、可能な限り速やかに改訂されて、再発行される。もしも、貴方がこの報告の写しを持っているならば、それは時期遅れである。さらなる情報については、<a href="#">enquiries centre (link sends e-mail)</a> に接触されたい。</p>
--	---

(訳者注：作業関連疾病の全体の説明)

英語原文	日本語仮訳
<p><b>Work-related diseases</b></p> <p>Diseases led to 10% of serious claims in 2014–15, with the most common mental disorders (almost 6%).</p> <p>Information on compensated work-related diseases can be found in the Australian workers’ compensation statistics reports.</p>	<p><b>作業関連疾病</b></p> <p>疾病は、2014—15 年度の深刻な請求の 10% に達して、最も普遍的なものはメンタルな不調（おおよそ 6%）である。</p> <p>補償された作業関連疾病に関する情報は、オーストラリア労働者補償統計報告の中で見い出せる。</p>

(訳者注：(労働) 損失時間及び支払われた補償額)

英語原文	日本語仮訳
<p><b>Time lost and compensation paid</b></p> <p>Between 2000–01 and 2013–14, the median time lost for a serious claim rose by 33% from 4.2 working weeks to 5.6. Over the same period the median compensation paid for a serious claim rose by 94% from \$5,200 to \$10,100. After taking account of wage inflation over the period the adjusted median compensation paid increased by only 23%.</p>	<p><b>(労働) 損失時間及び支払われた補償額</b></p> <p>2000-01 年度と 2013-14 年度との間で、深刻な請求についての損失労働時間の中央値は、33%増加し、4.2 労働週から 5.6 労働週に増加した。同じ期間に、支払われた補償額の中央値は、94%増加し、5,200 (オーストラリア) ドルから 10,100 (オーストラリア) ドルとなった。</p> <p>この期間における賃金の上昇を考慮した後、補正された支払われた補償額の中央値は、23%の増加のみであった。</p>

#### IV—2—2 Australian Workers' Compensation Statistics, 2013–14]中の“Summary of statistics” (統計の要約) の「英語原文—日本語仮訳」

英語原文	日本語仮訳
<p><b>Summary of statistics</b></p> <p>Preliminary data show that there were 106,565 serious workers' compensation claims in 2013–14, which equates to 5.9 serious claims per million hours worked.</p> <p>Between 2000–01 and 2012–13, the frequency rate of serious claims fell by 31 per cent from 9.5 serious claims per million hours worked to 6.6.</p> <p>In 2013–14, the frequency rate for male employees was 6.3 serious claims per million hours worked, while the frequency rate for female employees was 5.3.</p> <p>In 2013–14, the three occupations with the highest number of serious claims per million hours worked were labourers (16.8), community and personal service workers (12.3), and machinery operators and drivers (11.4).</p>	<p><b>統計の要約</b></p> <p>予備的なデータでは、2013-14 年度には、106,565 件の深刻な労働者の補償請求があつて、これは、100 万労働時間当たり 5.9 件の深刻な請求に等しい。</p> <p>2001-01 年度と 2012-13 年度とでは、深刻な請求の頻度は、31%低下し、100 万労働時間当たり 9.5 件から 6.6 件になった。</p> <p>2013—14 年度には、男性の非雇用者の発生率は、100 万労働時間当たり 6.3 件の深刻な請求件数で、一方、女性労働者の発生率は、5.3 件であった。</p> <p>2013-14 年度では、100 万労働時間当たりの深刻な請求件数の最も高い件数である 3 つの職業は、肉体労働者 (16.8)、社会的及び個人サービス労働者 (12.3) 並びに機械操作者及び運転者 (11.4%) であった。</p>

<p>In 2013–14, the three industries with the highest number of serious claims per million hours worked were transport, postal and warehousing (9.3), health care and social assistance (8.7), and agriculture, forestry and fishing (8.6).</p> <p>In 2013–14, injury and musculoskeletal disorders led to 90 per cent of serious claims and the most common were traumatic joint/ligament and muscle/tendon injuries (45 per cent). Diseases led to 10 per cent of serious claims and the most common were mental disorders (6 per cent).</p> <p>Muscular stress while lifting or handling objects caused 33 per cent of serious claims in 2013–14, while falls, trips and slips led to 22 per cent of serious claims.</p> <p>Between 2000–01 and 2012–13, the median time lost for a serious claim rose by 29 per cent from 4.2 working weeks to 5.4. In 2012–13, the median time lost for a serious claim was 5.2 working weeks for male employees and 6.0 working weeks for female employees.</p> <p>Between 2000–01 and 2012–13, the median compensation paid for a serious claim rose by 71 per cent from \$5,200 to \$8,900. In 2012–13, the median compensation paid for a serious claim was \$9400 for male employees and \$7,900 for female employees.</p> <p>In 2013–14, the bodily location most commonly affected by injuries and diseases that led to serious claims was the back (22 per cent). Other common bodily locations were the hand, fingers and thumb (13 per cent), shoulder (11 per cent), and knee (10 per cent).</p>	<p>2013-14 年度では、100 万労働時間当たりの深刻な請求件数の最も高い件数である 3 つの産業は、運輸業、郵便及び倉庫業 (9.3)、医療業及び社会的支援業 (8.7) 並びに農業、林業及び漁業 (8.6%) であった。</p> <p>2013-14 年度では、負傷及び筋骨格系の傷害が深刻な請求の 90% に達し、及び最も普遍的なものは、関節/じん帯及び筋/腱の傷害 (45%) であった。疾病は、深刻な請求の 10% に達し、そして最も普遍的なものはメンタル不調であった (6%)。</p> <p>物の荷揚げ又は取扱い中の筋肉の圧迫は、2013-14 年度の深刻な請求の 33% の原因となっており、一方、墜落、つまずき及び滑りは、深刻な請求の 22% に達した。</p> <p>2001-01 年度と 2012-13 年度とでは、深刻な請求についての労働損失時間の中央値は、29% 増加して 4.2 労働週から 5.4 労働週に増加した。2012-13 年度では、男性被雇用者についての労働損失時間の中央値は 5.2 労働週で、女性被雇用者については 6.0 労働週であった。</p> <p>2001-01 年度と 2012-13 年度とでは、深刻な請求についての支払われた労災補償額の中央値は、71% 増加して 5,200 (オーストラリア) ドルから 8,900 (オーストラリア) ドルに増加した。2012-13 年度では、深刻な災害についての支払われた労災補償額の中央値は、男性被雇用者については 9,400 (オーストラリア) ドル、女性被雇用者については 7,900 (オーストラリア) ドルであった。</p> <p>5.2 労働週で、女性被雇用者については労働週であった。</p> <p>2013-14 年度では、深刻な請求をもたらした負傷又は疾病による影響を受けた身体の部位は、背中 (22%) であった。他の一般的な身体の部位は、腕、指及び親指 (13%)、肩 (11%) 及びひざ (10%) であった。</p>
---	---



### IV—2—3 上記II—1～3に関連する図表について

“Australian Workers' Compensation Statistics, 2013–14”では多数の図表が掲載されており、そのリストは、次の Tables and figures の表のとおりである。これらの英語原文の日本語への翻訳は省略するが、次の図表に関する表のそれぞれの項目をクリックすれば、原典のそれぞれの表にアクセスすることができる。

#### Tables and figures

英語原文	
Tables	
Table 1: Workforce characteristics by occupation, 2013–14 .....	12
Table 2: Workforce characteristics by industry, 2013–14 .....	15
Table 3: Percentage of serious claims and hours worked by sex, 2013–14p .....	17
Table 4: Number, percentage and rates of serious claims by injury or disease and sex, 2013–14p .....	18
Table 5: Number and rates of serious claims by injury or disease, sex and age group, 2013–14p	エラー! ブックマークが定義されていません。
Table 6: Number and rates of serious claims by injury or disease, sex and occupation, 2013–14p	エラー! ブックマークが定義されていません。
Table 7: Number and rates of serious claims by injury or disease, sex and industry, 2013–14p.....	20
Table 8: Number and percentage of serious claims by nature of injury or disease and sex, 2013–14p	エラー! ブックマークが定義されていません。
Table 9: Number and percentage of serious claims by mechanism and breakdown agency of injury or disease, 2013–14p	27
Table 10: Number and percentage of serious claims by mechanism and bodily location of injury or disease, 2013–14p	エラー! ブックマークが定義されていません。
Table 11: Number and rates of serious claims, number of hours worked and number of employees, 2000–01 to 2013–14p	エラー! ブックマークが定義されていません。
Table 12: Number and rates of serious claims by sex, 2000–01 to 2013–14p	エラー! ブックマークが定義されていません。
Table 13: Number and rates of serious claims by age group, 2000–01 and 2008–09 to 2013–14p	エラー! ブックマークが定義されていません。

Table 14: Number and rates of serious claims by occupation, 2000–01 and 2008–09 to 2013–14pエラー! ブックマークが定義されていません。

Table 15: Number and rates of serious claims by industry, 2000–01 and 2008–09 to 2013–14pエラー! ブックマークが定義されていません。

Table 16: Number of serious claims by nature of injury or disease, 2000–01 and 2008–09 to 2013–14pエラー! ブックマークが定義されていません。

Table 17: Number of serious claims by bodily location of injury or disease, 2000–01 and 2008–09 to 2013–14p エラー! ブックマークが定義されていません。

Table 18: Number of serious claims by mechanism of injury or disease, 2000–01 and 2008–09 to 2013–14pエラー! ブックマークが定義されていません。

Table 19: Number of serious claims by breakdown agency of injury or disease, 2000–01 and 2008–09 to 2013–14p エラー! ブックマークが定義されていません。

Table 20: Serious claims: median time lost and compensation paid, 2000–01 to 2012–13エラー! ブックマークが定義されていません。

Table 21: Serious claims: median time lost and compensation paid by sex, 2000–01 to 2012–13エラー! ブックマークが定義されていません。

Table 22: Serious claims: median time lost and compensation paid by occupation, 2000–01 and 2008–09 to 2012–13 エラー! ブックマークが定義されていません。

Table 23: Serious claims: median time lost and compensation paid by industry, 2000–01 and 2008–09 to 2012–13エラー! ブックマークが定義されていません。

Table 24: Serious claims: median time lost and compensation paid by nature of injury or disease, 2000–01 and 2008–09 to 2012–13 エラー! ブックマークが定義されていません。

Table 25: Serious claims: median time lost and compensation paid by mechanism of injury or disease, 2000–01 and 2008–09 to 2012–13 エラー! ブックマークが定義されていません。

Table 26: Serious claims: median time lost and compensation paid by breakdown agency of injury or disease, 2000–01 and 2008–09 to 2012–13

..... エラー! ブックマークが定義されていません。

Table 27: Number of ladder-involved serious claims and all serious claims, 2000–01 and 2008–09 to 2013–14p エラー! ブックマークが定義されて

いません。

Table 28: Ladder-involved serious claims by age group, 2009–10 to 2013–14p combined エラー! ブックマークが定義されていません。

Table 29: Ladder-involved serious claims by occupation, 2009–10 to 2013–14p combined エラー! ブックマークが定義されていません。

Table 30: Ladder-involved serious claims by mechanism and bodily location of injury or disease, 2009–10 to 2013–14p combined エラー! ブックマークが定義されていません。

Table 31: Ladder-involved serious claims by nature and bodily location of injury or disease, 2009–10 to 2013–14p combined エラー! ブックマークが定義されていません。

Table 32: Ladder-involved serious claims by bodily location of injury or disease, 2009–10 to 2013–14p combined エラー! ブックマークが定義されていません。

## Figures

Figure 1: Frequency rates of serious claims by sex, 2000–01 to 2013–14p エラー! ブックマークが定義されていません。

Figure 2: Percentage of serious claims by age group, 2000–01 to 2013–14p エラー! ブックマークが定義されていません。

Figure 3: Serious claims: median time lost by age group, 2000–01 to 2012–13 エラー! ブックマークが定義されていません。

Figure 4: Serious claims: median compensation paid by age group, 2000–01 to 2012–13 エラー! ブックマークが定義されていません。

Figure 5: Serious claims: median time lost by sex, 2000–01 to 2012–13 エラー! ブックマークが定義されていません。

Figure 6: Serious claims: median compensation paid by sex, 2000–01 to 2012–13 エラー! ブックマークが定義されていません。

Figure 7: Percentage of serious claims that arose from ladders, 2000–01 to 2013–14p エラー! ブックマークが定義されていません。

Figure 8: Median time lost for serious claims that arose from ladders and all serious claims, 2000–01 to 2012–13 エラー! ブックマークが定義されて

いません。

Figure 9: Median compensation paid for serious claims that arose from ladders and all serious claims, 2000-01 to 2012-13 エラー! ブックマークが定義されていません。

Figure 10: Proportion of hours worked, employment and serious claims for white-collar employees, 2000-01 to 2013-14p エラー! ブックマークが定義されていません。

Figure 11: Frequency rate of serious claims, blue-collar and white-collar employees, 2000-01 to 2013-14p エラー! ブックマークが定義されていません。

Figure 12: Frequency rate of serious claims by sex, blue-collar and white-collar employees, 2000-01 to 2013-14p エラー! ブックマークが定義されていません。

Figure 13: Frequency rate of serious claims by age group and sex, blue-collar and white-collar employees, 2009-10 to 2013-14p combined エラー! ブックマークが定義されていません。

Figure 14: Proportion of hours worked by sex, blue-collar and white-collar employees, 2000-01 to 2013-14p エラー! ブックマークが定義されていません。

Figure 15: Proportion of hours worked by age group, white-collar employees, 2000-01 to 2013-14p エラー! ブックマークが定義されていません。

Figure 16: Proportion of hours worked by age group, blue-collar employees, 2000-01 to 2013-14p エラー! ブックマークが定義されていません。

Figure 17: Proportion of serious claims by nature of injury or disease, white-collar and blue-collar employees, 2009-10 to 2013-14p combined エラー! ブックマークが定義されていません。

Figure 18: Proportion of serious claims by mechanism of injury or disease, white-collar and blue-collar employees, 2009-10 to 2013-14p combined ..... エラー! ブックマークが定義されていません。

Figure 19: Proportion of serious claims by breakdown agency of injury or disease, white-collar and blue-collar employees, 2009-10 to 2013-14p combined ..... エラー! ブックマークが定義されていません。

Figure 20: Proportion of serious claims by breakdown agency of injury or disease, animal, human and biological agencies, white-collar and blue-collar

employees, 2009–10 to 2013–14p combined..... エラー! ブックマークが定義されていません。

Figure 21: Proportion of serious claims by breakdown agency of injury or disease, non-powered hand tools, appliances and equipment, white-collar and blue-collar employees, 2009–10 to 2013–14p combined..... エラー! ブックマークが定義されていません。

Figure 22: Proportion of serious claims by breakdown agency of injury or disease, powered equipment, tools and appliances, white-collar and blue-collar employees, 2009–10 to 2013–14p combined..... エラー! ブックマークが定義されていません。

Figure 23: Median compensation paid, blue-collar and white-collar employees, 2000–01 to 2012–13エラー! ブックマークが定義されていません。

Figure 24: Median time lost, blue-collar and white-collar employees, 2000–01 to 2012–13エラー! ブックマークが定義されていません。

#### IV—2—4 上記IV—2—1～3の図表のうちの主要なものについて

本稿では、これらの図表のうち、主要なものを原典から抜粋して紹介することとする。

#### ○Workforce characteristics, 2013–14 (労働力統計、2013-14年度)

##### Table 1: Workforce characteristics by occupation, 2013–14

(表1 : 職業別の労働力の特性、2013-14年度)

OCCUPATION	Workers (million)	Percentage of workforce	Percentage entitled to compensation	Employee jobs (million)	Hours worked by employees (billion)	Serious claims	Frequency rate	Incidence rate
右欄：種別の日本語訳  下欄：職業の日本語訳	労働者数 (100 万人)	労働力の百分率	補償された百分率	被雇用者の仕事 (100 万)	被雇用者の労働時間 (10 億)	深刻な請求	発生率 (100 万労働時間当たりの深刻な請求数)	労働者千人当たりの請求件数
Clerical and administrative workers 事務及び管理労働者	1.657	14%	96%	1.639	2.569	5 325	2.1	3.3
Community and personal service workers 社会及び個人的なサービス労働者	1.143	10%	94%	1.161	1.504	18 465	12.3	15.9
Machinery operators and drivers 機械操作者及び運転者	0.762	7%	92%	0.711	1.417	16 110	11.4	22.7
Managers 管理者	1.479	13%	88%	1.278	2.706	4 615	1.7	3.6

OCCUPATION	Workers (million)	Percentage of workforce	Percentage entitled to compensation	Employee jobs (million)	Hours worked by employees (billion)	Serious claims	Frequency rate	Incidence rate
右欄：種別の日本語訳 下欄：職業の日本語訳	労働者数 (100 万人)	労働力の百分率	補償された百分率	被雇用者の仕事 (100 万)	被雇用者の労働時間 (10 億)	深刻な請求	発生率 (100 万労働時間当たりの深刻な請求数)	労働者千人当たりの請求件数
Professionals 専門職	2.550	22%	93%	2.454	4.277	10 325	2.4	4.2
Sales workers 販売労働者	1.083	9%	96%	1.108	1.376	5 860	4.3	5.3
Technicians and trades workers 技能及び通商労働者	1.677	15%	86%	1.435	2.755	19 450	7.1	13.6
<b>Total</b>	<b>11.482</b>	<b>100%</b>	<b>92%</b>	<b>10.844</b>	<b>18.127</b>	<b>106 565</b>	<b>5.9</b>	<b>9.8</b>

**Table 2: Workforce characteristics by industry, 2013–14**

(表 2 : 産業別の労働力の特性、2013-14 年度)

Industry	Workers (million)	Percentage of workforce	Percentage to entitled compensation	Employee jobs (million)	Hours worked by employees (billion)	Serious claims	Frequency rate	Incidence rate
右欄：種別の日本語訳  下欄：業種の日本語訳	労働者数 (単位： 100 万人)	労働力の百分率	補償された百分 率	被雇用者の仕事 (単位：100 万)	被雇用者の労働 時間 (単位：10 億)	深刻な請求	発生率 (100 万労働 時間当たりの 深刻な請求数)	労働者 1 千人当 たりの請求件数
Accommodation and food services 宿泊及び食料品サービス	0.758	7%	97%	0.786	0.982	6 155	6.3	7.8
Administrative and support services 管理的及び支援サービス	0.386	3%	80%	0.429	0.694	4 525	6.5	10.5
Agriculture, forestry and fishing 農業、林業及び漁業	0.313	3%	67%	0.193	0.389	3 365	8.6	17.4
Arts and recreation services 芸術及びレクリエーション	0.202	2%	85%	0.202	0.254	1 865	7.3	9.2
Construction 建設業	1.026	9%	80%	0.785	1.597	11 535	7.2	14.7
Education and training 教育及び訓練	0.896	8%	95%	0.920	1.439	6 025	4.2	6.5
Electricity, gas, water and waste services 電気、ガス、水道及び廃棄物サービス	0.152	1%	99%	0.146	0.283	1 100	3.9	7.5
Financial and insurance services	0.415	4%	97%	0.404	0.751	685	0.9	1.7



Industry	Workers (million)	Percentage of workforce	Percentage entitled to compensation	Employee jobs (million)	Hours worked by employees (billion)	Serious claims	Frequency rate	Incidence rate
右欄：種別の日本語訳  下欄：業種の日本語訳	労働者数（単位： 100万人）	労働力の百分率	補償された百分 率	被雇用者の仕事 （単位：100万）	被雇用者の労働 時間（単位：10 億）	深刻な請求	発生率（100万労働 時間当たりの 深刻な請求数）	労働者1千人当 たりの請求件数
財務及び保険サービス								
Health care and social assistance 医療及び社会福祉	1.394	12%	95%	1.392	1.992	17 415	8.7	12.5
Information media and telecommunications 情報通信業	0.197	2%	94%	0.189	0.339	575	1.7	3.0
Manufacturing 製造業	0.930	8%	95%	0.865	1.630	12 930	7.9	15.0
Mining 鉱業	0.269	2%	99%	0.256	0.585	2 670	4.6	10.4
Other services 他のサービス	0.484	4%	84%	0.394	0.683	3 370	4.9	8.6
Professional, scientific and technical services 専門的、科学的及び工学的サービス	0.904	8%	89%	0.787	1.477	1 665	1.1	2.1
Public administration and safety 公務及び安全	0.750	7%	100%	0.750	1.276	8 775	6.9	11.7
Rental, hiring and real estate	0.204	2%	92%	0.191	0.348	965	2.8	5.0

Industry	Workers (million)	Percentage of workforce	Percentage entitled to compensation	Employee jobs (million)	Hours worked by employees (billion)	Serious claims	Frequency rate	Incidence rate
右欄：種別の日本語訳  下欄：業種の日本語訳	労働者数（単位： 100 万人）	労働力の百分率	補償された百分 率	被雇用者の仕事 （単位：100 万）	被雇用者の労働 時間（単位：10 億）	深刻な請求	発生率（100 万労働 時間当たりの 深刻な請求数）	労働者 1 千人当 たりの請求件数
services 貸貸業及び不動産業								
Retail trade 小売業	1.220	11%	96%	1.229	1.671	8 975	5.4	7.3
Transport, postal and warehousing 運輸業、郵便及び倉庫業	0.590	5%	90%	0.542	1.015	9 425	9.3	17.4
Wholesale trade 卸売業	0.393	3%	96%	0.377	0.715	4 380	6.1	11.6
<b>Total</b> 合計	<b>11.482</b>	<b>100%</b>	<b>92%</b>	<b>10.844</b>	<b>18.127</b>	<b>106 565</b>	<b>5.9</b>	<b>9.8</b>

#### Serious claims, 2013–14

This chapter provides workers' compensation statistics for the 2013–14 financial year. The 2013–14 data are preliminary and are likely to rise by around 3 per cent when updated.

（深刻な請求、2013-14 年度）

（この章は、2013-14 年度の補償統計を示している。2013-14 年度のデータは、予備的なもので、最新化されるとおおよそ 3% 増えるかもしれない。）

**Table 3: Percentage of serious claims and hours worked by sex, 2013–14p**（訳者注：P は、preliminary（予備的なもの）を意味する。以下同

じ。)

(表 3 : 性別の深刻な請求及び労働時間)

	Percentage of serious claims 深刻な請求の割合	Percentage of hours worked 労働時間の割合
Male 男性	64%	60%
Female 女性	36%	40%
Total 合計	100%	100%

Male employees accounted for 60 per cent of hours worked and 64 per cent of serious claims, while female employees accounted for 40 per cent of hours worked and 36 per cent of serious claims.

(男性の被雇用者は、労働時間の 60%、深刻な請求の 64%を数えて、一方、女性の被雇用者は、労働時間の 40%、深刻な請求の 36%を数えた。)

**Table 4: Number, percentage and rates of serious claims by injury or disease and sex, 2013–14p**

(表 4 : 傷害又は疾病及び性別の深刻な請求の数、割合及び発生率)

Sex 性	Number of serious claims 深刻な請求件数	Percentage of serious claims 深刻な請求の割合	Frequency rate (serious claims per million hours worked) 発生頻度 (100 万 労働時間当たりの 深刻な請求数)	Incidence rate (serious claims per 1000 employees) 発生千人率
Male 男性				
Injury and musculoskeletal disorders	61 560	91%	5.7	10.8

Sex 性	Number of serious claims 深刻な請求件数	Percentage of serious claims 深刻な請求の割合	Frequency rate (serious claims per million hours worked) 発生頻度（100万 労働時間当たりの 深刻な請求数）	Incidence rate (serious claims per 1000 employees) 発生千人率
傷害及び筋骨格系の傷害				
Diseases 疾病	6 200	9%	0.6	1.1
<b>Total 合計</b>	<b>67 765</b>	<b>100%</b>	<b>6.3</b>	<b>11.9</b>
Female 女性				
Injury and musculoskeletal disorders 傷害及び筋骨格系の障害	34 065	88%	4.7	6.6
Diseases 疾病	4 735	12%	0.6	0.9
<b>Total 合計</b>	<b>38 800</b>	<b>100%</b>	<b>5.3</b>	<b>7.5</b>
All serious claims すべての深刻な請求				
Injury and musculoskeletal disorders 負傷及び筋骨格系の傷害	95 625	90%	5.3	8.8

Sex 性	Number of serious claims 深刻な請求件数	Percentage of serious claims 深刻な請求の割合	Frequency rate (serious claims per million hours worked) 発生頻度（100万 労働時間当たりの 深刻な請求数）	Incidence rate (serious claims per 1000 employees) 発生千人率
Diseases 疾病	10 935	10%	0.6	1.0
<b>Total</b> 合計	<b>106 565</b>	<b>100%</b>	<b>5.9</b>	<b>9.8</b>

The frequency rate for male employees (6.3) was 18 per cent higher than the frequency rate for female employees (5.3).

A higher percentage of male employees' serious claims arose from injury and musculoskeletal disorders (91 per cent versus 88 per cent for female employees).

A higher percentage of female employees' serious claims arose from diseases (12 per cent versus 9 per cent for male employees).

(男性被雇用者の発生頻度（6.3）は、女性被雇用者の発生頻度（5.3）よりも18%高い。

男性被雇用者の深刻な請求のより高い発生頻度は、負傷及び筋骨格系の障害から来ている（91%それに対して女性の被雇用者では88%）。

女性被雇用者の深刻な請求のより高い百分率は、疾病が原因である（12%それに対して男性の被雇用者では9%）

**Table 5: Number and rates of serious claims by injury or disease, sex and industry, 2013–14p**

(表5：傷害又は疾病、性及び産業別の深刻な請求数及び頻度)

Industry 業種	Number of serious claims 深刻な請求	Frequency rate (serious claims per million hours worked) 発生頻度（100万労働時 間当たりの深刻な請求 数）	Incidence rate (serious claims per 1000 employees) 千人率（被雇用者 1000 人当たりの深刻な請求 数）
----------------	-----------------------------------	--	---

	Male 男性	Female 女性	Total 合計	Male 男性	Female 女性	Total 合計	Male 男性	Female 女性	Total 合計
All serious claims すべての深刻な請求									
Accommodation and food services 宿泊及び食品サービス	2 855	3 305	6 155	5.9	6.7	6.3	8.3	7.5	7.8
Administrative and support services 管理的及び支援サービス	2 880	1 645	4 525	7.4	5.4	6.5	13.3	7.7	10.5
Agriculture, forestry and fishing 農業、林業及び漁業	2 685	685	3 365	8.5	9.2	8.6	18.5	14.2	17.4
Arts and recreation services 芸術及びレクリエーション	1 090	770	1 865	7.3	7.4	7.3	10.3	8.0	9.2
Construction 建設業	11 135	400	11 535	7.7	2.6	7.2	16.3	3.9	14.7
Education and training 教育及び訓練	1 940	4 085	6 025	4.1	4.3	4.2	7.1	6.3	6.5
Electricity, gas, water and waste services 電気、ガス、水道及び廃棄物サービス	1 015	85	1 100	4.4	1.5	3.9	9.0	2.6	7.5
Financial and insurance services 金融及び保険業	175	510	685	0.4	1.4	0.9	0.9	2.4	1.7
Health care and social	3 560	13 855	17 415	7.3	9.2	8.7	11.9	12.7	12.5

Industry 業種	Number of serious claims 深刻な請求			Frequency rate (serious claims per million hours worked) 発生頻度 (100 万労働時 間当たりの深刻な請求 数)			Incidence rate (serious claims per 1000 employees) 千人率 (被雇用者 1000 人当たりの深刻な請求 数)		
	Male 男性	Female 女性	Total 合計	Male 男性	Female 女性	Total 合計	Male 男性	Female 女性	Total 合計
assistance 医療及び社会的援助									
Information media and telecommunications 情報及び通信業	375	195	575	1.7	1.6	1.7	3.4	2.5	3.0
Manufacturing 製造業	11 255	1 675	12 930	8.9	4.6	7.9	17.7	7.3	15.0
Mining 鉱業	2 510	160	2 670	5.0	2.0	4.6	11.5	4.2	10.4
Other services 他のサービス	2 450	920	3 370	5.4	4.0	4.9	10.5	5.7	8.6
Professional, scientific and technical services 専門的、科学的及び工学的サー ビス	925	740	1 665	1.0	1.3	1.1	2.1	2.2	2.1
Public administration and safety 公務及び安全	5 755	3 025	8 775	8.0	5.4	6.9	14.8	8.4	11.7
Rental, hiring and real estate	690	275	965	3.5	1.8	2.8	7.2	2.9	5.0

Industry 業種	Number of serious claims 深刻な請求			Frequency rate (serious claims per million hours worked) 発生頻度 (100 万労働時 間当たりの深刻な請求 数)			Incidence rate (serious claims per 1000 employees) 千人率 (被雇用者 1000 人当たりの深刻な請求 数)		
	Male 男性	Female 女性	Total 合計	Male 男性	Female 女性	Total 合計	Male 男性	Female 女性	Total 合計
services 賃貸及び不動産									
Retail trade 小売業	4 485	4 490	8 975	5.4	5.4	5.4	8.5	6.4	7.3
Transport, postal and warehousing 運輸、郵便及び倉 庫業	8 280	1 150	9 425	10.0	6.0	9.3	20.0	9.0	17.4
Wholesale trade 卸売業	3 575	800	4 380	7.1	3.9	6.1	14.2	6.4	11.6
Injury and musculoskeletal disorders 傷害及び筋骨格系の傷害 (左欄の業種の日本語訳は、上記に同じなので、以下省略する。)									
Accommodation and food services	2 660	3 070	5 725	5.5	6.2	5.8	7.7	6.9	7.3
Administrative and support services	2 705	1 470	4 175	6.9	4.9	6.0	12.5	6.9	9.7
Agriculture, forestry and fishing	2 560	650	3 210	8.1	8.8	8.2	17.7	13.5	16.6
Arts and recreation services	1 015	725	1 735	6.8	6.9	6.8	9.6	7.5	8.6



Industry 業種	Number of serious claims 深刻な請求			Frequency rate (serious claims per million hours worked) 発生頻度 (100 万労働時 間当たりの深刻な請求 数)			Incidence rate (serious claims per 1000 employees) 千人率 (被雇用者 1000 人当たりの深刻な請求 数)		
	Male 男性	Female 女性	Total 合計	Male 男性	Female 女性	Total 合計	Male 男性	Female 女性	Total 合計
Construction	10 410	335	10 745	7.2	2.2	6.7	15.3	3.2	13.7
Education and training	1 655	3 325	4 980	3.5	3.5	3.5	6.1	5.1	5.4
Electricity, gas, water and waste services	945	65	1 010	4.2	1.2	3.6	8.4	2.0	6.9
Financial and insurance services	135	380	515	0.3	1.1	0.7	0.7	1.8	1.3
Health care and social assistance	3 125	12 420	15 545	6.4	8.3	7.8	10.5	11.4	11.2
Information media and telecommunications	330	165	495	1.5	1.3	1.5	3.0	2.1	2.6
Manufacturing	10 270	1 490	11 760	8.1	4.1	7.2	16.2	6.5	13.6
Mining	2 330	145	2 475	4.6	1.9	4.2	10.7	3.8	9.7
Other services	2 255	795	3 050	4.9	3.5	4.5	9.7	4.9	7.7
Professional, scientific and technical services	810	595	1 405	0.9	1.1	0.9	1.8	1.8	1.8
Public administration and safety	4 845	2 345	7 190	6.7	4.2	5.6	12.5	6.5	9.6
Rental, hiring and real estate services	640	225	865	3.3	1.5	2.5	6.7	2.3	4.5

Industry 業種	Number of serious claims 深刻な請求			Frequency rate (serious claims per million hours worked) 発生頻度 (100 万労働時 間当たりの深刻な請求 数)			Incidence rate (serious claims per 1000 employees) 千人率 (被雇用者 1000 人当たりの深刻な請求 数)		
	Male 男性	Female 女性	Total 合計	Male 男性	Female 女性	Total 合計	Male 男性	Female 女性	Total 合計
Retail trade	4 090	4 135	8 225	4.9	5.0	4.9	7.8	5.9	6.7
Transport, postal and warehousing	7 380	1 005	8 385	8.9	5.3	8.3	17.8	7.9	15.5
Wholesale trade	3 275	705	3 985	6.5	3.4	5.6	13.0	5.7	10.6
<b>Total</b>	<b>61 560</b>	<b>34 065</b>	<b>95 625</b>	<b>5.7</b>	<b>4.7</b>	<b>5.3</b>	<b>10.8</b>	<b>6.6</b>	<b>8.8</b>
<b>Diseases</b>									
Accommodation and food services	195	235	430	0.4	0.5	0.4	0.6	0.5	0.5
Administrative and support services	175	175	350	0.4	0.6	0.5	0.8	0.8	0.8
Agriculture, forestry and fishing	120	35	155	0.4	0.5	0.4	0.8	0.7	0.8
Arts and recreation services	80	50	125	0.5	0.5	0.5	0.7	0.5	0.6
Construction	725	65	790	0.5	0.4	0.5	1.1	0.6	1.0
Education and training	285	760	1 045	0.6	0.8	0.7	1.0	1.2	1.1
Electricity, gas, water and waste services	65	20	85	0.3	0.3	0.3	0.6	0.6	0.6
Financial and insurance services	45	125	170	0.1	0.4	0.2	0.2	0.6	0.4

Industry 業種	Number of serious claims 深刻な請求			Frequency rate (serious claims per million hours worked) 発生頻度 (100 万労働時 間当たりの深刻な請求 数)			Incidence rate (serious claims per 1000 employees) 千人率 (被雇用者 1000 人当たりの深刻な請求 数)		
	Male 男性	Female 女性	Total 合計	Male 男性	Female 女性	Total 合計	Male 男性	Female 女性	Total 合計
Health care and social assistance	435	1 435	1 870	0.9	1.0	0.9	1.5	1.3	1.3
Information media and telecommunications	45	35	80	0.2	0.3	0.2	0.4	0.4	0.4
Manufacturing	985	185	1 170	0.8	0.5	0.7	1.5	0.8	1.4
Mining	180	15	195	0.4	0.2	0.3	0.8	0.4	0.8
Other services	200	125	325	0.4	0.6	0.5	0.8	0.8	0.8
Professional, scientific and technical services	115	145	260	0.1	0.3	0.2	0.3	0.4	0.3
Public administration and safety	910	680	1 590	1.3	1.2	1.2	2.3	1.9	2.1
Rental, hiring and real estate services	50	50	100	0.3	0.3	0.3	0.5	0.5	0.5
Retail trade	395	355	750	0.5	0.4	0.4	0.8	0.5	0.6
Transport, postal and warehousing	900	140	1 045	1.1	0.7	1.0	2.2	1.1	1.9
Wholesale trade	300	95	395	0.6	0.5	0.6	1.2	0.8	1.0
<b>Total</b>	<b>6 200</b>	<b>4 735</b>	<b>10 935</b>	<b>0.6</b>	<b>0.6</b>	<b>0.6</b>	<b>1.1</b>	<b>0.9</b>	<b>1.0</b>

The industries with the highest frequency rates were transport, postal and warehousing (9.3), health care and social assistance (8.7), and agriculture, forestry and fishing (8.6).

The industries with the lowest frequency rates were financial and insurance services (0.9), professional, scientific and technical services (1.1), and information media and telecommunications (1.7).

(最も高い発生頻度を持つ業種は、運輸、郵便及び倉庫業（9.3）、医療及び社会的支援（8.7）及び農業、林業及び漁業（8.6）であった。

最も低い発生頻度を持つ業種は、金融及び保険業（0.9）、専門的、科学的及び技術的サービス（1.1及び情報通信業（1.7）であった。）

**Table 6: Number and percentage of serious claims by mechanism and breakdown agency of injury or disease, 2013–14p**

(表 6：機構、傷害又は疾病の因子の細部別の深刻な請求の数及び割合)

<b>Mechanism of injury or disease</b> 傷害又は疾病の機構	<b>Serious claims</b> 深刻な請求	
Breakdown agency of injury or disease 傷害又は疾病の因子の詳細	<b>Number</b> 数	<b>Percentage</b> パーセント
<b>Body stressing</b> 身体的な圧迫	<b>44 400</b>	<b>41.7%</b>
Non-powered hand tools, appliances and equipment 非動力の手工具、器具及び設備	14 750	33.2%
Materials and substances 材料及び物質	7 465	16.8%
Animal, human and biological agencies 動物、人間及び生物的因子	5 730	12.9%
<b>Falls, trips and slips of a person</b> 人の墜落、つまずき及びすべり	<b>23 825</b>	<b>22.4%</b>
Environmental agencies 環境因子	13 915	58.4%
Non-powered hand tools, appliances and equipment 非動力手工具、器具及び設備	3 820	16.0%
Mobile plant and transport	2 365	9.9%

<b>Mechanism of injury or disease</b> 傷害又は疾病の機構	<b>Serious claims</b> 深刻な請求	
Breakdown agency of injury or disease 傷害又は疾病の因子の詳細	<b>Number</b> 数	<b>Percentage</b> パーセント
移動する設備及び輸送手段		
Materials and substances 材料及び物質	1 320	5.5%
<b>Being hit by moving objects</b> <b>動いている物体に衝突</b>	<b>15 730</b>	<b>14.8%</b>
Animal, human and biological agencies 動物、人間及び生物的因子	4 145	26.4%
Non-powered hand tools, appliances and equipment 非動力手工具、器具及び設備	3 565	22.7%
Materials and substances 材料及び物質	3 050	19.4%
Machinery and (mainly) fixed plant 機械及び（主に）固定した装置	1 775	11.3%
<b>Hitting objects with a part of the body</b> <b>体の一部が物体に衝突</b>	<b>7 560</b>	<b>7.1%</b>
Non-powered hand tools, appliances and equipment 非動力手工具、器具及び設備	3 305	43.7%
Materials and substances 材料及び物質	1 515	20.0%
Machinery and (mainly) fixed plant 機械及び（主に）固定した装置	770	10.2%
Mobile plant and transport 移動する設備及び輸送手段	570	7.6%

<b>Mechanism of injury or disease</b> 傷害又は疾病の機構	<b>Serious claims</b> 深刻な請求	
Breakdown agency of injury or disease 傷害又は疾病の因子の詳細	<b>Number</b> 数	<b>Percentage</b> パーセント
<b>Vehicle incidents and other</b> 車両因子及びその他	<b>6 620</b>	<b>6.2%</b>
Mobile plant and transport 移動する装置及び運送手段	2 240	33.8%
<b>Mental stress</b> メンタル不調	<b>5 570</b>	<b>5.2%</b>
Animal, human and biological agencies 動物、人間及び生物的因子	3 005	54.0%
<b>Heat, electricity and other environmental factors</b> 熱、電気及び他の環境的因子	<b>1 520</b>	<b>1.4%</b>
Materials and substances 材料及び物質	735	48.4%
Powered equipment, tools and appliances 動力設備、工具及び器具	230	15.1%
Machinery and (mainly) fixed plant 機械及び（主に）固定された装置	210	13.7%
<b>Chemicals and other substances</b> 化学物質及び他の物質	<b>885</b>	<b>0.8%</b>
Chemicals and chemical products 化学物質及び化学製品	425	48.1%
Animal, human and biological agencies 動物、人間及び生物的因子	185	20.8%
Materials and substances	150	17.1%

<b>Mechanism of injury or disease</b> 傷害又は疾病の機構	<b>Serious claims</b> 深刻な請求	
Breakdown agency of injury or disease 傷害又は疾病の因子の詳細	<b>Number</b> 数	<b>Percentage</b> パーセント
材料及び物質		
<b>Biological factors</b> 生物的因子	<b>340</b>	<b>0.3%</b>
Animal, human and biological agencies 動物、人間及び生物的因子	270	78.9%
<b>Sound and pressure</b> 音及び圧力	<b>110</b>	<b>0.1%</b>
<b>Total</b> 合計	<b>106 565</b>	<b>100.0%</b>

Body stressing caused nearly 42 per cent of serious claims in 2013–14, while falls, trips and slips led to just over 22 per cent of serious claims.

Half of body stressing claims involved non-powered hand tools, appliances and equipment, and materials and substances.

The majority (just over 58 per cent) of falls, trips and slips were caused by environmental agencies (e.g. steps and traffic areas).

(身体の圧迫は、2013-14年度の深刻な請求の原因のおおよそ42%で、一方、墜落、つまずき及び滑りは、深刻な請求のちょうど22%以上に達している。

身体の圧迫の半分は、非動力手工具、器具及び設備並びに材料及び物質によるものであった。

墜落、つまずき及び滑りの大多数(ちょうど58%以上)は、環境的因子(例えば、階段及び移動区域)が原因であった。)

### IV-3 オーストラリアにおける死亡労働災害の発生状況

[原典の所在 : <https://www.safeworkaustralia.gov.au/statistics-and-research/statistics/fatalities/fatality-statistics> ]

[原典の題名 : Work-related Traumatic Injury Fatalities, Australia, 2015, October 2016, Safework austraria ] (オーストラリアにおける作業関連の外傷性傷害死亡、2015、セイフワークオーストラリア、2016年10月)

#### IV-3-1 作業関連死亡災害に関する統計の全体像

英語原文	日本語仮訳
<p>ウェブサイト :</p> <p><a href="https://www.safeworkaustralia.gov.au/statistics-and-research/statistics/fatalities/fatality-statistics">https://www.safeworkaustralia.gov.au/statistics-and-research/statistics/fatalities/fatality-statistics</a></p> <p>On this page:</p> <ul style="list-style-type: none"><li>• <a href="#">Work-related fatalities</a></li><li>• <a href="#">Year-to-date 2017: Preliminary worker deaths by industry of workplacea</a></li></ul> <p><b>Work-related fatalities</b></p> <p>Safe Work Australia produces several reports that provide information on the circumstances of work-related deaths in Australia:</p> <ul style="list-style-type: none"><li>• The most comprehensive source of information on work-related injury fatalities is compiled in the Work-related traumatic injury fatalities data set. This data set and associated reports are based on information from a number of sources (workers' compensation data, coronial information, notifiable fatalities and the media), and provide statistics about people</li></ul>	<p>ウェブサイトのアドレス</p> <p>左欄のとおりである。</p> <p>このページでは、</p> <ul style="list-style-type: none"><li>• 作業関連の死亡者</li><li>• 2017年の最新のデータ（作業場として分類できる産業別の予備的な労働者の死亡（統計）（訳者注：現在ではこのデータは、safeworkaustraliaのウェブサイトから削除されている。）</li></ul> <p><b>作業関連の死亡災害</b></p> <p>セイフワークオーストラリアでは、オーストラリアにおける作業関連の死亡災害に関する情報を提供する（次のとおりの）いくつかの報告を生み出している。</p> <ul style="list-style-type: none"><li>• 作業関連の死亡災害に関する最も包括的な情報は、作業関連の外傷性傷害死亡災害のデータセットに纏められている。このデータセット及び関連する報告は、いくつかのデータソース（労働者の補償データ、（訳者注：原典の“coronial”は、“colonial”のことであると考えられる。）植民地時代から引き続けている情報、死亡災害の届け出及び報道機関）に基づいており、毎</li></ul>



who die each year from injuries caused by work-related activity.

- The most up-to-date data we compile is the preliminary media-based Online worker fatality count. As this data is based on initial media reports they are only a preliminary estimate and subject to revision, as work-related status and other key information cannot be confirmed until the death is investigated by the appropriate authority.
- The Monthly notifiable fatality reports provide a summary of work-related traumatic fatalities that were notifiable to Australian work health and safety jurisdictions.

### Work-related traumatic injury fatalities

The work-related traumatic injury fatalities data provides statistics about people who die each year from injuries caused by work-related activity. It includes fatalities that result from an injury sustained in the course of a work activity (worker fatality) and as a result of someone else's work activity (bystander fatality). Data inclusions and exclusions are outlined below.

- In the 13 years from 2003 to 2015, 3,207 workers lost their lives in work-related incidents.
- In 2015, there were 195 worker fatalities, equating to a fatality rate of 1.6 fatalities per 100,000 workers—the lowest rate since the series began in 2003 (Figure 1).

年作業関連の活動が原因となった傷害で死亡する人々に関する統計を提供している。

- 我々が纏めている最新のデータは、オンラインの労働者死亡統計に基づく予備的なメディアによるものである。このデータは、最初のメディアによる報告に基づいているので、これらは予備的な見積もりであり、作業関連の位置づけ及び他の主要な情報が、その死亡が権限のある機関によって調査されるまでは確定できないので、改訂されることになる。
- 毎月の死亡災害の届け出は、オーストラリアの労働保健及び安全の行政管轄機関に届け出られた作業関連の外傷性の死亡災害の要約を提供する。

### 作業関連の外傷性死亡災害

作業関連の外傷性の死亡災害野データは、毎年作業関連の活動が原因となった傷害によって死亡する人々に関する統計を提供する。それは、作業活動の過程で持ちこたえられた傷害から結果としてもたらされる死亡災害及び他の者の作業活動の結果としての死亡災害(第三者あるいは傍観者の死亡)を含んでいる。含まれるデータ及び除外されるデータは、次に(別記として)要約されている。

- 2003 から 2015 (年度) の 13 年間において、3,207 人の労働者が、作業関連事象においてその生命を失った。
- 2015 年度には、195 人の労働者の死亡災害があり、それは労働者 10 万人当たり 1.6 人の死亡災害に相当する。—2003 年以降最も低い発生率である。(図 1 を参照されたい。)

IV—3—2 “Work-related Traumatic Injury Fatalities, Australia, 2015”中の“Foreword”（序文）において、この統計の集計において、含まれるデータ及び除外されるデータに関する説明について

標記に関する説明の英語原文—日本語仮訳を、次に掲げるので、これらの統計の解釈に当たって留意する必要がある。

英語原文	日本語仮訳
<p><b>Data collected includes</b></p> <p>The scope of this collection includes everyone:            who was fatally injured            whose injuries resulted from work activity or exposures            whose injuries occurred in an incident that took place in Australian territories or territorial waters.</p> <p>The report includes everyone killed:            while working including unpaid volunteers and family workers, carrying out work experience, and defence force personnel killed within Australian territories or territorial waters or travelling for work (worker fatalities)            as a result of someone else’s work activity (bystander fatalities).</p>	<p><b>集計データには次のものを含む。</b></p> <p>この集計の範囲には、次のものすべてを含む。</p> <p>傷害による死亡            作業活動又は作業へのばく露から生じた傷害            オーストラリアの領域及び領海で起こった傷害</p> <p>この報告は、次に掲げる死亡のすべてを含む。</p> <p>労働中には、オーストラリアの領域及び領海内で、無給のボランティア及び労働経験のある家族労働者及び国防軍従事者又は仕事のために旅行していた者（労働者の死亡災害）</p>
<p><b>Data collected excludes</b></p> <p>The collection specifically excludes those who died:            of iatrogenic injuries—the worker died due to medical intervention            due to natural causes such as heart attacks and strokes, except where a work-related injury was the direct cause of the heart attack or stroke            as a result of diseases, such as cancers            by self-inflicted injuries (suicide).</p> <p>People who died of injuries caused by someone else’s work activity while they are classified as a worker rather than a bystander.</p>	<p><b>集計データから除外されるもの</b></p> <p>この集計は、特別に次に掲げる死亡者を除いている、</p> <p>医師の治療による傷害—医学的介入によって死亡した労働者            作業関連の傷害が心臓発作の直接の原因であった場合を除き、心臓発作のような自然が原因であるもの            がんのような疾病の結果としてのもの            自殺</p> <p>第3者よりは労働者として分類されるが、第3者による作業活動が原因である傷害によって死亡した者</p>

#### IV-3-3 死亡（労働災害の）総括的な状況

英語原文	日本語仮訳
<p>3207 workers have died from 2003 to 2015</p> <p>39% of worker fatalities were due to a vehicle collision (2003 to 2015)</p> <p>52 workers who died in 2015 worked in the agriculture, forestry and fishing industry</p>	<p>2003 から 2015（年度）の 13 年間において、3,207 人の労働者が死亡した。</p> <p>労働者の死亡災害の 39%は、車両の衝突によるものであった（2003-2015 年度）</p> <p>2015 年度に死亡した 52 人の労働者は、農業、林業及び漁業において働いていた。</p>

#### IV-3-4 原典中の Summary of findings の英語原文—日本語仮訳

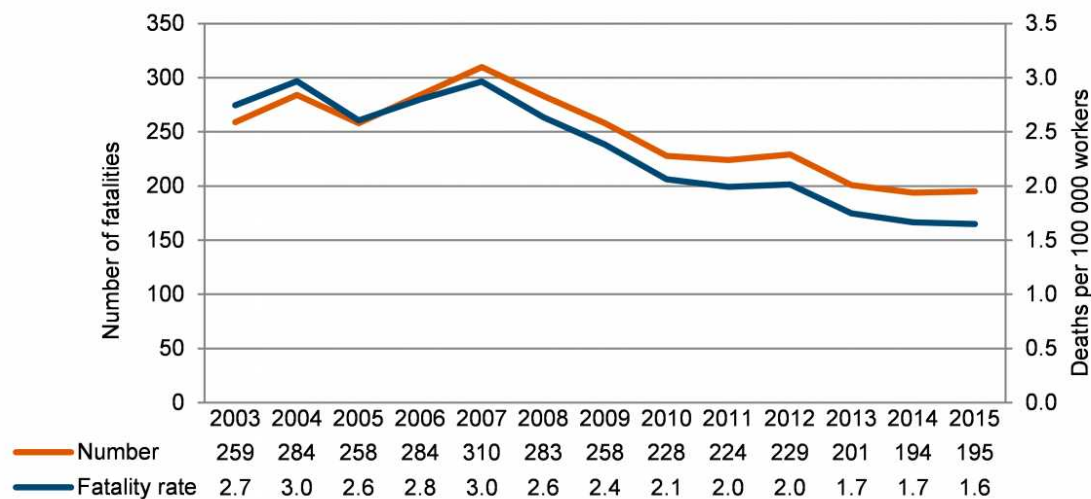
英語原文	日本語仮訳
<b>Summary of findings</b>	<b>知見の要約</b>
<p>In the 13 years from 2003 to 2015, 3207 workers have lost their lives in work-related incidents.</p> <p>The fatality rate has decreased by 44 per cent from 3.0 fatalities per 100 000 workers in 2007 to 1.6 in 2015.</p> <p>In 2015, 195 workers were fatally injured at work. This is 37 per cent lower than the highest number of worker deaths recorded in the series (310) in 2007.</p> <p>The 195 fatalities in 2015 equates to a fatality rate of 1.6 fatalities per 100 000 workers. This is the lowest fatality rate since the series began 13 years ago.</p> <p>The highest fatality rate of 3.0 was recorded in 2004 and 2007.</p> <p>In 2015, 187 of the 195 fatalities (96 per cent) involved male workers.</p> <p>Across the 13 years of the series, two-thirds of worker fatalities involved vehicles. In 2015, 115 of the 195 fatalities (59 per cent) involved a vehicle.</p> <p>In 2015, 53 workers (27 per cent) were killed in a vehicle collision, 27 workers (14 per cent) were killed when they were hit by moving objects, and 26 workers (13 per cent) died after falling from height.</p>	<p>2003 から 2015（年度）の 13 年間において、3,207 人の労働者が、作業関連事象において死亡した。</p> <p>死亡災害発生率は、44%減少して、2007 年度の労働者 10 万人当たり 3.0 人から 2015 年度の 1.6 人となった。</p> <p>2015 年度には、195 人の労働者が作業で傷害により死亡した。このことは、2007 年に記録された（310 人の）最も高い数よりも 37%低い。</p> <p>2015 年度における 195 人の死亡災害は、労働者 10 万人当たり 1.6 人の死亡率に相当する。このことは、13 年前以来最も低い死亡率である。</p> <p>最も高い死亡率である 3.6 は、2004 年度及び 2007 年度に記録された。</p> <p>2015 年では、195 人中 187 人（96%）は、男性の労働者であった。</p> <p>13 年間における死亡災害を通じて、労働者の死亡災害の 2/3 は、車両を含んでいた。2015 年には、195 人の死亡災害のうち 115 人（59%）は、車両を含むものであった。</p> <p>2015 年度には、53 人の労働者（27%）は、車両との衝突で死亡し、27 人の労働者（14%）は、動いている物体に衝突されて死亡し、及び 26 人の労働者（13%）は、高所からの墜落で死亡した。</p>

<p>In 2015, almost half (47 per cent) of the worker fatalities occurred within the Transport, postal and warehousing and Agriculture, forestry and fishing industries.</p> <p>Over the period from 2003–15, 60 per cent of bystander fatalities were due to a vehicle collision, with being hit by moving objects accounting for a further 16 per cent.</p>	<p>2015 年度には、労働者の死亡災害のおおよそ半分（47％）は、運輸、郵便及び倉庫並びに農業、林業及び漁業で発生した。</p> <p>2003—15 年度を通じて、第 3 者の死亡災害の 60％は、車両の衝突によるもので、さらに 16％を数えたのは動いている物体に衝突されたものであった。</p>
---	---

IV—3—5 「IV—3—1～4」に関連する主要な図表（上記の原典からの抜粋）

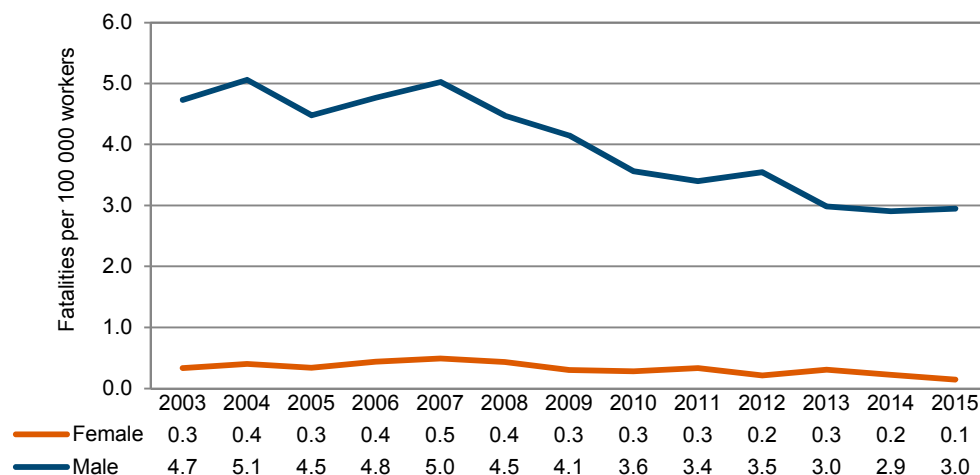
英語原文	日本語仮訳
<b>Worker fatalities</b>	<b>労働者の死亡災害</b>
<p>Injuries at work resulted in the deaths of 195 workers in 2015, one more than in 2014 which was the lowest number since the series began in 2003. The highest number of work-related injury fatalities was recorded in 2007 when there were 310 deaths.</p> <p>Figure 1 shows the fatality rate of 1.6 fatalities per 100 000 workers in 2015 is the lowest rate since the series began.</p>	<p>2015 年度で 195 人の労働者の死亡をもたらして労働における傷害は、2003 年度以降では最も低い数であった 2014 年度よりも一人多かった。作業関連の死亡災害の最も多い数は、2007 年度で 310 人の死亡であった。</p> <p>図 1 は、2015 年度における労働者 10 万人当たり 1.6 の死亡災害発生率は、これらの一連の統計で（13 年度間で）最も低いものであることを示している。</p>

Figure 1: Worker fatalities: number of fatalities and fatality rate, 2003 to 2015 (第1図 労働者の死亡：死亡災害の数及び死亡率、2003年度から2015年度まで)



Sex	性別
<p>In 2015, 96 per cent (187 of the 195 fatalities) of workers killed were men.</p> <p>Figure 2 shows the fatality rate for male workers declined over the 13 years from 4.7 fatalities per 100 000 workers in 2003 to 3.0 in 2015. Over the same period the fatality rate for female workers decreased from 0.3 to 0.1.</p>	<p>2015年度には、労働者の96%（195人の死亡災害のうち187）は、男性であった。第2図は、男性労働者の死亡率は、過去13年度間で、2003年度の老づ者10万人当たり4.7から2015年度の3.0に減少した。同じ期間に、女性の労働者の死亡率は、0.3から0.1に減少した。</p>

Figure 2: Worker fatalities: fatality rate by sex, 2003 to 2015 (第2図：労働者の死亡災害：性別の発生率、2003-2015年度)



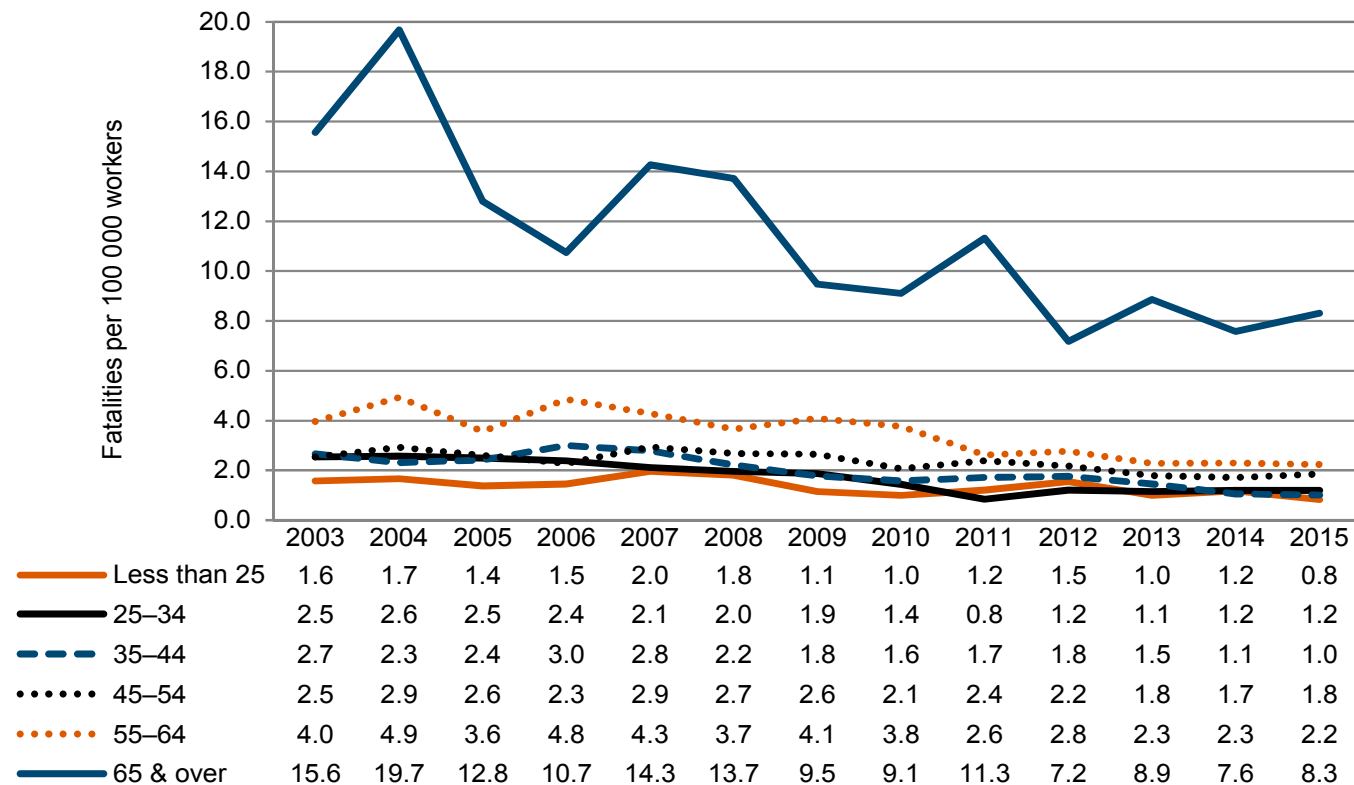
Age group	年齢階層別
<p>Table 1 shows the distribution of fatalities by age group. This distribution shows there were fewer fatalities in the youngest and oldest age groups, which reflects the lower workforce participation of these age groups compared with other age groups.</p>	<p>表1は、年齢階層別の死亡災害の分布を示している。この分布は、最も若い階層及び最も高齢の階層においてより低い死亡者数であったことを示しており、これらの年齢階層の分布が他の年齢階層と比較してより低い労働力分布であることを反映している。</p>
<p>While the number of fatalities in 2015 is the second lowest in the series, the age profile was similar to previous years. The exception was the 65 years and over age group, which accounted for a slightly higher proportion of fatalities than other years.</p>	<p>2015年度の死亡災害数はこの期間で最低であった一方で、年齢階層の状況は過去の年度と同様のものではなかった。この例外は、65歳及びそれ以上の年齢階層で、他の年齢階層よりは少しより高い死亡災害の割合を数えている。</p>
<p>These data show the 45–54 years age group recorded the highest number of fatalities in the past 13 years.</p>	<p>これらのデータは、過去13年度において、45–54歳の年齢階層が最も高い死亡災害数を記録したことを示している。</p>

Table 1: Worker fatalities: number by age group, 2003 to 2015 (表 1 : 労働者の死亡災害 : 年齢階層別、2003-2015 年度)

Year (年 度)	Less than 25 25 歳未満	25-34 25-34 歳未満	35-44 35-44 歳未満	45-54 45-54 歳未満	55-64 55-64 歳未満	65 and over 65 歳及びそれ以上	Total* 合計
2003	26	55	61	53	40	24	259
2004	28	56	53	62	53	32	284
2005	24	55	57	57	41	24	258
2006	26	53	72	51	60	22	284
2007	36	48	68	68	56	34	310
2008	34	46	55	63	50	35	283
2009	21	44	44	63	59	27	258
2010	18	35	39	50	57	29	228
2011	23	21	43	58	41	38	224
2012	28	31	45	53	44	27	229
2013	18	30	37	44	37	35	201
2014	22	32	27	42	38	32	194
2015	16	33	26	46	38	36	195
<b>Total</b>	<b>320</b>	<b>539</b>	<b>627</b>	<b>710</b>	<b>614</b>	<b>395</b>	<b>3 207</b>

\* Total includes persons where age at death is unknown (合計には死亡した年齢が不明なものを含んでいる。)

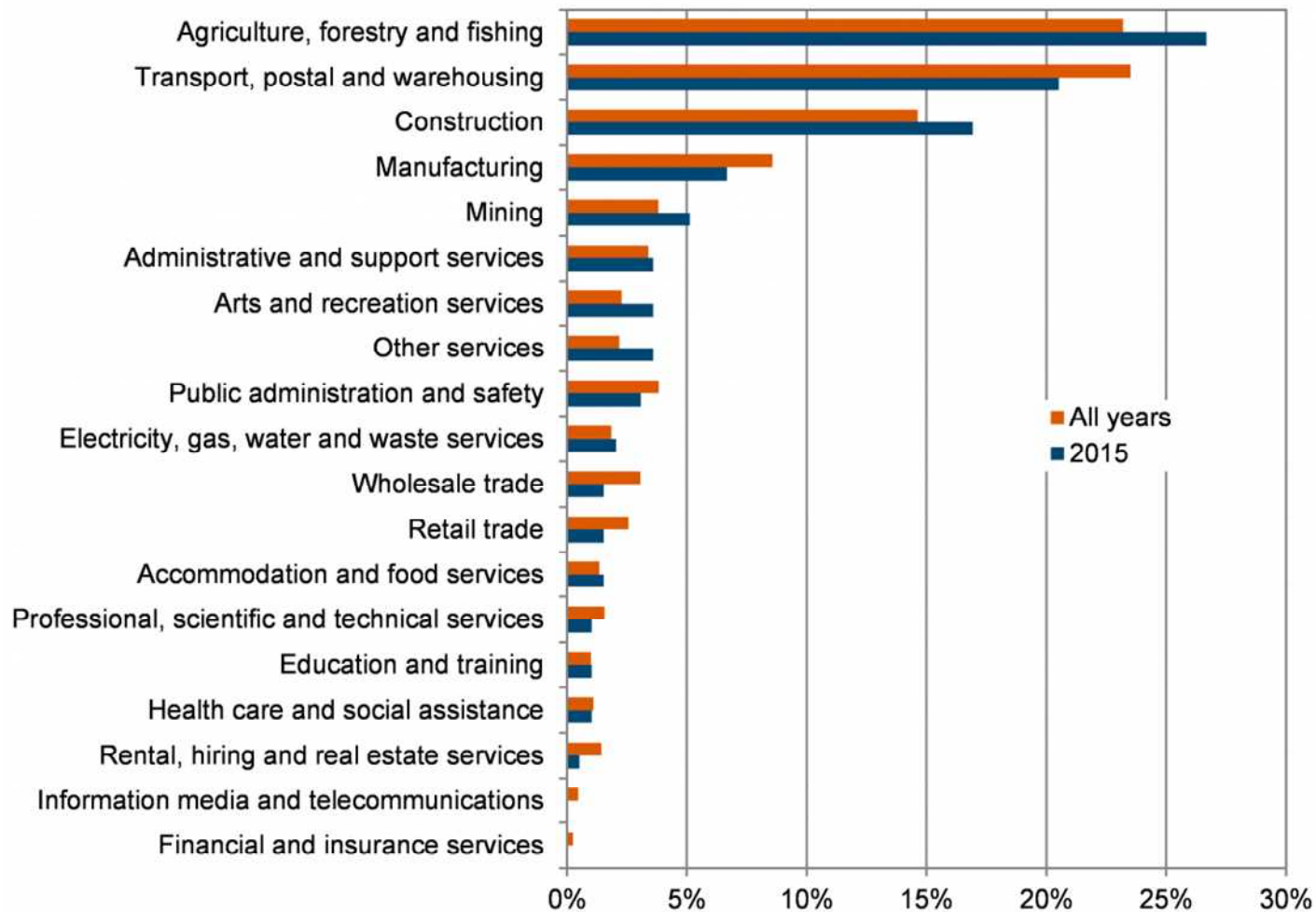
Figure 3: Worker fatalities: fatality rate by age group, 2003 to 2015 (第3図 年齢階層別労働者の死亡災害発生率、2003-2015年度)



英語原文	日本語仮訳
<ul style="list-style-type: none"> <li>In 2015, almost half (47%) of worker fatalities occurred within the Transport, postal and warehousing and Agriculture, forestry and fishing industry (Figure 2).</li> </ul>	<ul style="list-style-type: none"> <li>2015年度では、労働者の死亡災害のほとんど半数（47%）は、運輸、郵便及び倉庫並びに農業、林業及び漁業で発生していた。（第2図）</li> </ul>



Figure 2: Worker fatalities: proportion by industry of employer, all years (2003 to 2015 combined) and 2015 (第2図：労働者の死亡災害：使用者の産業別の割合（2003-2015年度の合計及び2015年度）（赤表示はすべての年度の合計、青表示は2015年度のもの、それぞれ示す。）



- Over the period from 2003 to 2015, 65% of worker fatalities involved vehicles, of which over 40% were due to a vehicle collision on a public road (Table 1).

- （2003-2015年度の期間を通じて、労働者の死亡災害の65%は、車両を含み、そのうちの40%は、公共の道路上における車両の衝突によるものであった。（表1））

（訳者注：図2の産業別の表示の「英語原文—日本語仮訳」を、次の表に示した（以下業種分類について同じである。）

英語原文	日本語仮訳
<b>Industry of employer</b>	<b>使用者の業種</b>
Agriculture, forestry and fishing	農業、林業及び漁業
Transport, postal and warehousing	運輸、郵便及び倉庫
Construction	建設業
Manufacturing	製造業
Mining	鉱業
Administrative and support services	事務及び支援サービス
Arts and recreation services	芸術及びレクリエーション
Other services	その他のサービス
Public administration and safety	公務及び安全
Electricity, gas, water and waste services	電気、ガス、水道及び廃棄物サービス
Wholesale trade	卸売業
Retail trade	小売業
Accommodation and food services	宿泊及び食品サービス
Professional, scientific and technical services	専門的、科学的及び技術的サービス
Education and training	教育及び訓練
Health care and social assistance	医療及び社会的支援
Rental, hiring and real estate services	賃貸業及び不動産業
Information media and telecommunications	情報通信
Financial and insurance services	金融及び保険
All industries*	全産業

英語原文	日本語仮訳
<p><b>Mechanism of fatality</b></p> <p>Table 2 shows 53 worker fatalities in 2015 (27 per cent) were due to a vehicle collision. This mechanism is used when an occupant of a vehicle is killed following a collision with another vehicle or a stationary object. This is a major reduction from previous years with the highest being recorded in 2007 with 129 fatalities.</p> <p>Being hit by moving objects, falls from a height and being hit by falling objects accounted for 14 per cent, 13 per cent and 11 per cent of fatalities respectively in 2015.</p> <p>The top four mechanisms accounted for almost two-thirds of work-related fatalities in 2015 (65 per cent). For the complete time series see Appendix A1.</p>	<p><b>死亡災害のメカニズム</b></p> <p>表 2 は、2015 年度の 53 の労働者の死亡災害（27%）は、車両との衝突によるものであった。このメカニズムは、車両の占有者が他の車両又は静止物体と衝突結果として死亡した場合に使用される。これは、2007 年度に 129 の最も多い死亡災害を記録した過去の年度よりも減少した主要な要因である。</p> <p>動いている物体に衝突された、高所からの墜落及び落下物に衝突されたが、14%、13%及び 11%の、それぞれの 2015 年度における死亡災害の割合である。</p> <p>4 つのメカニズムのトップは、2015 年度での作業関連死亡災害のおおよそ 2/3（65%）を数えている。</p>

**Table 2: Worker fatalities: number by mechanism of incident, 2003 to 2015 (selected years, sorted by 2015 fatalities)** (表 1 : 労働者の死亡災害 : 事象のメカニズム別の数 (選択された年度、2015 年度の死亡者数及び死亡災害全体に占める割合))

Mechanism of incident 事象のメカニズム	2003	2005	2007	2009	2011	2013	2015	% of 2015 fatalities	% of total fatalities
Vehicle collision (車両との衝突)	108	103	129	112	78	69	53	27%	39%
Being hit by moving objects (動いている物体との衝突)	40	29	38	31	19	24	27	14%	12%
Falls from a height(高所からの墜落)	27	26	32	29	22	24	26	13%	11%
Rollover of non-road vehicle (非道路車両の転覆)	9	11	12	12	11	15	13	7%	4%
Being trapped between stationary and moving objects (静止物体と動いている物体とに挟まれた)	9	12	11	7	13	7	12	6%	4%
Being trapped by moving machinery (動いている機械に挟まれた)	6	11	11	11	13	10	9	5%	4%

Mechanism of incident 事象のメカニズム	2003	2005	2007	2009	2011	2013	2015	% of 2015 fatalities	% of total fatalities
Contact with electricity(電気との接触)	13	13	13	13	10	8	8	4%	4%
Drowning (溺れる)	4	2	5	8	3	4	5	3%	2%
Explosion (爆発)	3	2	1	1	5	1	5	3%	1%
Being assaulted by a person or persons (人による暴行)	12	7	8	4	3	6	4	2%	2%
Being hit by an animal (動物による打撃)	1	2	2	2	6	2	1	1%	1%
Other mechanisms (その他のメカニズム)	12	15	24	13	14	6	11	6%	5%
Total* (合計)	259	258	310	258	224	201	195	100%	100%

- Over the 13 years of the series, the oldest (65 years and over) and youngest (14 and under) age groups accounted for the highest proportion of bystander fatalities, 22% and 18% respectively (Table 2).
- (この13年度間を通じて、最も高い年齢階層(65歳及びそれ以上)及び最も若い年齢階層(14及びそれ未満)が、第3者の死亡災害の22%及び18%をそれぞれ数えていた。)

\* The percentages shown in this table have been rounded to the nearest whole number, therefore the sum of percentage figures for each column may not equal the total.

\* (この表で示されている百分率は、小数点以下を丸めているので、それぞれの欄の数字を合計しても全体とは一致しない。)

英語原文	日本語仮訳
Table 3 shows the profile of fatalities by mechanism is roughly similar across the age groups. The exception to this is the 65 years and over age group which had a lower proportion of fatalities due to vehicle collision (24 per cent compared with 37 per cent to 46 per cent for the other age groups) and slightly higher proportions due to being hit by moving objects and falls from a height. This oldest age group also had considerably more in the other mechanisms category of which rollover of non-road vehicle was a major contributor.	表3は、メカニズムによる死亡災害の概況はおおよそ各年齢階層でも同様であることを示している。このことの例外は、車両との衝突による死亡災害後より低い(37%から46%までの他の年齢階層と比較して24%)65歳及びそれ以上の階層で、動いている物体との衝突及び高所からの墜落によるものが少し高い割合となっている。この最も高い年齢階層は、さらに非道路車両の転覆が主要な要因である他のメカニズムの分類がより多くの原因となっている。

**Table 3: Worker fatalities: percentage by mechanism of incident and age group, 2003 to 2015 combined (表 3 : 労働者の死亡災害 : 事象及び年齢階層別の百分率 : 2003-2015 年度までの合計)**

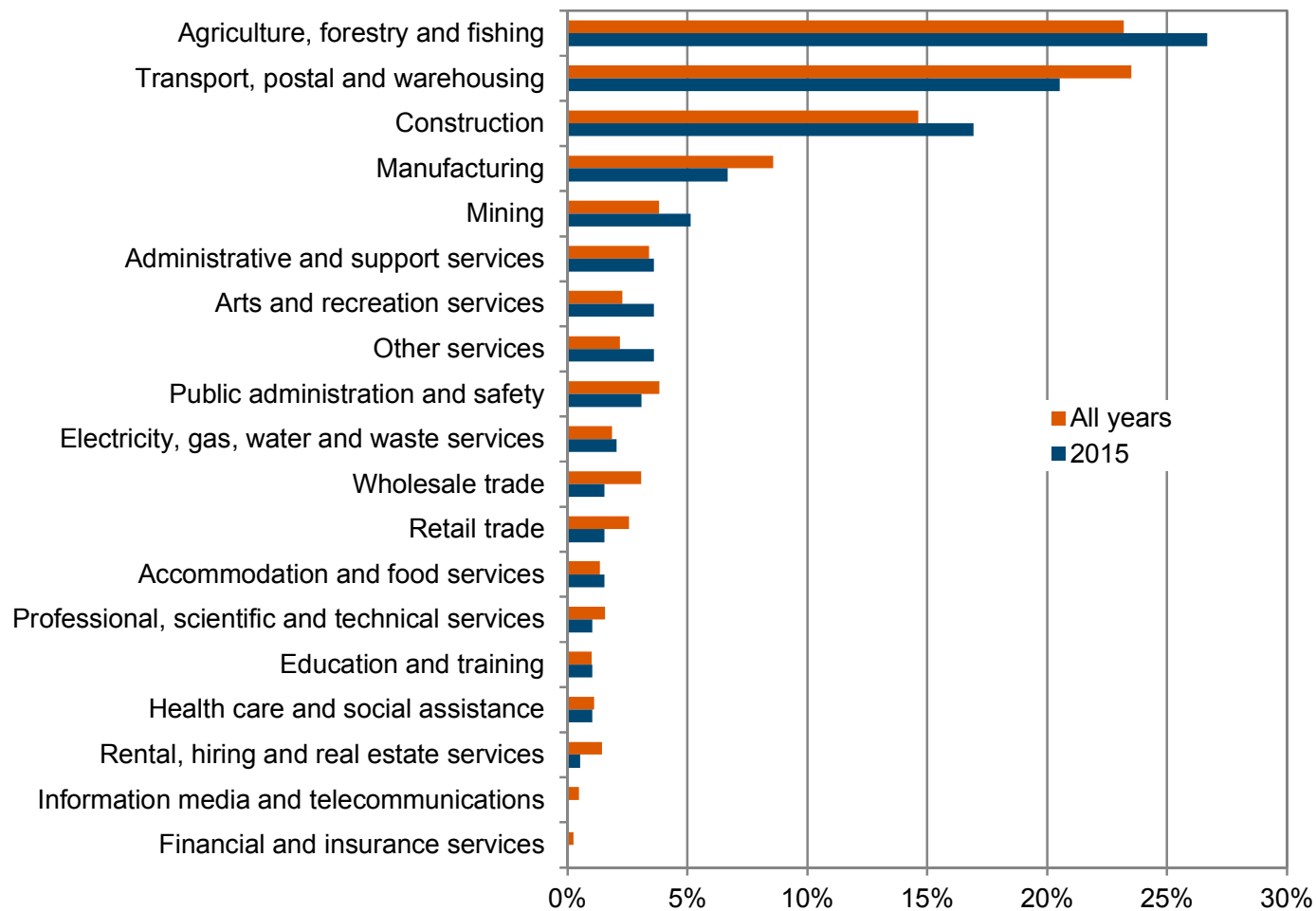
Mechanism of incident (事象のメカニズム)	Less than 25 (年齢階層)	25-34	35-44	45-54	55-64	65 and over	Total
Vehicle collision (車両の衝突)	40%	42%	46%	41%	37%	24%	39%
Being hit by moving objects (動いている物体との衝突)	12%	8%	10%	13%	14%	16%	12%
Falls from a height (高所からの墜落)	8%	9%	8%	12%	14%	16%	11%
Being hit by falling objects (落下物による打撃)	7%	9%	12%	7%	10%	9%	9%
Contact with electricity (電気との接触)	9%	7%	4%	5%	2%	2%	4%
Other mechanisms (他のメカニズム)	23%	24%	21%	22%	23%	33%	24%
<b>Total* (合計)</b>	<b>100%</b>	<b>100%</b>	<b>100%</b>	<b>100%</b>	<b>100%</b>	<b>100%</b>	<b>100%</b>

\* The percentages shown in this table have been rounded to the nearest whole number, therefore the sum of percentage figures for each column may not equal the total.

\* (この表で示されている百分率は、小数点以下を丸めているので、それぞれの欄の数字を合計しても全体とは一致しない。)

英語原文	日本語仮訳
<b>Industry</b>	<b>産業別</b>
Figure 4 shows in 2015, 47 per cent of the workers who died were employed either in the Agriculture, forestry and fishing (52 fatalities) or the Transport, postal and warehousing industries (40 fatalities).	第 4 図は、2015 年度において、死亡した労働者の 47%は、農業、林業及び漁業 (52 の死亡災害) 又は運輸、郵便及び倉庫業 (40 の死亡災害)

Figure 4: Worker fatalities: proportion by industry of employer, all years (2003 to 2015 combined) and 2015 (第4図：労働者の死亡災害：使用者の業種別割合：2003—2015年度までの合計及び2015年度)



(訳者注：1. 左欄の業種分類は、既に第2図で訳出しているもので、それを参照されたい。

2. 赤表示はすべての年度の合計、青表示は2015年度のもの、それぞれ示す。

英語原文	日本語仮訳
Table 10 shows the top four industries have had decreases in worker fatalities over the period from 2003 to 2015. Agriculture, forestry and fishing industry recorded the highest proportion of fatalities in 2015 representing more than one quarter of all worker fatalities. For the complete time series see Appendix A3.	表 10 は、上位の 4 業種が、2003 から 2015 年度までの期間で、労働者の死亡災害を減少させていたことを示している。農業、林業及び漁業は、2015 年度においてすべての死亡災害の 1/4 を超える死亡災害の割合を記録した。各年度ごとの完全な時系列的なデータは、付属書 A3 を参照されたい。(本稿ではこの A3 は、省略した。)

**Table 10: Worker fatalities: number by industry of employer, 2003 to 2015 (selected years)** (労働者の死亡災害：使用者の業種別の数、② 003-2015 年度 (選別された年度について))

(訳者注：表 10 の業種分分類の日本語訳は、表 2 に同じである。)

Industry of employer	2003	2005	2007	2009	2011	2013	2015	Total	% of 2015	% of all worker fatalities
Agriculture, forestry and fishing	60	62	52	62	59	52	52	744	27%	23%
Transport, postal and warehousing	68	55	83	64	48	46	40	754	21%	24%
Construction	43	30	45	36	41	22	33	469	17%	15%
Manufacturing	20	23	25	23	22	12	13	275	7%	9%
Mining	11	9	7	10	6	8	10	122	5%	4%
Administrative and support services	4	12	12	12	8	5	7	109	4%	3%
Arts and recreation services	3	6	10	1	6	7	7	73	4%	2%
Other services	4	10	4	4	4	7	7	70	4%	2%
Public administration and safety	9	14	13	11	11	11	6	123	3%	4%
Electricity, gas, water and waste services	5	6	4	5	2	4	4	59	2%	2%
Wholesale trade	7	11	8	4	3	8	3	98	2%	3%
Retail trade	7	7	17	5	2	8	3	82	2%	3%
Accommodation and food services	5	..	6	3	1	2	3	43	2%	1%
Professional, scientific and technical services	2	2	7	4	2	2	2	50	1%	2%

Industry of employer	2003	2005	2007	2009	2011	2013	2015	Total	% of 2015	% of all worker fatalities
Education and training	2	2	4	2	2	..	2	32	1%	1%
Health care and social assistance	3	3	..	6	2	4	2	35	1%	1%
Rental, hiring and real estate services	4	6	10	2	2	3	1	46	1%	1%
Information media and telecommunications	1	..	3	1	3	..	..	15	0%*	0%*
Financial and insurance services	1	..	..	3	..	..	..	8	0%*	0%*
<b>All industries*</b>	<b>259</b>	<b>258</b>	<b>310</b>	<b>258</b>	<b>224</b>	<b>201</b>	<b>195</b>	<b>3207</b>	<b>100%</b>	<b>100%</b>

\*The percentages shown in this table have been rounded to the nearest whole number, therefore the sum of percentage figures for each column may not equal the total.

\*（この表で示されている百分率は、小数点以下を丸めているので、それぞれの欄の数字を合計しても全体とは一致しない。）

英語原文	日本語仮訳
<p>Fatality rates, expressed as fatalities per 100 000 workers, are best used when comparing risk across industries. Table 11 shows in 2015 the Agriculture, forestry and fishing industry recorded the highest fatality rate with 16.7 fatalities per 100 000 workers. The fatality rate for this industry in 2015 is over 10 times the all industries fatality rate of 1.6.</p> <p>It must be noted that fatality rates are sensitive to the number of workers employed in each industry, and therefore are liable to show volatility in those industries which employ the fewest workers even when small variations in the number of fatalities are recorded. Therefore, the actual number of fatalities should be considered when interpreting the fatality rates.</p> <p>For the complete time series see Appendix A4.</p>	<p>10万人の労働者当たりの死亡災害数として表現された死亡災害発生率は、産業間のリスクを比較する際に最も良く用いられる。表11は、2015年度に、農業、林業及び漁業において、10万人の労働者当たり16.7人の最も高い発生率を記録した。2015年度におけるこの業種の死亡災害発生率は、全産業死亡災害発生率1.6の10倍を超えている。</p> <p>死亡災害発生率は、それぞれの産業で使用されている労働者の数に敏感であり、それゆえ死亡災害の数に少しの変動があった場合でも、少数の労働者を使用する業種では浮動性を示しやすいことに留意しなければならない。それゆえ、実際の死亡災害発生率を説明する場合には、死亡災害の数が熟慮されなければならない。完全な時系列のデータは、付属書A4を参照されたい。（訳者注：本稿ではこの付属書A4は、省略した。）</p>



Table 11: Worker fatalities: fatality rate (fatalities per 100 000 workers) by industry of employer, 2003 to 2015 (selected years) (表 11. 使用者の業種別の労働者の死亡災害：死亡災害発生率（労働者 10 万人当たりの死亡災害数）、2003-2015 年度（選別された年度）)

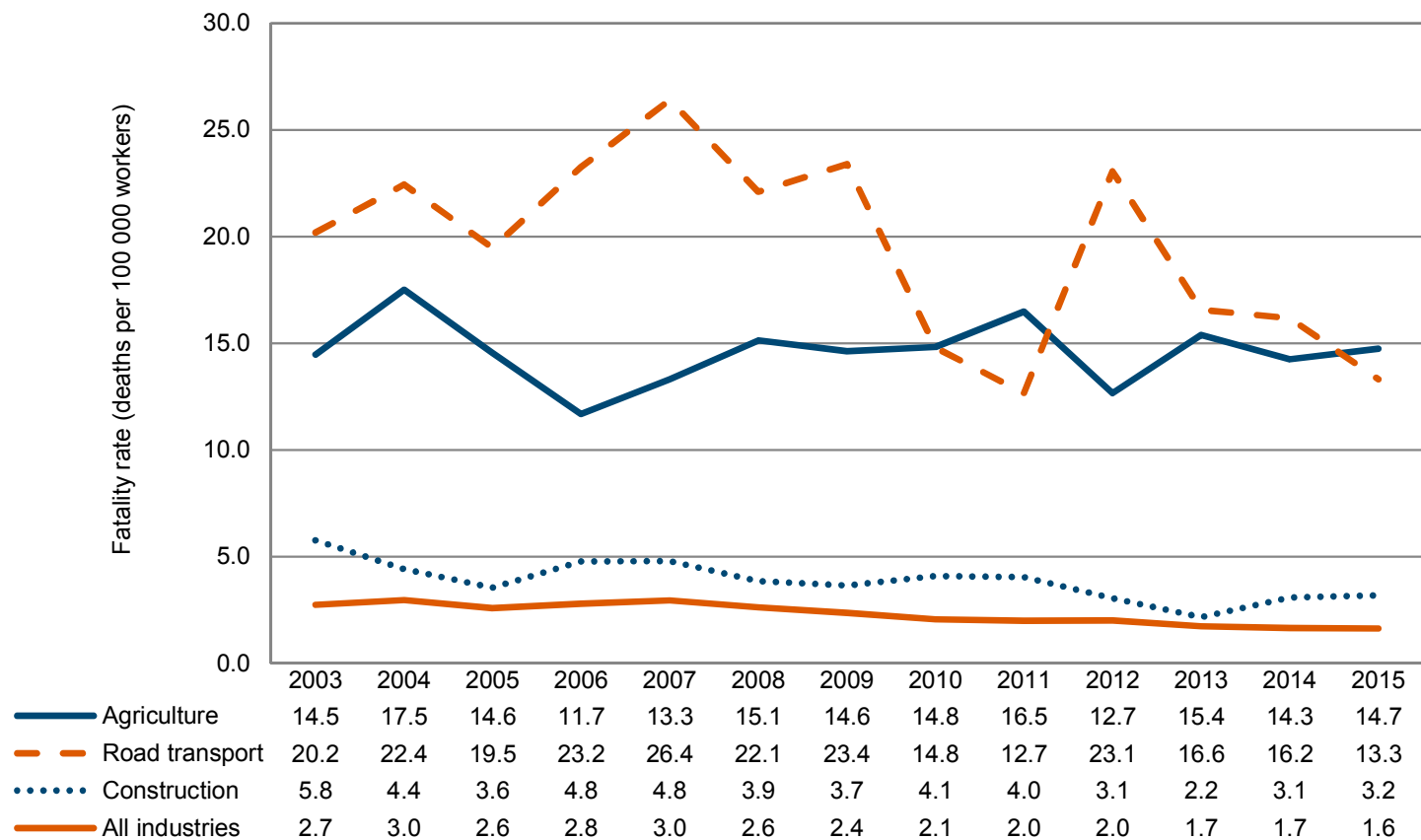
Industry of employer (使用者の業種)	2003	2005	2007	2009	2011	2013	2015	Total
Agriculture, forestry and fishing	16.4	17.6	15.0	17.8	18.7	17.3	16.7	17.0
Transport, postal and warehousing	14.6	11.1	15.5	11.0	8.3	7.8	6.6	10.6
Construction	5.8	3.6	4.8	3.7	4.0	2.2	3.2	3.8
Manufacturing	1.9	2.3	2.4	2.3	2.3	1.3	1.5	2.2
Administrative and support services	1.2	3.4	3.4	3.4	2.0	1.3	1.7	2.3
Arts and recreation services	2.1	3.5	5.2	0.5	2.9	3.4	3.1	2.9
Public administration and safety	1.6	2.3	2.0	1.6	1.5	1.5	0.8	1.4
Mining	12.4	7.6	5.1	6.1	2.7	3.0	4.4	5.3
Wholesale trade	1.9	3.0	2.1	1.0	0.7	1.9	0.8	1.9
Retail trade	0.6	0.6	1.4	0.4	0.2	0.7	0.2	0.5
Health care and social assistance	0.3	0.3	..	0.5	0.2	0.3	0.1	0.2
Other services	0.9	2.5	0.9	0.9	0.9	1.5	1.5	1.2
Professional, scientific and technical services	0.3	0.3	0.9	0.5	0.2	0.2	0.2	0.5
Accommodation and food services	0.8	..	0.9	0.4	0.1	0.3	0.4	0.5
Information media and telecommunications	0.4	..	1.2	0.5	1.5	..	..	0.5
Electricity, gas, water and waste services	5.5	6.0	3.8	3.8	1.4	2.7	2.8	3.6
Rental, hiring and real estate services	2.4	3.4	5.0	1.1	1.0	1.5	0.5	1.8
Education and training	0.3	0.3	0.5	0.2	0.2	..	0.2	0.3
Financial and insurance services	0.3	..	..	0.8	..	..	..	0.2

Industry of employer (使用者の業種)	2003	2005	2007	2009	2011	2013	2015	Total
All industries	2.7	2.6	3.0	2.4	2.0	1.7	1.6	2.3

(訳者注：表 11 の左欄の業種分類は、既に第 2 図で訳出しているのので、それを参照されたい。)

英語原文	日本語仮訳
<p>Figure 5 shows that while fatality rates can be volatile over time, they have generally been decreasing for the selected priority industries over the last 13 years, apart from Agriculture where the rate has remained close to 15.0 for much of the period. Although the Road transport fatality rate has decreased over the period it is still over eight times the all industry rate (13.3 compared with 1.6).</p>	<p>第 5 図は、死亡災害発生率は、時間を超えて不安定になり得る一方、全体としては選別された優先性の高い業種では過去 13 年間において、死亡災害発生率がこの期間野多くで 15.0 の近くで留まっている農業を除いて、減少しつつある。道路運送業の死亡災害発生率は、この期間で減少はした)。が、依然全産業の発生率の 8 倍を超えている (全産業の 1.6 と比較して 13.3)</p>

Figure 5: Worker fatalities: fatality rate (fatalities per 100 000 workers) by industry of employer, 2003 to 2015 (第5図:労働者の死亡災害: 使用者の業種別の発生率(労働者10万人当たりの死亡災害数)、2003—2015年度)



(訳者注:業種分類の日本語訳については、第2図を参照されたい。)

英語原文	日本語仮訳
<b>Occupation</b>	職業別
In 2015, 34 per cent (66 fatalities) of the workers killed were employed as machinery operators and drivers. Labourers accounted for a further 23 per cent (44 fatalities) of fatalities followed by managers (16 per cent – 32 fatalities) and technicians and trades workers (14 per cent – 28 fatalities). For the complete time series see Appendix A5.	2015年度においては、死亡した労働者の34%（66の死亡災害者数）は、機械操作者及び運転者として雇用されていた。さらなる23%（44の死亡災害者数）は、肉体労働者が数え、次に管理者（16%—32人の死亡者災害数）並びに技術者及び通商労働者（14%—28の死亡災害者数）であった。 完全な時系列のデータは、付属書A4を参照されたい。（訳者注：本稿ではこの付属書A5は、省略した。）

**Table 15: Worker fatalities: number of fatalities and fatality rate by occupation, 2003 to 2015 (selected years, sorted by 2015 fatalities)** (表15：労働者の死亡災害：職業別の死亡災害数及び死亡災害発生率、2003-2015年年度（選別された年度、2015年度で分類）)

Occupation (職業)	2003	2005	2007	2009	2011	2013	2015
Number of fatalities (死亡災害の数)							
Machinery operators and drivers (機械操作者及び運転者)	86	76	112	95	61	63	66
Road and rail drivers (道路及び鉄道運転者)	65	55	82	72	46	49	42
Mobile plant operators (可動設備運転者)	11	8	17	12	7	6	16
Machine and stationary plant operators (機械及び静止設備操作者)	7	11	7	9	8	7	8
Labourers (肉体労働者)	61	42	56	40	41	41	44
Farm, forestry and garden workers) 農業、林業及び庭園労働者)	22	15	16	12	16	11	20
Construction and mining labourers (建設及び鉱業労働者)	24	12	13	11	12	8	9

Occupation (職業)	2003	2005	2007	2009	2011	2013	2015
Technicians and trades workers (技術者及び通商労働者)	31	43	55	37	43	29	28
Construction trades workers (建設産業労働者)	10	6	17	13	8	3	10
Automotive and engineering trades workers (自動車及び機械産業労働者)	10	13	13	10	11	11	7
Electrotechnology and telecommunications trades workers (電子工学及び遠隔通信産業労働者)	9	13	13	6	14	9	7
Managers (管理者)	40	50	38	43	40	32	32
Farmers and farm managers (農業労働者及び農園管理者)	31	35	27	32	34	27	23
Professionals (専門的職業従事者)	19	24	24	20	25	12	10
Design, engineering, science and transport professionals (設計、工学、科学的及び運送の専門家)	17	19	12	13	19	9	5
Community and personal service workers (社会及び個人的サービス労働者)	11	12	10	14	10	14	8
Protective service workers (保護サービス労働者)	7	8	5	8	3	4	..
Sales workers (販売労働者)	7	5	10	4	1	6	2
Clerical and administrative workers (事務及び管理労働者)	4	6	5	5	3	1	2
Unknown (不明)	..	..	..	..	..	3	3
<b>Total* (合計)</b>	<b>259</b>	<b>258</b>	<b>310</b>	<b>258</b>	<b>224</b>	<b>201</b>	<b>195</b>
Fatality rate (deaths per 100 000 workers) (死亡率 (労働者 10 万人当たり))							
Machinery operators and drivers (以下の日本語訳は、上記と同じであるので、省略する。)	13.7	11.9	15.7	13.8	8.2	8.1	8.9
Road and rail drivers	24.9	20.7	28.6	25.0	14.8	15.2	13.0
Mobile plant operators	9.3	6.5	12.2	9.1	5.0	4.4	12.3
Machine and stationary plant operators	4.0	6.9	4.1	5.7	4.7	3.8	5.0
Labourers	5.6	3.8	4.9	3.5	3.6	3.6	3.9

Occupation (職業)	2003	2005	2007	2009	2011	2013	2015
Farm, forestry and garden workers	15.8	13.2	13.8	11.1	13.7	11.0	17.2
Construction and mining labourers	17.8	8.4	7.8	6.8	7.1	5.2	5.7
Technicians and trades workers	2.2	2.9	3.5	2.3	2.6	1.7	1.6
Construction trades workers	3.3	1.8	5.0	3.7	2.1	0.8	2.7
Automotive and engineering trades workers	3.0	3.8	3.7	2.8	3.1	3.0	1.8
Electrotechnology and telecommunications trades workers	4.6	7.0	6.1	2.8	6.4	4.0	2.9
Managers	3.5	4.0	2.8	3.1	2.8	2.2	2.1
Farmers and farm managers	15.7	17.7	13.7	15.9	20.2	17.2	13.8
Professionals	1.0	1.2	1.1	0.9	1.0	0.5	0.4
Design, engineering, science and transport professionals	6.9	6.5	3.9	3.8	5.0	2.3	1.3
Community and personal service workers	1.4	1.4	1.1	1.4	0.9	1.2	0.7
Protective service workers	5.9	6.5	4.1	6.1	2.2	2.7	..
Sales workers	0.7	0.5	1.0	0.4	0.1	0.6	0.2
Clerical and administrative workers	0.3	0.4	0.3	0.3	0.2	0.1	0.1
<b>Total*</b>	<b>2.7</b>	<b>2.6</b>	<b>3.0</b>	<b>2.4</b>	<b>2.0</b>	<b>1.7</b>	<b>1.6</b>

Note: Only selected subcategories are included. Therefore the number of fatalities in the selected subcategories will not add to the category total.

\*Total includes occupations which are unknown, therefore the sum of figures for each column may not equal the total.

(注：選別された再分類のみが含まれている。それゆえ、選別された細分類における死亡災害の数は、合算してもその分類の合計にならない。)

\*(合計は、不明のものを含むので、それぞれの欄の数字の集計は、合計にならないことがある。)

英語原文	日本語仮訳
<b>State/territory of fatality</b>	<b>州/領域別の死亡災害</b>
The most populous states accounted for the majority of fatalities over the 13 years of the series. New South Wales accounted for 30 per cent of the worker fatalities followed by Queensland with 25 per cent and Victoria with 20 per	最も人口の多い州が、この系列の13年度間を通じた死亡災害の大多数を数えている。ニューサウスウェールズ州は、労働者の死亡災害の30%で、次にクイーンズランド州が25%で、ヴィクトリア州が20%を数えている。

cent. Table 16 shows in 2015, 60 workers were killed in New South Wales, 49 in Queensland, 35 in Western Australia and 34 in Victoria.	表 16 は、2015 年度において、ニューサウスウェールズ州では 60 人の死亡災害が、クイーンズランド州では 49 人の死亡災害が、西オーストラリア州では 35 人、ヴィクトリア州では 34 人の死亡災害があった。
---	---

**Table 16: Worker fatalities: number and fatality rate by state/territory of incident, 2003 to 2015 (sorted by total fatalities)** (表 16 : 労働者の死亡災害 : 事象の州/領域別の数及び死亡災害発生率)

State (州)	2003	2004	2005	2006	2007	2008	2009	2010	2011	2012	2013	2014	2015	Total
Number of worker fatalities (労働者の死亡災害の数)														
New South Wales (ニューサウスウェールズ州)	85	75	91	95	86	83	63	67	58	82	55	58	60	958
Queensland (クイーンズランド州)	57	58	70	61	78	77	69	49	61	57	53	50	49	789
Victoria (ヴィクトリア州)	54	67	42	67	69	47	51	47	46	35	32	42	34	633
Western Australia (西オーストラリア州)	28	36	23	23	45	43	33	31	24	24	33	22	35	400
South Australia (南オーストラリア州)	13	19	18	20	10	15	19	20	18	13	15	10	10	200
Tasmania (タスマニア州)	17	13	8	10	11	9	15	7	9	6	8	8	6	127
Northern Territory (北部準州)	4	13	5	6	10	9	6	6	7	9	4	4	1	84
Australian Capital Territory (オーストラリア首都圏地域)	1	3	1	2	1	..	2	1	1	3	1	..	..	16

State (州)	2003	2004	2005	2006	2007	2008	2009	2010	2011	2012	2013	2014	2015	Total
Total (合計)	259	284	258	284	310	283	258	228	224	229	201	194	195	3207
Fatality rate (deaths per 100 000 workers) (死亡率 (10 万人労働者当たり))														
New South Wales (訳者注：以下州の名称の日本語訳は、上記と同じなので、省略する。)	2.7	2.4	2.9	2.9	2.6	2.5	1.9	1.9	1.7	2.3	1.5	1.6	1.6	2.2
Queensland	3.2	3.1	3.6	3.0	3.7	3.5	3.1	2.2	2.7	2.5	2.3	2.2	2.1	2.8
Victoria	2.3	2.8	1.7	2.7	2.7	1.8	1.9	1.7	1.6	1.2	1.1	1.5	1.1	1.8
Western Australia	2.9	3.7	2.2	2.1	4.0	3.7	2.8	2.6	1.9	1.8	2.5	1.6	2.6	2.6
South Australia	1.8	2.7	2.4	2.7	1.3	1.9	2.4	2.5	2.2	1.6	1.9	1.2	1.2	2.0
Tasmania	8.2	6.1	3.6	4.5	4.8	3.8	6.4	2.9	3.8	2.6	3.5	3.4	2.5	4.3
Northern Territory	4.1	13.3	5.2	6.0	9.3	8.1	5.0	5.0	5.8	7.1	3.1	3.0	0.8	5.6
Australian Capital Territory	0.6	1.7	0.5	1.0	0.5	0.0	1.0	0.5	0.5	1.4	0.5	0.0	0.0	0.6
Total	2.7	3.0	2.6	2.8	3.0	2.6	2.4	2.1	2.0	2.0	1.7	1.7	1.6	2.6



#### IV-4 オーストラリアの労働災害発生状況のうち、労働災害の発生率に関する日本、アメリカ合衆国並びに EU 諸国のうち、イギリス、フランス及びドイツとの比較について

このような比較を行うのは、これらの国々における労働災害統計の基本となるデータの特質、統計の対象となる被雇用者の範囲、公務及び国防・義務的社会保障事業従事者の取扱い等が必ずしも同一のものではないことから、一定の困難を伴う。しかしながら、このような条件の下でもオーストラリアとこれらの国々との労働災害発生率等を比較することには、一定の意味があると考えられる。

そこで、当国際センターが従来作成してきた関係資料、今回作成した資料等からかなり思い切って抜粋し、次の資料を作成した。

#### VI-4-1 非致命的な労働災害の発生率の日本、アメリカ合衆国並びに EU 諸国のうちイギリス、フランス及びドイツとの比較

国別	統計の対象年 (年度)	労働災害統計の指標の種類及び関係するデータ	左欄の指標に関する留意事項	資料出所										
オーストラリア	2013-14 年度 (この場合、年度の期間は、7月1日から翌年6月30日まで)	<ul style="list-style-type: none"> <li>発生頻度 (100 万労働時間当たりの深刻な請求数) 5.9</li> <li>発生年千人率 9.8</li> </ul>	<ul style="list-style-type: none"> <li>1 労働週未満の労働からの休業は、オーストラリア労働者の補償統計から除外されている。</li> <li>公務及び義務的社会保障事業従事者は、労働災害統計の対象になっているが、<u>国防軍内の軍人</u>及び西オーストラリア州の警察及びによる請求は、除外されている。</li> </ul>	Workers' compensation data: national data set for compensation-based statistics (労働者の補償データ：補償を基礎とする統計の全国データセット)										
日本	2013-16 年	日本における全産業死傷年千人率の推移 (休業4日以上及び死亡災害が対象) <table border="1" style="margin-left: 20px;"> <thead> <tr> <th>暦年</th> <th>死傷年千人率</th> </tr> </thead> <tbody> <tr> <td>2013 年</td> <td>2.3</td> </tr> <tr> <td>2014 年</td> <td>2.3</td> </tr> <tr> <td>2015 年</td> <td>2.3</td> </tr> <tr> <td>2016 年</td> <td>2.2</td> </tr> </tbody> </table>	暦年	死傷年千人率	2013 年	2.3	2014 年	2.3	2015 年	2.3	2016 年	2.2	<ul style="list-style-type: none"> <li>労働安全衛生法に基づく報告義務のない公務従事者は、除外されている。</li> <li>道路交通災害を含む。</li> </ul>	労働者死傷病報告、総務省労働力調査に基づく厚生労働省公表資料
暦年	死傷年千人率													
2013 年	2.3													
2014 年	2.3													
2015 年	2.3													
2016 年	2.2													
アメリカ合衆国	2015 年	① 回復するために職場からの休業を伴う非致命的な傷害及び疾病の全体の発生率については、2015 年には	<ul style="list-style-type: none"> <li>左欄の①では公務従事者 (アメリカ合衆国内の軍関係者を含む。) が</li> </ul>	BLS(合衆国労働統計局)による全国調査結果										

		フルタイム労働者 10,000 人当たり 104 件（年千人率に換算すると 10.4 件）で、2014 年の 107.1 件（年千人率に換算すると 10.71）よりも減少した。 ②民間産業では、2015 年の 10,000 人のフルタイム労働者当たりの発生件数は、93.9 件（年千人率に換算すると 9.39）で、2014 年の 97.8 件（年千人率に換算すると 9.78）よりは減少した。	含まれている。 • いずれも道路交通災害を含む。	
イギリス(連合王国)	2014 年	非致命的な災害についての雇用者 10 万人当たりの発生数（つまり発生率） 827（年千人率に換算すると 8.27）	<ul style="list-style-type: none"> <li>休業 4 日以上のものが対象である。</li> <li>通勤災害は、除外されている。</li> <li>イギリスの HSE が公表する統計では、道路交通災害は除外されているが、European Statistics on Accidents at Work (略称：ESAW) では対象に含まれている。</li> </ul>	European Statistics on Accidents at Work (略称：ESAW), Eurostat ( <a href="#">hsw_n2_01</a> ), European Statistics on Accidents at Work, (ESAW), Summary methodology, 2013 edition
ドイツ	2014 年	(同上) 1,856 (年千人率換算すると 18.56)		
フランス	2014 年	(同上) 3,327 (年千人率換算すると 33.27)		

VI-4-2 致命的な労働災害（つまり死亡災害）の発生率についての日本、アメリカ合衆国並びに EU 諸国のうちイギリス、フランス及びドイツとの国別比較

国別	統計の対象年 (年度)	労働災害統計の指標の種類及び関係するデータ	左欄の指標に関する留意事項	資料出所
オーストラリア	2015 年度	195 人の労働者の死亡災害があり、それは労働者 10 万人当たり 1.6 人の死亡災害に相当する。2003 年以降最も低い発生率である。	<ul style="list-style-type: none"> <li>公務及び義務的社会保障事業従事者は、労働災害統計の対象になっているが、<u>国防軍内の軍人</u>及び西オーストラリア州の</li> </ul>	<b>Work-related Traumatic Injury Fatalities, Australia, 2015, October 2016, Safework australia</b>

						警察及びによる請求は、除外されている。		
日本（作成者注：総務省統計の雇用者数には、公務に従事する者が含まれているので、これらの者を除外すべく、 $D=B-C$ を算出して、労働者10万人当たりの死亡災害発生数(E)を試算した。）	2013-16年	年	死亡者数(A)	該当する年の雇用者数合計(万人。資料出所：総務省統計局)(B)	Bのうち、公務及び国防・義務的社会保障事業(国際分類のOに該当する)従事者数(単位万人)(C)	$D=B-C$ (単位万人)	労働者10万人当たりの死亡災害発生数(E) = $((A) \div (D) \times 10)$	<ul style="list-style-type: none"> <li>● 労働安全衛生法に基づく報告義務のない公務従事者は、除外されている。</li> <li>● 道路交通災害を含む。</li> </ul> 労働者死傷病報告、総務省労働力調査に基づく厚生労働省公表資料
		2013	1,030	5,553	232	5,321	1.94	
		2014	1,057	5,595	238	5,357	1.92	
		2015	972	5,640	234	5,406	1.80	
		2016	928	不明	不明	不明	不明	
アメリカ合衆国	2015年	年	フルタイム等価労働者換算 (equivalent full-time workers：以下同じ。) 10万人当たり。下欄で別に明示しない限り公務従事者等を含む全労働者についての発生率である。				<ul style="list-style-type: none"> <li>● 左欄の①では公務従事者(アメリカ合衆国内の軍関係者を含む。)が含まれている。</li> <li>● いずれも道路交通災害を含む。</li> <li>● 通勤災害は、除外されている。</li> </ul>	News release, Bureau of labor Statistics, U.S. DEPARTMENT OF LABOR NATIONAL CENSUS OF FATAL OCCUPATIONAL INJURIES IN 2015
		2012	3.4 そのうち、民間産業については、3.6					
		2013	3.3					

			そのうち、民間産業については、 <b>3.5</b>		(BLS(合衆国労働統計局)による全国調査結果)
		2014	3.4 そのうち、民間産業については、 <b>3.7</b>		
		2015	3.4 そのうち、民間産業については、 <b>3.6</b>		
イギリス	2014年	0.8		<ul style="list-style-type: none"> <li>通勤災害は、除外されている。</li> <li>イギリスの HSE が公表する統計では、道路交通災害は除外されているが、左欄のデータに係る European Statistics on Accidents at Work (略称：ESAW)では対象に含まれている。</li> </ul>	<b>Fatal accidents at work, 2013 and 2014 (incidence rates per 100 000 persons employed), Eurostat (<a href="#">hsw n2 02</a>), European Statistics on Accidents at Work, (ESAW), Summary methodology, 2013 edition</b>
ドイツ	2014年	1.1			
フランス	<b>2014年</b>	2.7			