

第Ⅲ部 台湾における労働安全衛生を所管する行政機関について

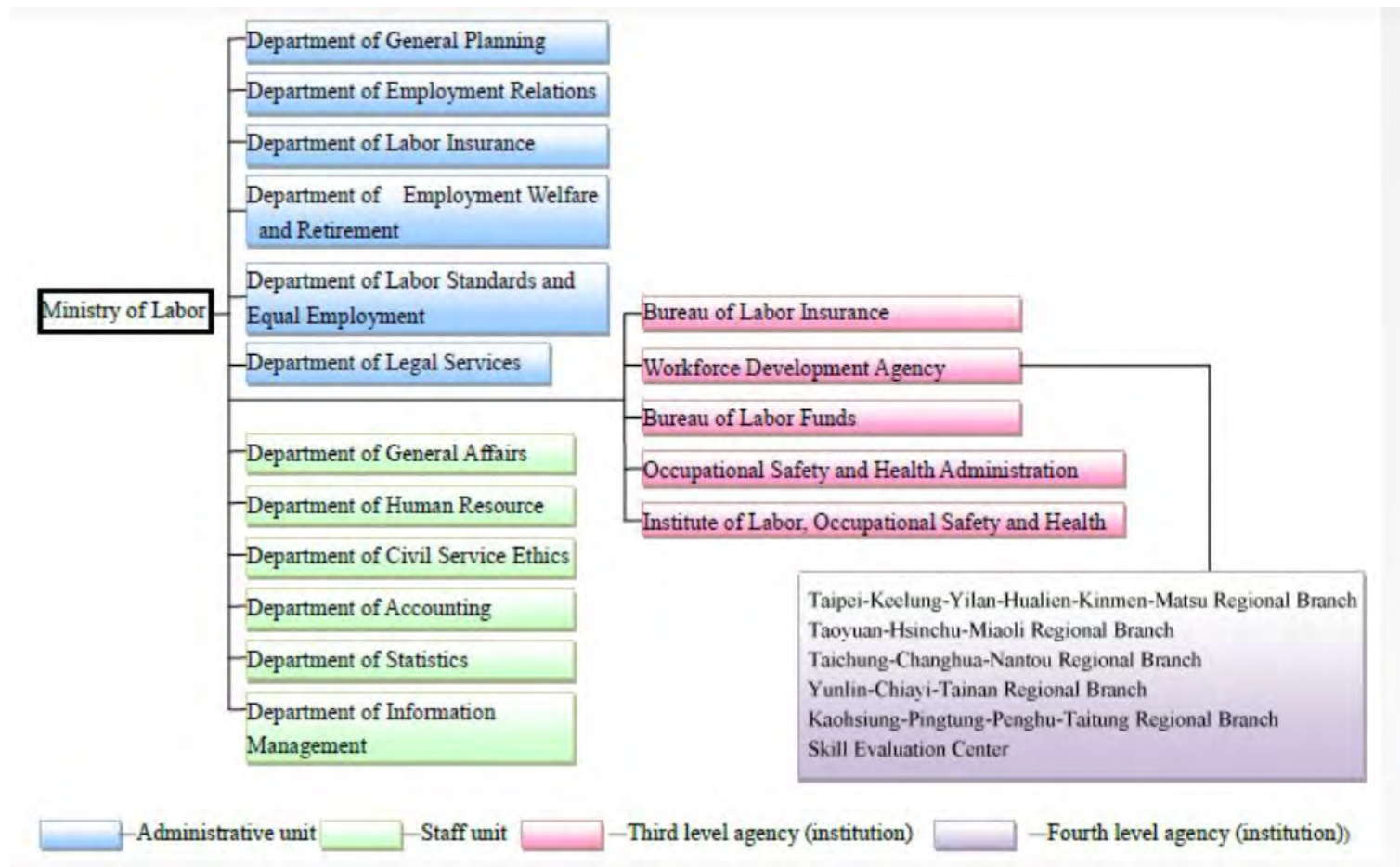
1 組織

台湾における労働安全衛生を所管する機関は、労働省であり、その傘下に職業安全衛生部があります。

これらの組織に関しては、台湾の労働省のウェブサイト（<https://english.mol.gov.tw/21004/21005/21006/21204/>）に組織図（最終改正：2018年6月20日）が英語で掲載されているので、次の図1にこれを引用します。

また、職業安全衛生部の組織図も同様にそのウェブサイト（<https://www.osha.gov.tw/48783/48784/48785/48791/60960/>）（最終閲覧日 2024年4月22日）に掲載されているので、次の図2にこれを引用します。

図 1 労働省の組織図（作成者注：2024 年 4 月 22 日に、台湾労働省のウェブサイト：
[\(https://english.mol.gov.tw/21004/21005/21006/21204/\)](https://english.mol.gov.tw/21004/21005/21006/21204/)。最終更新日：2021-10-18)で、変更がないことを確認しました。）



この組織図にあるとおり、本省には 12 局、外局として 5 部局、地方事務所として 6 事務所があるようです。

原典の英語原文	左欄の日本語仮訳
Administrative unit :	行政単位
Department of General Planning	管理部門：総合企画部
Department of Employment Relations	総合企画部
Department of Labor Insurance	雇用関係部
Department of Employment Welfare and Retirement	労働保険局
Department of Labor Standards and Equal Employment	雇用福祉退職部
Department of Legal Services	労働基準・雇用均等局 法務部

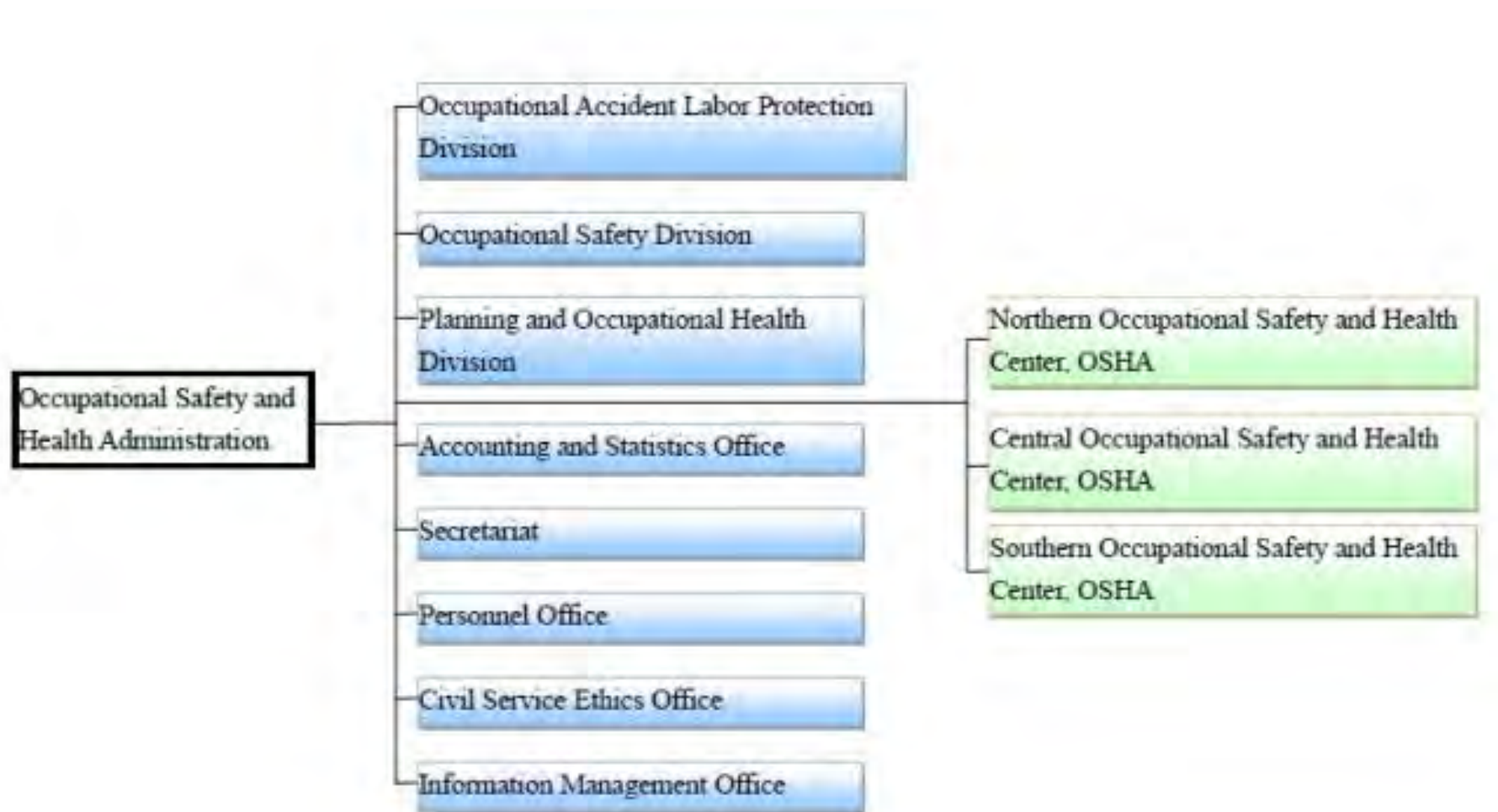
Staff unit :	スタッフ・ユニット
Department of General Affairs	総務部
Department of Human Resource	人事部
Department of Civil Service Ethics	公務員倫理部
Department of Accounting	経理部
Department of Statistics	統計部
Department of Information Management	情報管理部

Third level agency (institution) :	第3レベルの機関
Bureau of Labor Insurance	労働保険局
Workforce Development Agency	労働力開発局
Bureau of Labor Funds	労働基金局 労働安全衛生局

Occupational Safety and Health Administration Institute of Labor, Occupational Safety and Health	労働安全衛生研究所
---	-----------

Fourth level agency (institution) :	第 4 レベル機関
Taipei-Keelung-Yilan-Hualien-Kinmen-Matsu Regional Branch	台北-基隆-宜蘭-花蓮-金門-馬祖地域支部
Taoyuan-Hsinchu-Miaoli Regional Branch	桃園-新竹-苗栗地域支部
Taichung-Changhua-Nantou Regional Branch	台中-彰化-南投地域支部
Yunlin-Chiayi-Tainan Regional Branch	雲林-嘉義-台南支局
Kaohsiung-Pingtung-Penghu-Taitung Regional Branch	高雄-屏東-澎湖-台東支部
Skill Evaluation Center	技能評価センター

図 2 職業安全衛生部 (Website: <http://www.osha.gov.tw/enhome/>) の組織図 (作成者注: 2024 年 4 月 22 日に、台湾の労働安全衛生部の HP : <https://www.osha.gov.tw/2725/9765/2732/9636/> にアクセスして得られた組織図を引用しました。



この組織図にあるとおり、職業安全衛生部の内部部局として、8 課ないし室が、地方機関として 3 つの職業安全衛生センターがある。なお、この組織図にある各部門の「英語による名称ーその日本語仮訳」は、次の表のとおりです。

英語原文	左欄の日本語仮訳
Occupational Accident Labor Protection Division	労働災害労働保護課
Occupational Safety Division	労働安全課
Planning and Occupational Health Division	企画及び労働衛生課
Accounting and Statistics Office	会計及び統計室
Secretariat	事務局
Personal Office	人事室
Civil Service Ethics Office	市民サービス倫理室
Information Management Office	情報管理室

Northern Occupational Safety and Health Center, OSHA	北部労働安全衛生センター
Central Occupational Safety and Health Center, OSHA	中部労働安全衛生センター
Southern Occupational Safety and Health Center, OSHA	南部労働安全衛生センター

⇒2024年4月22日9時40分ここまで

2 労働省職業安全衛生部の紹介

次に、職業安全衛生部のウェブサイトに記載されている最新の英文の紹介記事（最終閲覧日：2024年4月22日）で公開されているものを、英語原文—日本語仮訳として紹介します。

<p>Organization</p> <p>1 The OSHA consists of a "Planning Division," "Occupational Hygiene and Health Division," "Occupational Safety Division," "Occupational Accident Labor Protection Division," three "Occupational Safety and Health Centers" in northern, central, and southern Taiwan, "Secretariat," "Personnel Office," "Accounting and Statistics Office," "Civil Service Ethics Office," and "Information Management Office."</p>	<p>組織</p> <p>1 OSHA は、"企画部"、"労働衛生衛生部"、"労働安全部"、"労働災害労働保護部"、台湾北部、中部、南部の3つの"労働安全衛生センター"、"事務局"、"人事部"、"会計統計部"、"公務員倫理部"、"情報管理部"から構成されている。</p>
--	---

2 The OSHA's four divisions are mainly responsible for the planning, implementation and management of laws and regulations, policies, systems, and projects. "Occupational Safety and Health Centers" are restructured from labor inspection offices of each district and have expanded service functions. The centers are responsible for the affairs of supervision, inspections, accident prevention, guidance and assistance related to occupational safety and health.	2 OSHA の 4 つの部門は、主に法令、政策、制度、プロジェクトの計画、実施及び管理を担当している。「労働安全衛生センター」は、各地区の労働検査事務所を改組し、サービス機能を拡大したものである。労働安全衛生センターは、労働安全衛生に関する監督、検査、事故防止、指導、援助などの業務を担当する。
---	--

Features <ol style="list-style-type: none"> 1. Vertically integrates planning and implementation of occupational safety and health policies, and synchronizes the pace of occupational accidents prevention and inspection. 2. Horizontally integrates occupational accidents prevention and occupational diseases prevention; occupational diseases investigation and assessment; and rehabilitation, return to work and labor rights assistance of occupational accidents workers so as to create a robust occupational accident worker protection system. 3. Establishes a comprehensive rehabilitation service system for workers with occupational accidents. The service system's framework includes medical rehabilitation, social rehabilitation and occupational rehabilitation. The system combines strengths of public and private sectors, integrates case management and service resources, and thereby strengthens rehabilitation services for workers with occupational accidents. 	特徴 <ol style="list-style-type: none"> 1. 労働安全衛生政策の立案及び実施を垂直統合し、労働災害防止及び監督のペースを同期化する。 2 労働災害予防と労働疾病予防、労働疾病の調査と評価、労働災害労働者のリハビリ、職場復帰、労働権補助を水平的に統合し、強固な労働災害労働者保護システムを構築する。 3 労働災害労働者のための総合的なリハビリテーションサービスシステムを確立する。このサービスシステムの枠組みには、医療リハビリ、社会リハビリ、職業リハビリが含まれる。公共部門と民間部門の長所を組み合わせ、ケース管理とサービス資源を統合し、労働災害労働者に対するリハビリテーションサービスを強化する。
---	--

原典の所在	https://www.osha.gov.tw/48783/48784/48785/48789/60957/post
最終閲覧日	2024 年 4 月 22 日
英語原文	左欄の日本語仮訳
About OSHA	職業安全衛生部について
Introduction	はじめに
The Council of Labor Affairs (CLA), Executive Yuan, constituted on Aug. 1 st , 1987, was restructured to the Ministry of Labor (MOL) from Feb. 17 th , 2014 after the reorganization of Executive Yuan.	1987 年 8 月 1 日に設立された行政院労働問題評議会（CLA）は、行政院の改組に伴い、2014 年 2 月 17 日から労働部（MOL）に改組された。
Based on the needs of promoting a healthy and safe workplace, safeguarding labor rights, gradual completing the protection system for labors suffering from occupational accidents and affording healthy workforce, the three subordinate agencies of CLA including Department of Safety and Health, which obligates the planning of occupational safety and health policies and regulations, Department of Labor Inspection and its north, central, south regional offices, which are responsible for the labor inspection, and the Occupational Accident Labor Protection Office of the Bureau of Labor Insurance, which is in charge of the labor subsidy and rehabilitation of occupational accidents, are merged to Occupational Safety and Health Administration, OSHA. The OSHA was constituted on the same date with that of MOL.	健全で安全な職場を促進し、労働者の権利を保護し、労働災害に苦しむ労働者の保護システムを段階的に完成させ、健康な労働力を確保するという必要性に基づき、CLA の 3 つの下部機関は、労働安全衛生政策及び規制の立案を義務付ける安全衛生局を含む、労働検査を担当する労働検査局及びその北、中央、南地域事務所、労働災害の労働補助とリハビリを担当する労働保険局の労働災害労働保護事務所の 3 つの下部機関が統合され、OSHA（Occupational Safety and Health Administration：職業安全衛生局）となった。OSHA は労働省と同じ日に設立された。

<p>As a third-level agency and being subordinate to the MOL, OSHA is obligated to the formulation and execution of occupational safety and health policies. It comprises of four divisions - Planning Division, Occupational Hygiene and Health Division, Occupational Safety Division, and Occupational Accident Labor Protection Division, and three regional centers – Northern, Central, and Southern Occupational Safety and Health Centers, with total amount of personnel to 334. Its tasks include planning and executing occupational safety and health, occupational accidents labor protection, labor inspection and supervision, and something their related. Its visions are to provide every workers with safety, health, and decent workplaces, to improve the access to competent services of the diagnosis of occupational diseases, occupational compensation and rehabilitation, and to ensure safe and healthy workforce to enhance national competitiveness.</p> <p>The inauguration of OSHA represents a milestone of our national occupational safety and health work. It vertically integrates planning of the occupational health and safety policies and executions, which strengthens the function and efficiency of occupational accident prevention, speeds up the reduction of occupational accident rates, increases the occupational health and care rates, and ensures workers' health and safety. Also, by means of further horizontal integration of "Prevention, Compensation, and Rehabilitation", it brings into the diagnosis of occupational ailments, investigation of occupational diseases, workers' compensation for occupational accidents and rehabilitation, to strengthen the rights and interests of the victims and to fulfill the goal of national occupational safety and health policies.</p>	<p>第 3 級機関として労働省の下位に位置する OSHA は、労働安全衛生政策の策定及び実行を義務づけられている。OSHA は、企画部、労働衛生部、労働安全部及び労働災害労働保護部の 4 つの部と、北部、中部、南部の 3 つの地域センターで構成されており、総人員は 334 名である。その業務は、労働安全衛生、労働災害労働保護、労働検査及び監督並びにそれらに関連する業務の計画と実行である。</p> <p>そのビジョンは、すべての労働者に安全、健康及び適正な職場を提供すること、職業病の診断、職業補償及びリハビリテーションの適切なサービスへのアクセスを改善すること並びに国の競争力を高めるために安全で健康な労働力を確保することである。</p> <p>OSHA の発足は、わが国の労働安全衛生活動のマイルストーンを意味している。OSHA は、労働安全衛生政策の立案及び実行を垂直統合し、労働災害防止の機能及び効率を強化し、労働災害率の低下を早め、労働者の健康とケア率を高め、労働者の健康と安全を確保する。</p> <p>また、「予防、補償及びリハビリテーション」のさらなる水平統合により、職業病の診断、職業病の調査、労働災害に対する労働者の補償及びリハビリテーションを取り入れ、被害者の権利及び利益を強化し、国家の労働安全衛生政策の目標を達成している。</p>
--	--

Publish Date:2015-12-17	2015 年 12 月 17 日に公表
-------------------------	---------------------

⇒2024 年 4 月 22 日 10 時 27 分ここまで

(資料作成者注：この記述については、2021 年 4 月 8 日に変化がないことを確認しました。)

Occupational Safety, Health and Inspection	労働安全衛生及び監督
Last Modify Date : 2021 年 10-18	最終改正日 : 2021 年 10 月 18 日
原典の所在	https://english.mol.gov.tw/21004/21015/21083/21085/21276/
Background	背景
Occupational accidents not only cause pain and suffering to the worker involved, but also affects a family's livelihood, and may even tear a family apart. Compensation after an accident may temporarily help and comfort the worker or family members, but no amount of compensation and regret will bring a worker back to life or return the worker to health. Therefore, the protection of workers' safety and health is a symbol that a nation values- basic human rights, and has been always been a focal point of government administration. The labor force population in Taiwan only accounts for roughly 48% of the total population. Under the trends of low birth rates and ageing population, providing occupational safety and health to workers, as well as helping workers with disabilities from occupational accidents to return to the workplace will become important factors to national competitiveness.	労働災害は、当事者である労働者に苦痛を与えるだけでなく、家族の生活にも影響を及ぼし、家族を引き裂くことさえある。 事故後の補償は、労働者や家族を一時的に助け、慰めるかもしれないが、いくら補償や後悔をしても、労働者を生き返らせたり、健康に戻したりすることはできない。 したがって、労働者の安全と健康の保護は、国家が基本的人権を重視する象徴であり、常に政府行政の焦点となってきた。
Occupational accident prevention and rehabilitation for workers with	台湾の労働力人口は全人口の約 48%に過ぎない。少子高齢化が進む中、労働者に労働安全衛生を提供し、労働災害で障害を負った労働者の職場復帰を支援することは、国家競争力の重要な要素となる。 労働災害防止と労働災害を受けた労働者のリハビリテーションは、労働安全衛生と職場復帰に関わる問題である。その政策と実施は全国で一貫しており、さまざ

occupational injuries are matters that concern labor safety and health, as well as their return to the workplace. Its policies and implementation are consistent throughout the nation and involve different fields of expertise. Success can only be achieved through the creation of a high quality work environment, retention of specialized talents, and team work. Therefore, the Ministry of Labor established the "Occupational Safety and Health Administration(OSHA)" based on considerations of protecting basic human rights, safeguarding safe and healthy workforce, preventing industry losses, and positioning labor inspections. The OSHA is responsible for overall policy planning and implementing matters relating to occupational safety and health, labor inspections and supervision, occupational health, occupational diseases prevention, and rehabilitation of workers with occupational accidents.	<p>まな専門分野が関わっている。</p> <p>成功は、質の高い職場環境の構築、専門人材の確保、チームワークによってのみ達成される。そこで労働省は、基本的人権の保護、安全で健康な労働力の保護、産業損失の防止、労働監督の位置づけを考慮し、「労働安全衛生庁（OSHA）」を設立した。</p> <p>OSHA は、労働安全衛生、労働検査・監督、労働衛生、労働疾病予防、労働災害労働者のリハビリテーションに関する全体的な政策立案と実施を担当している。</p>
---	--

2024 年 4 月 22 日 11 時 14 分ここまで

(資料作成者注：次の記述については、2021 年 4 月 8 日に変更がないことを確認しました。)

Organization features	組織的な特徴
<p>Last Modify Date : 2021-10-18</p> <p>1 Vertically integrates planning and implementation of occupational safety and health policies, and synchronizes the pace of occupational accidents prevention and inspection.</p> <p>2 Horizontally integrates occupational accidents prevention and occupational diseases prevention; occupational diseases investigation and assessment; and rehabilitation, return to work and labor rights assistance of occupational accidents</p>	<p>最終改訂日：2021 年 10 月 18 日</p> <p>1 労働安全衛生方針の計画と実施を垂直に統合し、労働災害の予防と監督のペースを同期させる。</p> <p>2 労働災害防止と職業病の防止を水平に統合する。 職業病の調査と評価、堅牢な労働災害被災労働者保護システムを創設するために、労働災害被災労働者の更生、職場復帰および労働権の支援を行う。</p>

workers so as to create a robust occupational accident worker protection system.	
3 Establishes a comprehensive rehabilitation service system for workers with occupational accidents. The service system's framework includes medical rehabilitation, social rehabilitation and occupational rehabilitation. The system combines strengths of public and private sectors, integrates case management and service resources, and thereby strengthens rehabilitation services for workers with occupational accidents.	3 労働災害を被った労働者のための包括的なリハビリテーションサービスシステムを確立する。サービスシステムの枠組みには、医学的リハビリテーション、社会的リハビリテーション及び職業リハビリテーションが含まれる。 このシステムは、公共部門と民間部門との長所を組み合わせ、症例管理とサービスリソースを統合し、それによって労働災害を被った労働者のためのリハビリテーションサービスを強化する。
Source:Occupational Safety and Health Administration Publication Date:2015-04-20 Count Views:43,372	出典：労働安全衛生局 出版日：2015-04-20 閲覧回数:43,372

(資料作成者注：次の記述については、2021年4月8日に変更がないことを確認しました。)

Vision	展望
<ul style="list-style-type: none"> Last updated:2021-10-18 <p>1 Create a safe and healthy work environment where people can enjoy decent work.</p> <p>2 Provide occupational injury and disease prevention, compensation and rehabilitation services.</p>	<ul style="list-style-type: none"> 最終改訂日：2021年10月18日 <p>1 人々がまともな仕事を楽しむことができる安全で健康的な職場環境を作る。</p> <p>2 労働災害及び職業性疾病の予防、補償及びリハビリテーションサービスを提供する。</p>
Source:Occupational Safety and Health Administration Publication Date:2015-04-20 Count Views:44,503	出典：労働安全衛生局 出版日：2015-04-20 閲覧回数:44,503

(資料作成者注：次の記述については、2021年4月8日に変更がないことを確認しました。)

Strategic goals Last Modify Date：2021-10-18	戦略目標 最終改訂日：2021年10月18日
---	----------------------------------

<ol style="list-style-type: none"> 1. Continuously reduce occupational accident rates so as to safeguard workers' basic human rights. 2. Establish occupational health service network and maintain decent working environment to safeguard workers' physical and mental health so as to ensure national competitive workforce. 3. Establish mechanisms for industrial self-OSH management, and assist industry managing occupational hazards and risks so as to facilitate economic development and increase employment. 4. Strengthen compensation, prevention and rehabilitation systems for the occupational accident workers, provide care for the less privileged workers, and protect workers' rights. 5. Develop infrastructure for occupational safety and health and occupational accident worker rehabilitation, and be in line with international standards. 	<ol style="list-style-type: none"> 1. 労働災害発生率を継続的に減少させ、労働者の基本的人権を保護する。 2. 労働衛生サービス網を確立し、適正な労働環境を維持し、労働者の心身の健康を守り、国家競争力のある労働力を確保する。 3. 産業自主安全衛生管理メカニズムを確立し、産業界が職業上の危険やリスクを管理できるよう支援し、経済発展を促進し、雇用を増加させる。 4. 労働災害労働者に対する補償・予防・リハビリ制度を強化し、恵まれない労働者にケアを提供し、労働者の権利を保護する。 5. 労働安全衛生及び労働災害労働者のリハビリテーションのためのインフラを整備し、国際基準に沿ったものとする。
Source:Occupational Safety and Health Administration Publication Date:2015-04-20 Count Views:44,317	出典：労働安全衛生局 出版日：2015-04-20 閲覧回数:44,317

(資料作成者注：次の記述については、2021年4月8日に変更がないことを確認しました。)

Organizational structure Last Modify Date：2021-10-18	組織構造 最終改訂日：2021年10月18日
1. The OSHA consists of a "Planning and Occupational Health Division," "Occupational Safety Division," "Occupational Accident Labor Protection Division," three "Occupational Safety and Health Centers" in northern, central, and southern Taiwan, "Secretariat," "Personnel Office," "Accounting and Statistics Office," "Civil Service Ethics Office," and	1 OSHA は、「計画及び労働衛生課」、「労働安全課」、「労働災害労働保護課」、台湾北部、中央部、南部の3つの「労働安全衛生センター」、「事務局」、「人事室」、「会計統計室」、「市民サービス倫理室」及び「情報管理室」で構成される。

<p>"Information Management Office."</p> <p>2. The OSHA's three divisions are mainly responsible for the planning, implementation and management of laws and regulations, policies, systems, and projects. "Occupational Safety and Health Centers" are restructured from labor inspection offices of each district and have expanded service functions. The centers are responsible for the affairs of supervision, inspections, accident prevention, guidance and assistance related to occupational safety and health.</p>	<p>2 OSHA の 3 つの部門は、主に法令、方針、システム及びプロジェクトの計画、実施及び管理を担当している。</p> <p>「労働安全衛生センター」は各地区の労働監督事務所から再構築され、サービス機能が拡張されている。</p> <p>これらのセンターは、労働安全衛生に関連する検査、監督、災害防止、指導及び援助を担当している。</p>
<p>Source:Occupational Safety and Health Administration</p> <p>Publication Date:2015-04-20</p> <p>Count Views:71,444</p>	<p>出典：労働安全衛生局</p> <p>出版日：2015-04-20</p> <p>閲覧回数:71,444</p>