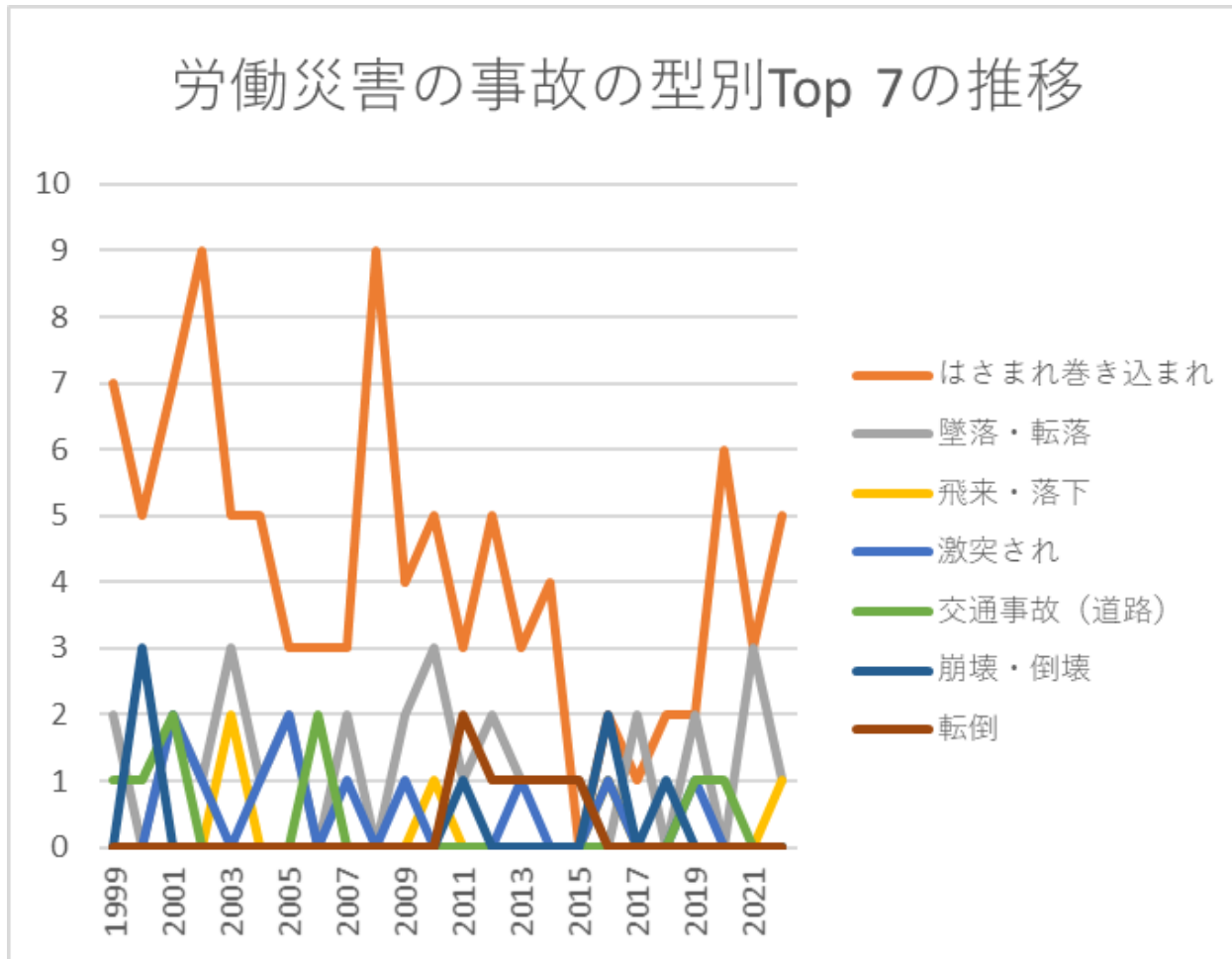
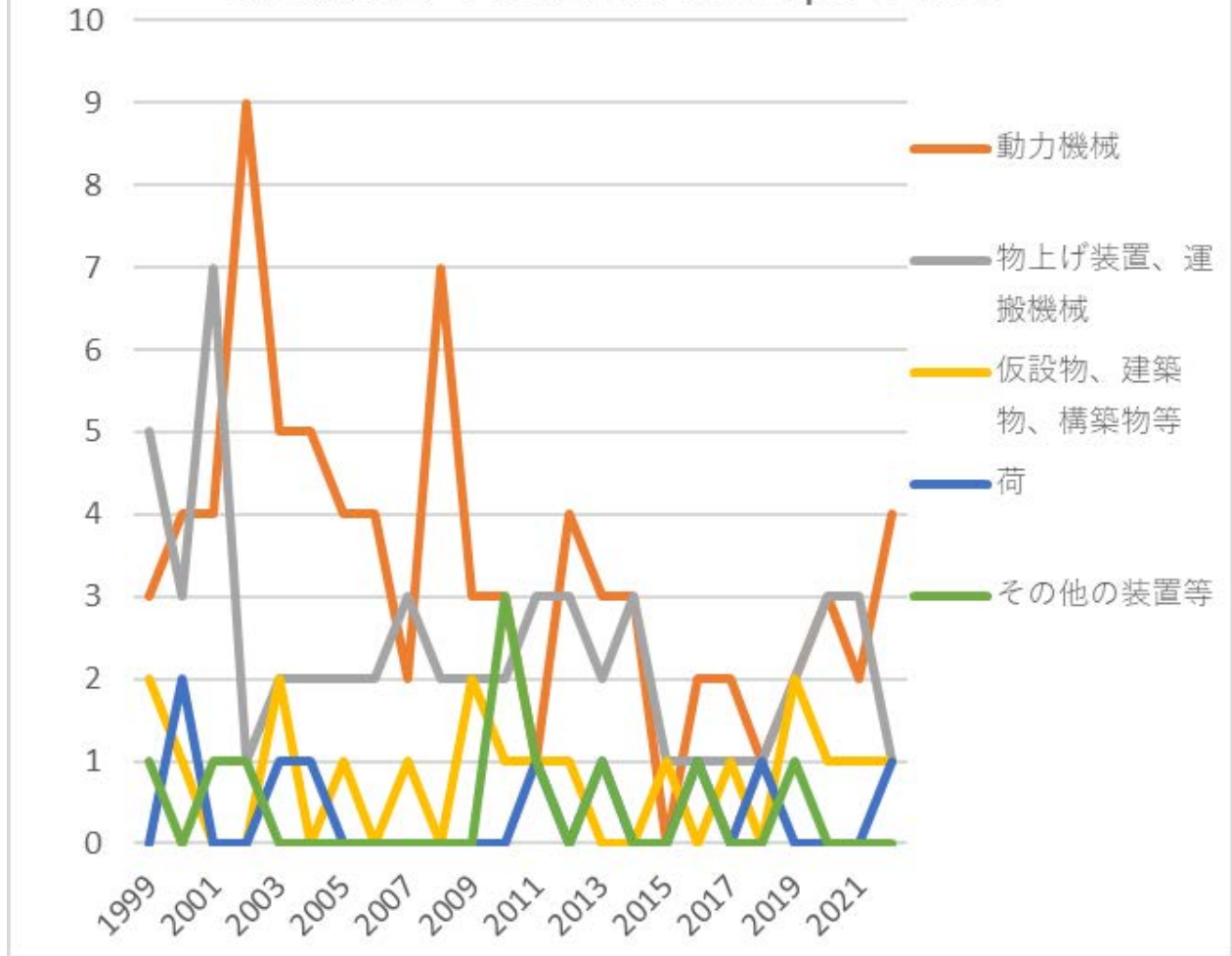


06 パルプ等における死亡災害の推移のグラフ(1999-2022年)



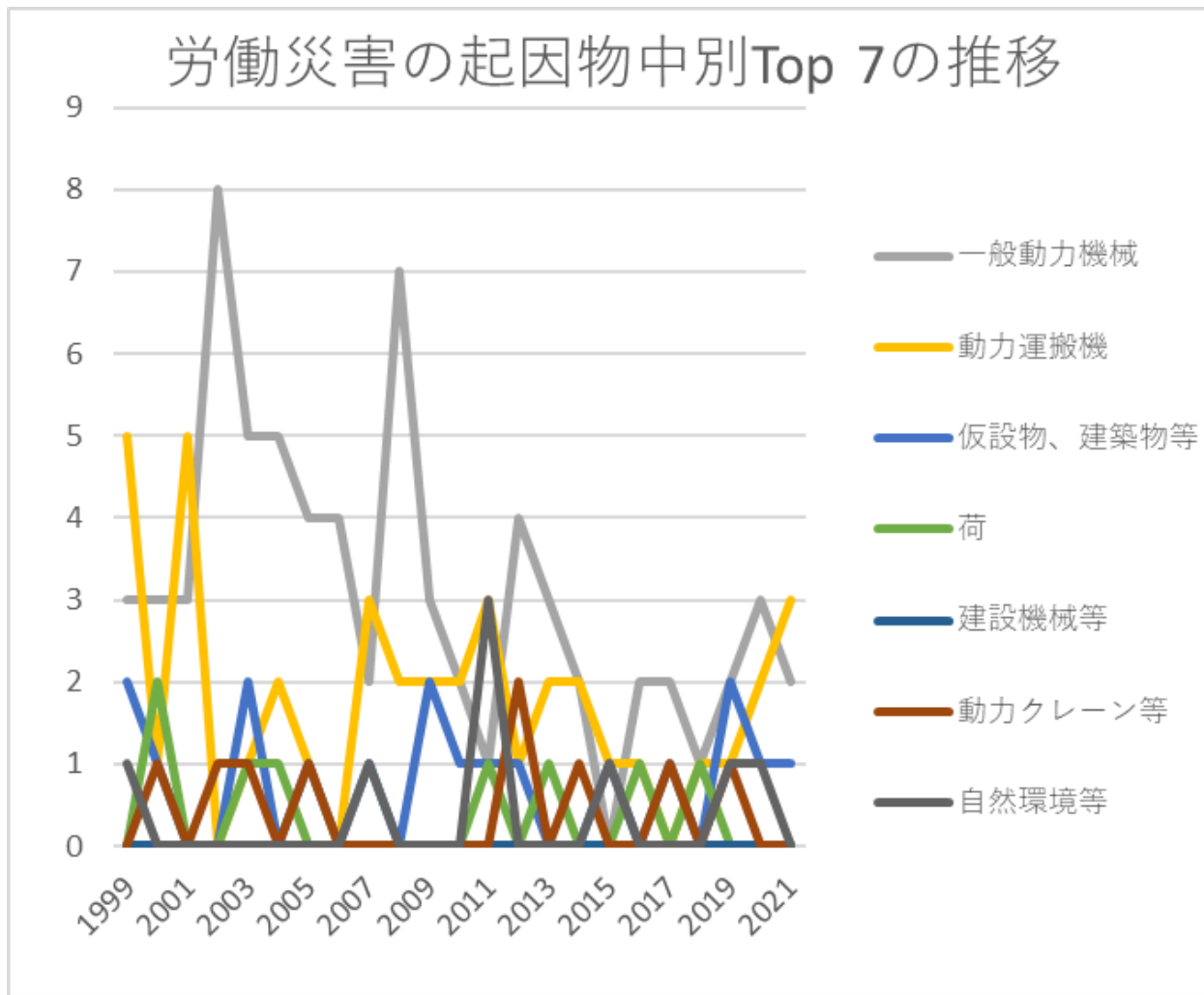
06 パルプ等における死亡災害の事故の型別Top 7の推移(1999-2022年)

労働災害の起因物大別Top5の推移



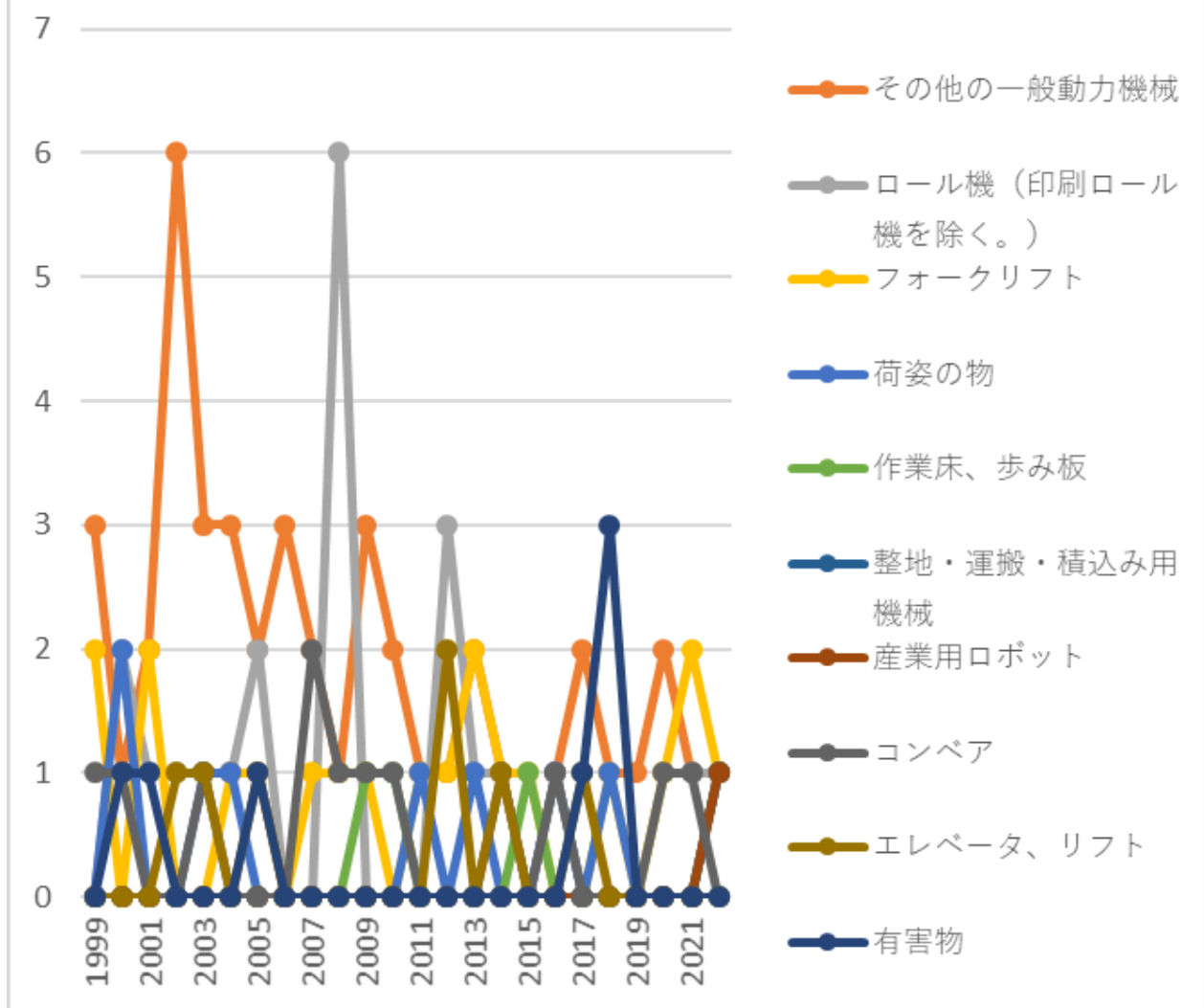
06 パルプ等における死亡災害の起因物大別Top 5の推移(1999-2022年)

労働災害の起因物中別Top 7の推移



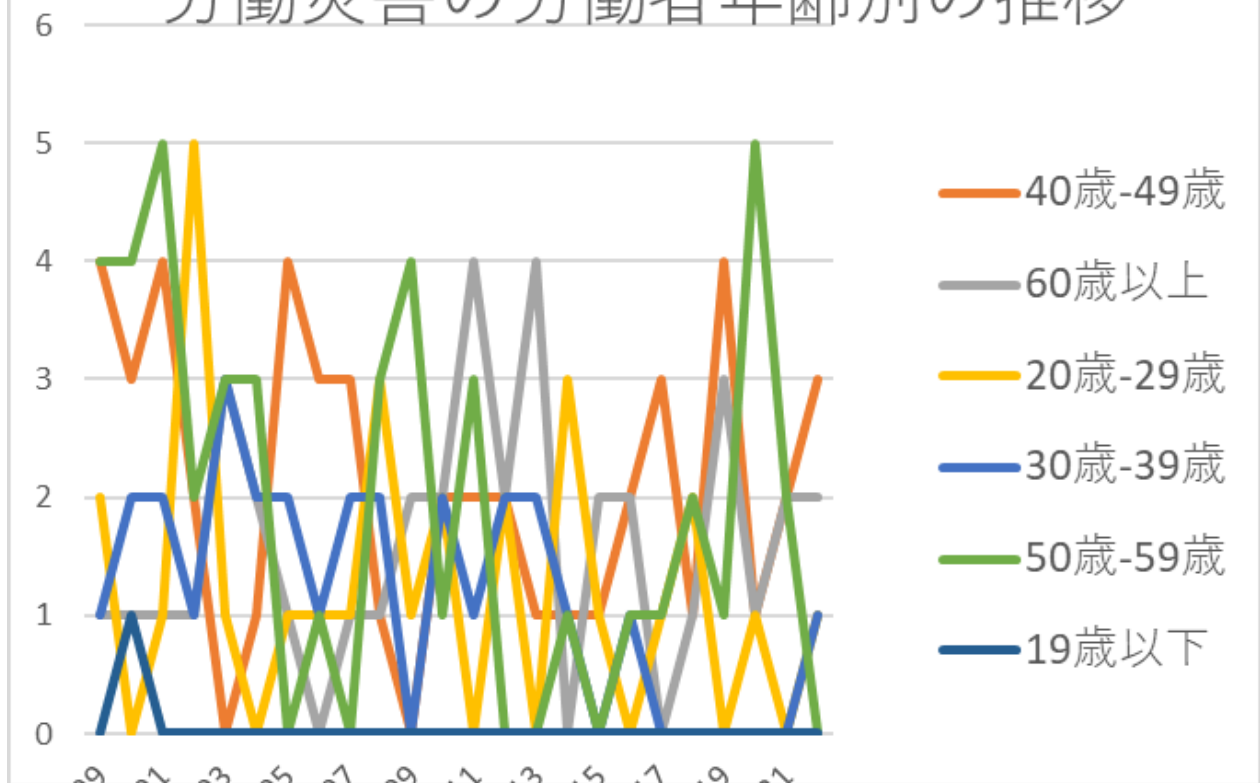
06 パルプ等における死亡災害の起因物中別Top 7の推移(1999-2022年)

労働災害の起因物小別Top 10の推移



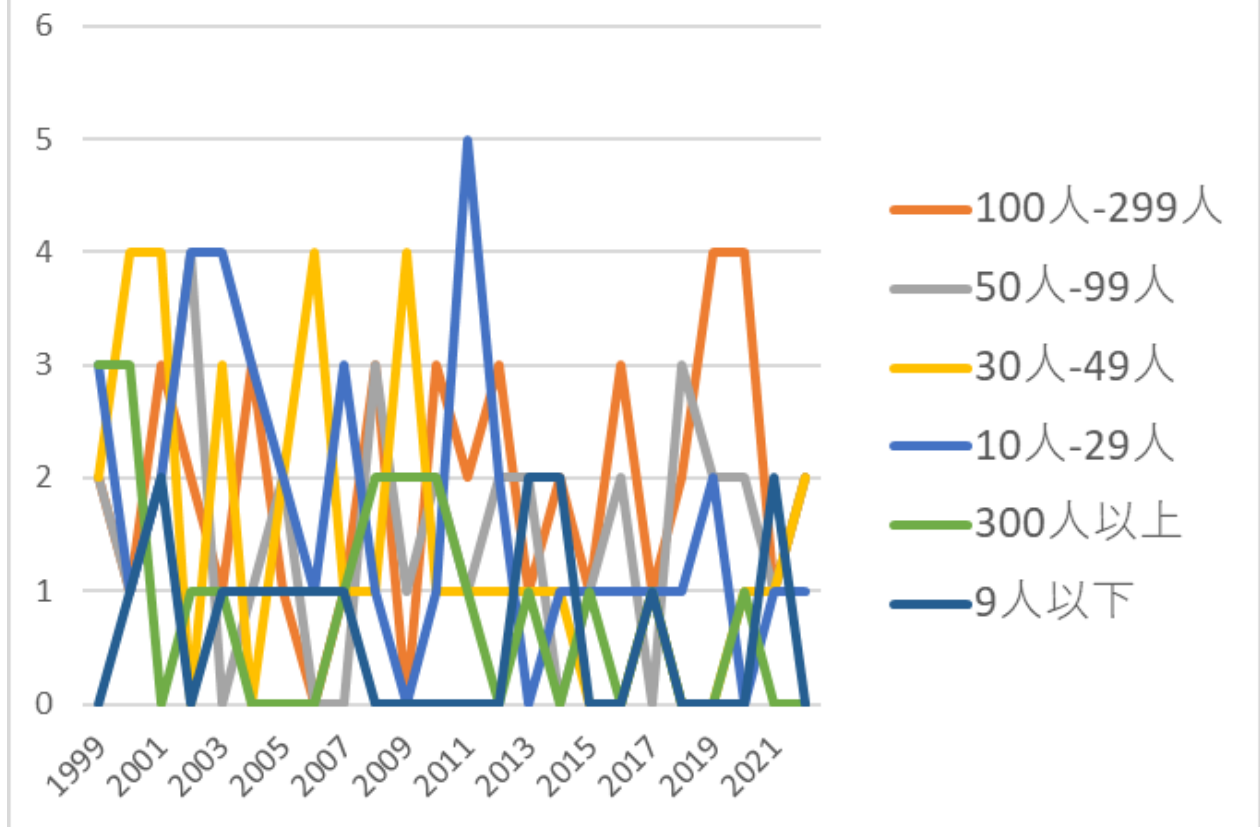
06 パルプ等における死亡災害の起因物小別Top 10の推移 (1999-2022年)

労働災害の労働者年齢別の推移



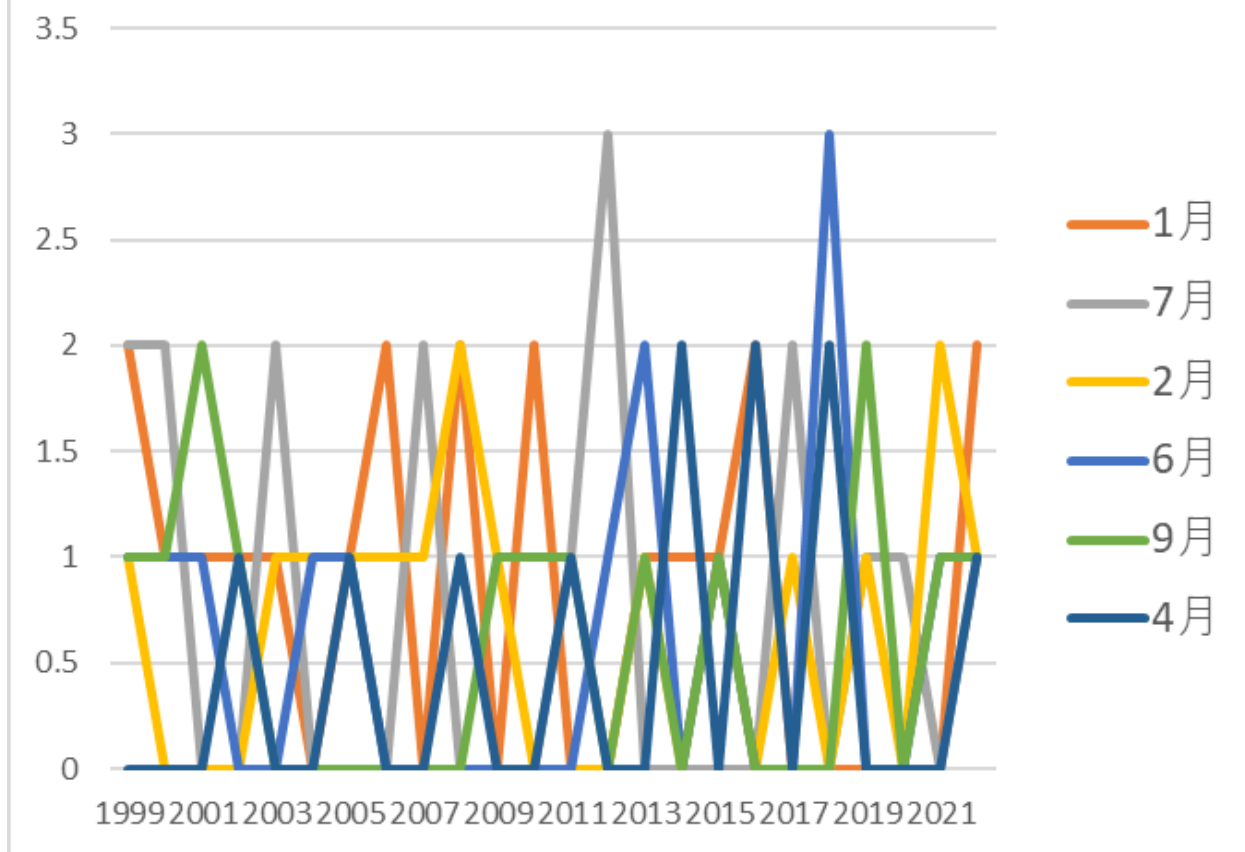
06 パルプ等における死亡災害の労働者年齢別の推移(1999-2022年)

労働災害の労働者規模別の推移



06 パルプ等における死亡災害の労働者規模別の推移(1999-2022年)

労働災害の発生月別Top 6の推移



06 パルプ等における死亡災害の発生月別Top 6の推移(1999-2022年)

火災																									火災	
交通事故（その他）																										交通事故（その他）
動作の反動無理な動作																										動作の反動無理な動作
分類不能																										分類不能
合計	12	11	13	11	10	8	8	6	7	10	7	9	10	8	7	6	4	6	5	6	8	8	6	7	193	合計

06 パルプ等における死亡災害の起因物大別Top 5の推移(1999-2022年)

起因物（大）	1999	2000	2001	2002	2003	2004	2005	2006	2007	2008	2009	2010	2011	2012	2013	2014	2015	2016	2017	2018	2019	2020	2021	2022	合計	起因物（大）	
動力機械	3	4	4	9	5	5	4	4	2	7	3	3	1	4	3	3		2	2	1	2	3	2	4	80	動力機械	
物上げ装置、																											物上げ装置、

ロボット																							1	1	ロボット	
コンベア	1	1		1				2	1	1	1				1	1				1	1			12	コンベア	
エレベータ、リフト				1	1		1							2	1			1							7	エレベータ、リフト
有害物		1	1				1											1	3						7	有害物
その他の動力運搬機	1		2									1	2												6	その他の動力運搬機
乗用車、バス、バイク		1	2																				1		6	乗用車、バス、バイク
動力伝導機構		1	1	1								1					1								5	動力伝導機構
開口部	1				1		1							1							1				5	開口部
混合機、粉碎機					1		1				1												1		4	混合機、粉碎機

その他の 起因 物																										その他 の起因 物	
分類不 能																											分類不 能
合計	12	11	13	11	10	8	8	6	7	10	7	9	10	8	7	6	4	6	5	6	8	8	6	7	193	合計	

06 パルプ等における死亡災害の労働者年齢別の推移(1999-2022年)

年齢	1999	2000	2001	2002	2003	2004	2005	2006	2007	2008	2009	2010	2011	2012	2013	2014	2015	2016	2017	2018	2019	2020	2021	2022	合 計	年 齢
40歳-49 歳	4	3	4	2		1	4	3	3	1		2	2	2	1	1	1	2	3	1	4	1	2	3	50	40 歳- 49 歳
60歳以上	1	1	1	1	3	2	1		1	1	2	2	4	2	4		2	2		1	3	1	2	2	39	60 歳 以 上
20歳-29 歳	2		1	5	1		1	1	1	3	1	2		2		3	1		1	2		1		1	29	20 歳- 29 歳

100人-299人	2	1	3	2	1	3	1		1	3		3	2	3	1	2	1	3	1	2	4	4	1	2	46	人-299人	
50人-99人	2	1	2	4		1	2			3	1	2	1	2	2		1	2		3	2	2	1	2	36	人-99人	
30人-49人	2	4	4		3		2	4	1	1	4	1	1	1	1	1			1			1	1	2	35	人-49人	
10人-29人	3	1	2	4	4	3	2	1	3	1		1	5	2		1	1	1	1	1	2		1	1	41	人-29人	
300人以上	3	3		1	1					1	2	2	2	1		1		1				1			20	300人以上	
9人以下		1	2		1	1	1	1	1						2	2							1		2	15	9人以下

岡山												1													1	岡山	
佐賀																										1	佐賀
長崎												1														1	長崎
大分	1																									1	大分
宮崎			1																							1	宮崎
鹿児島												1														1	鹿児島
山形																											山形
長野																											長野
和歌山																											和歌山
高知																											高知
沖縄																											沖縄
合計	12	11	13	11	10	8	8	6	7	10	7	9	10	8	7	6	4	6	5	6	8	8	6	7	193	合計	

(備考) 2022年のデータには新型コロナ罹患を含まない。2021年及び2020年のデータには新型コロナ罹患を含む。2011年のデータに東日本大震災のデータを含む。

出典 : <https://anzeninfo.mhlw.go.jp/user/anzen/tok/anst00.html> MHLW, Jaan

https://www.jisha.or.jp/international/topics/202307_09.htmlに戻る。