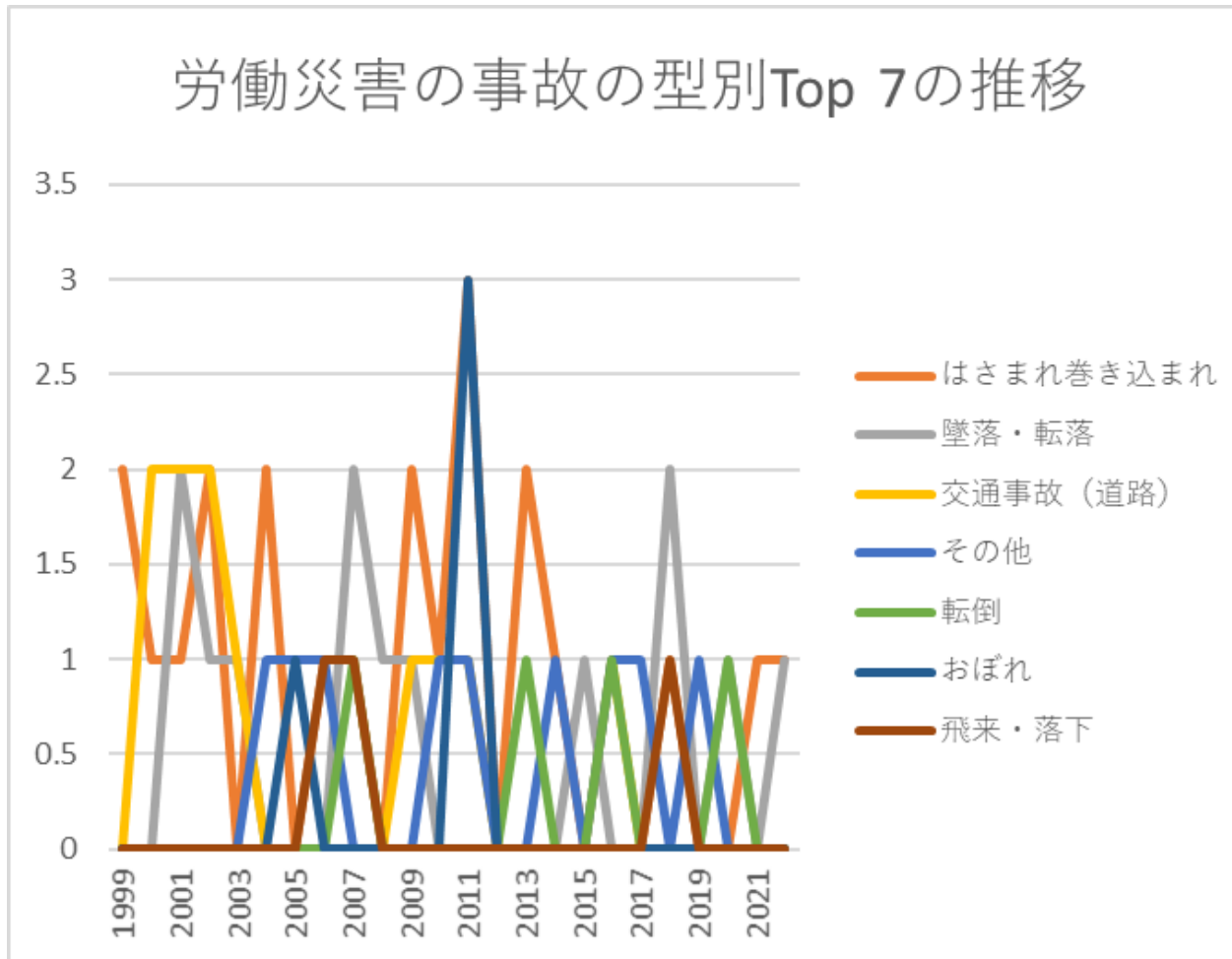
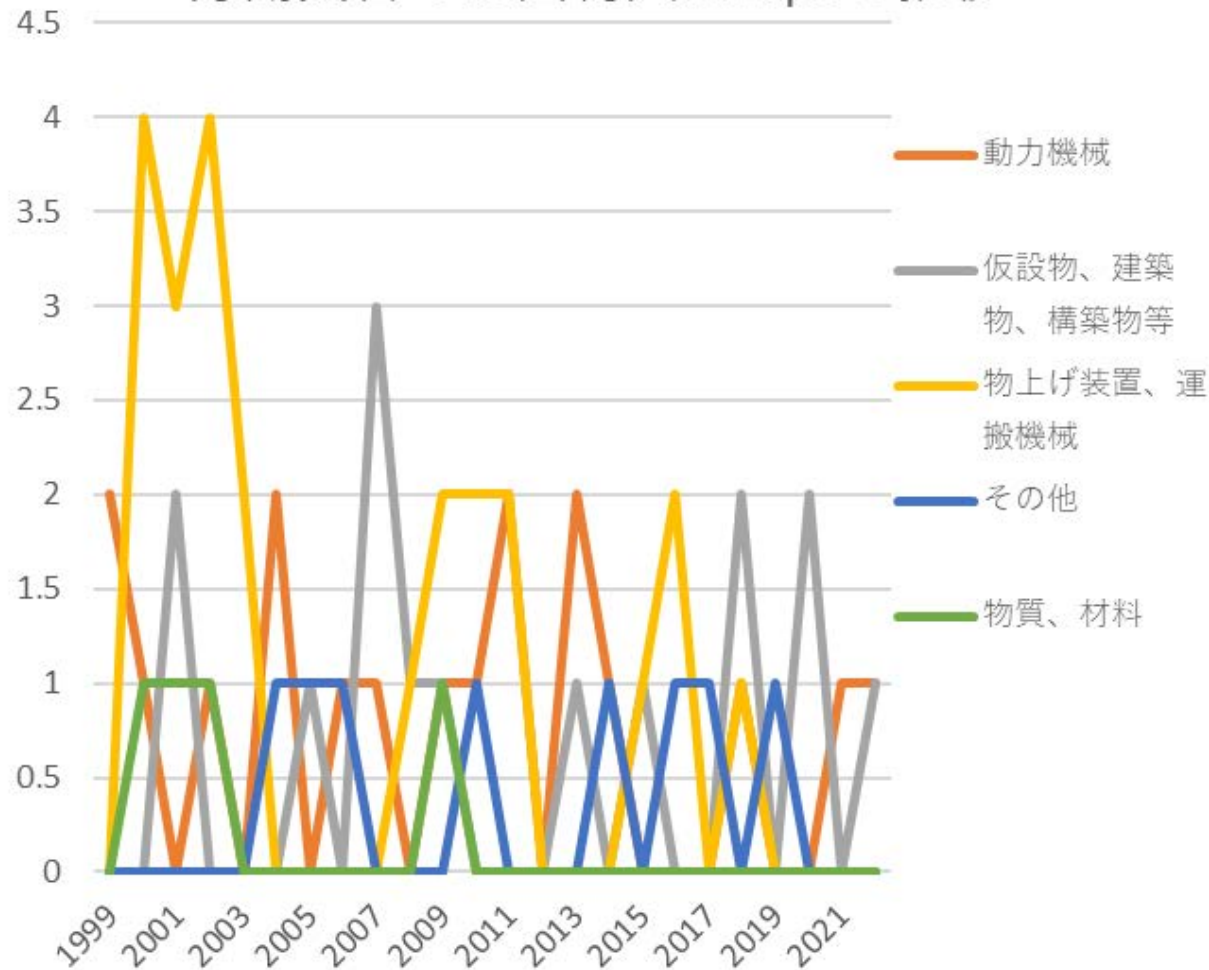


07 印刷・製本における死亡災害の推移のグラフ(1999-2022年)



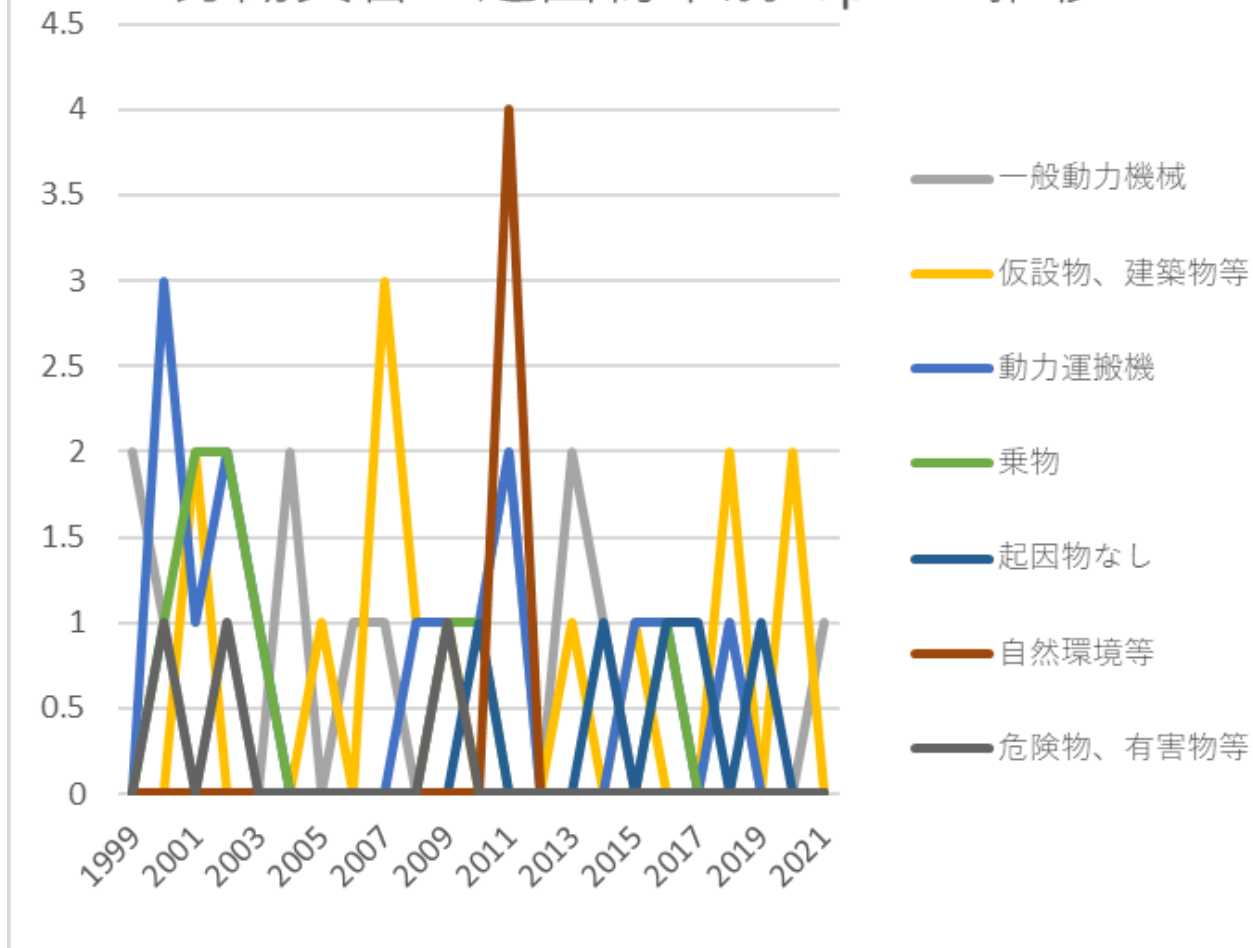
07 印刷・製本における死亡災害の事故の型別Top 7の推移(1999-2022年)

労働災害の起因物大別Top5の推移



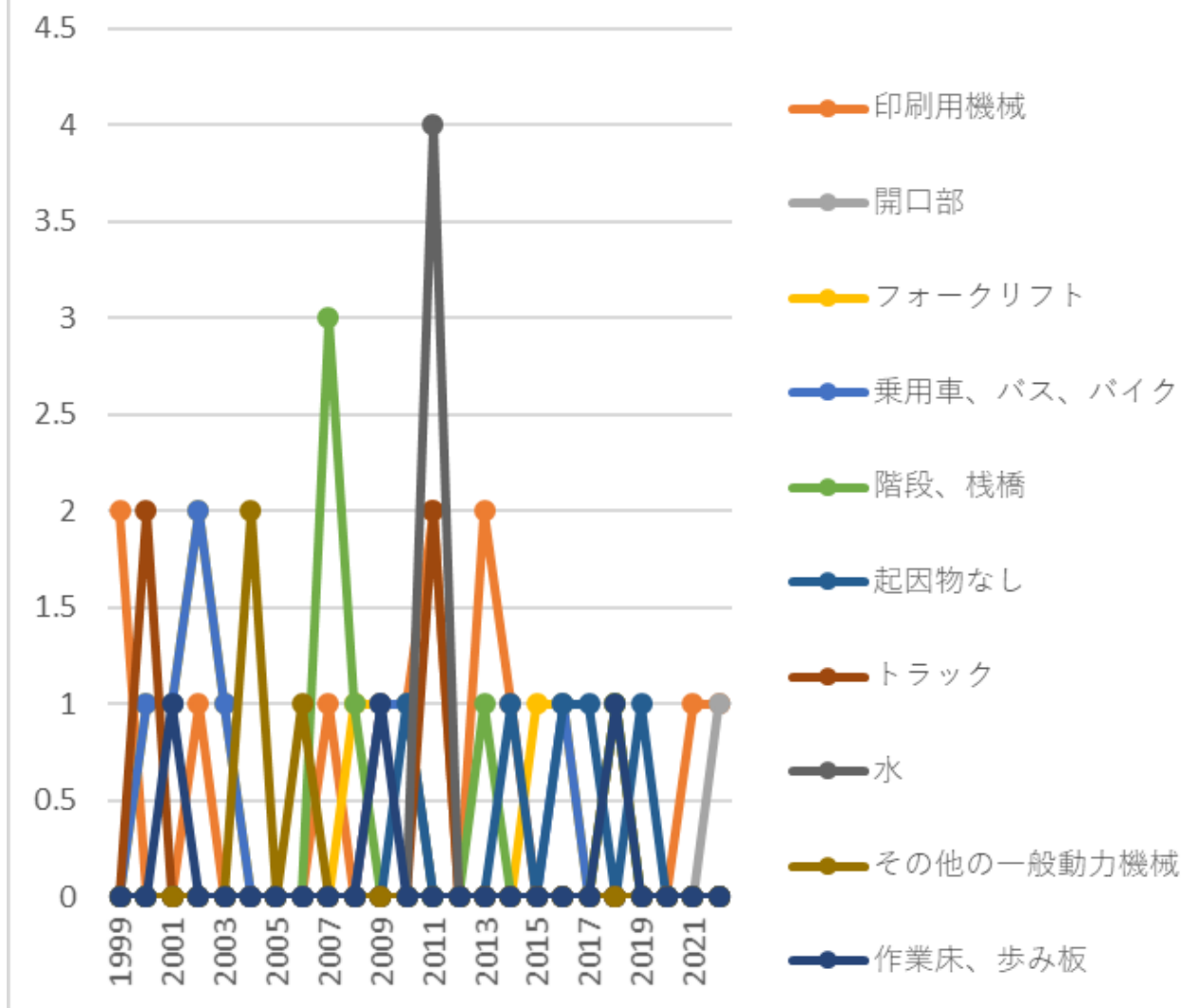
07 印刷・製本における死亡災害の起因物大別Top 5の推移(1999-2022年)

労働災害の起因物中別Top 7の推移



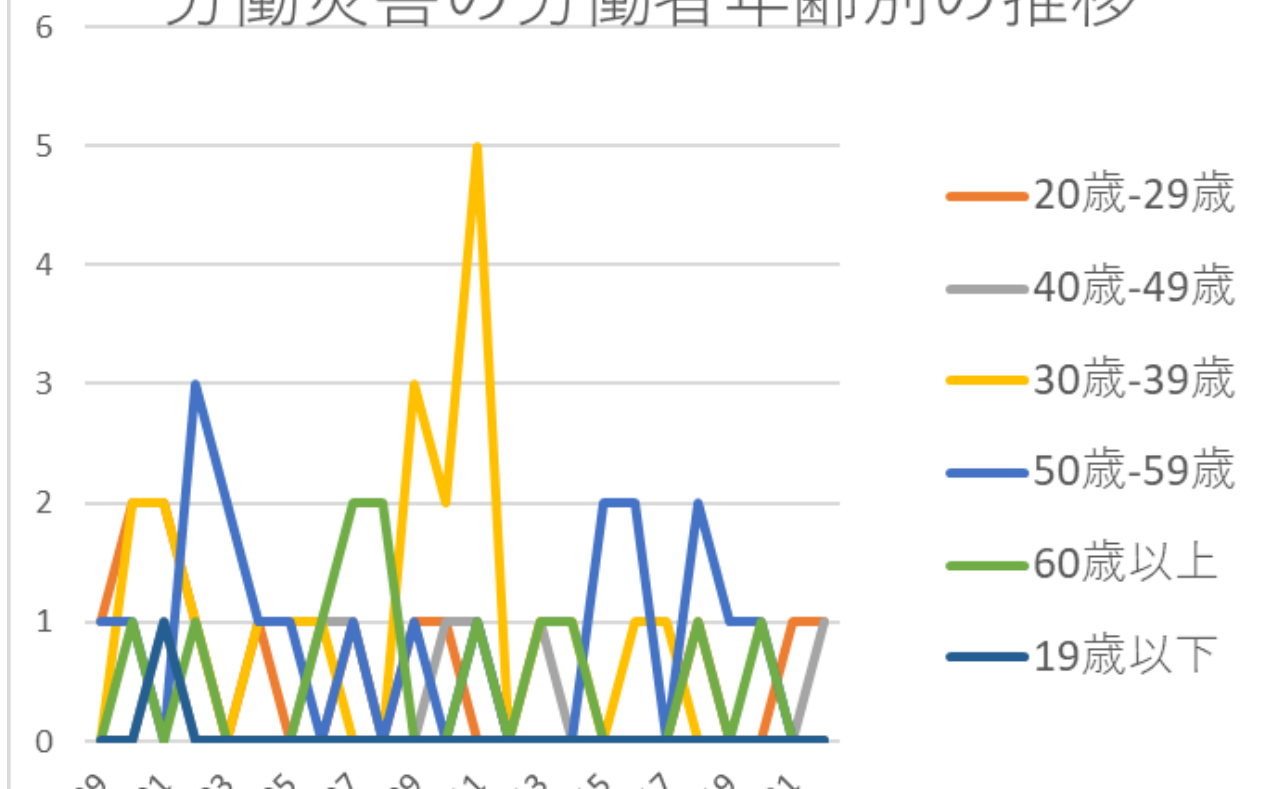
07 印刷・製本における死亡災害の起因物中別Top 7の推移(1999-2022年)

労働災害の起因物小別Top 10の推移



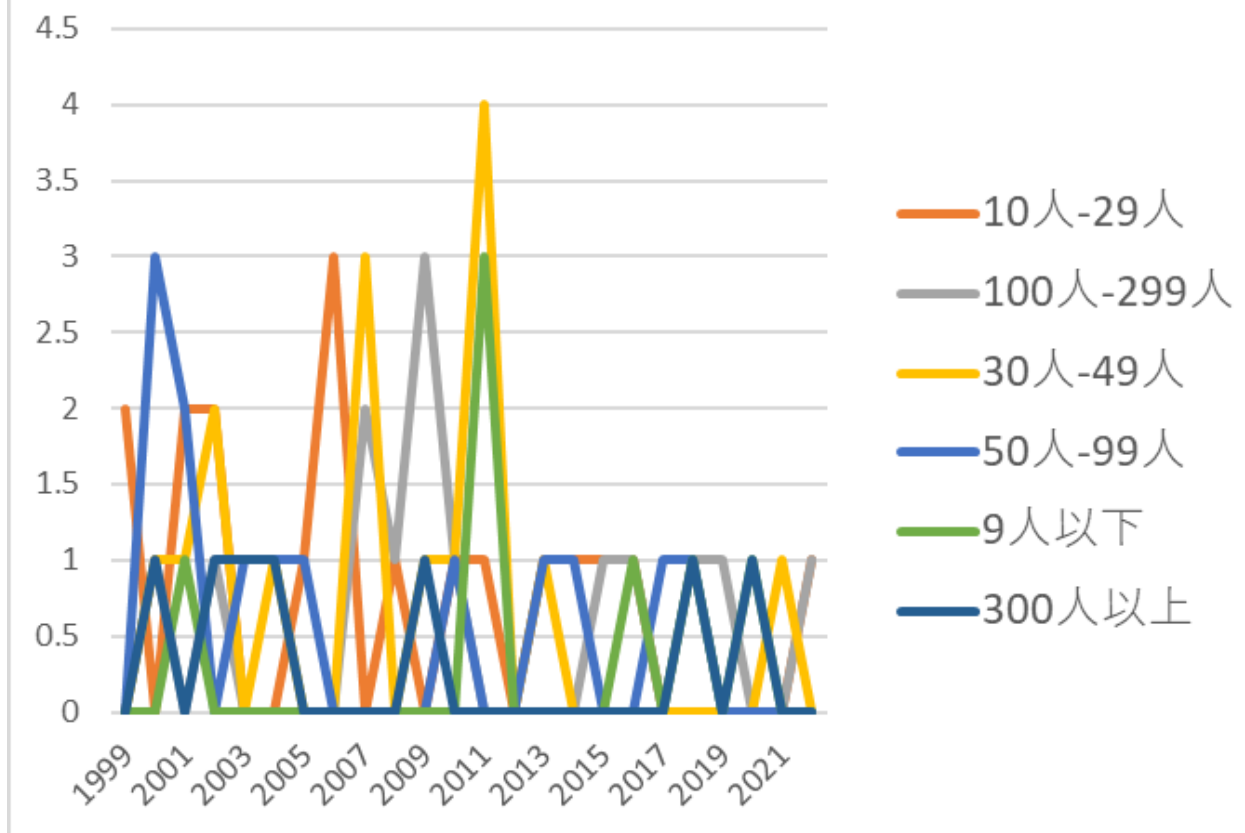
07 印刷・製本における死亡災害の起因物小別Top 10の推移 (1999-2022年)

労働災害の労働者年齢別の推移



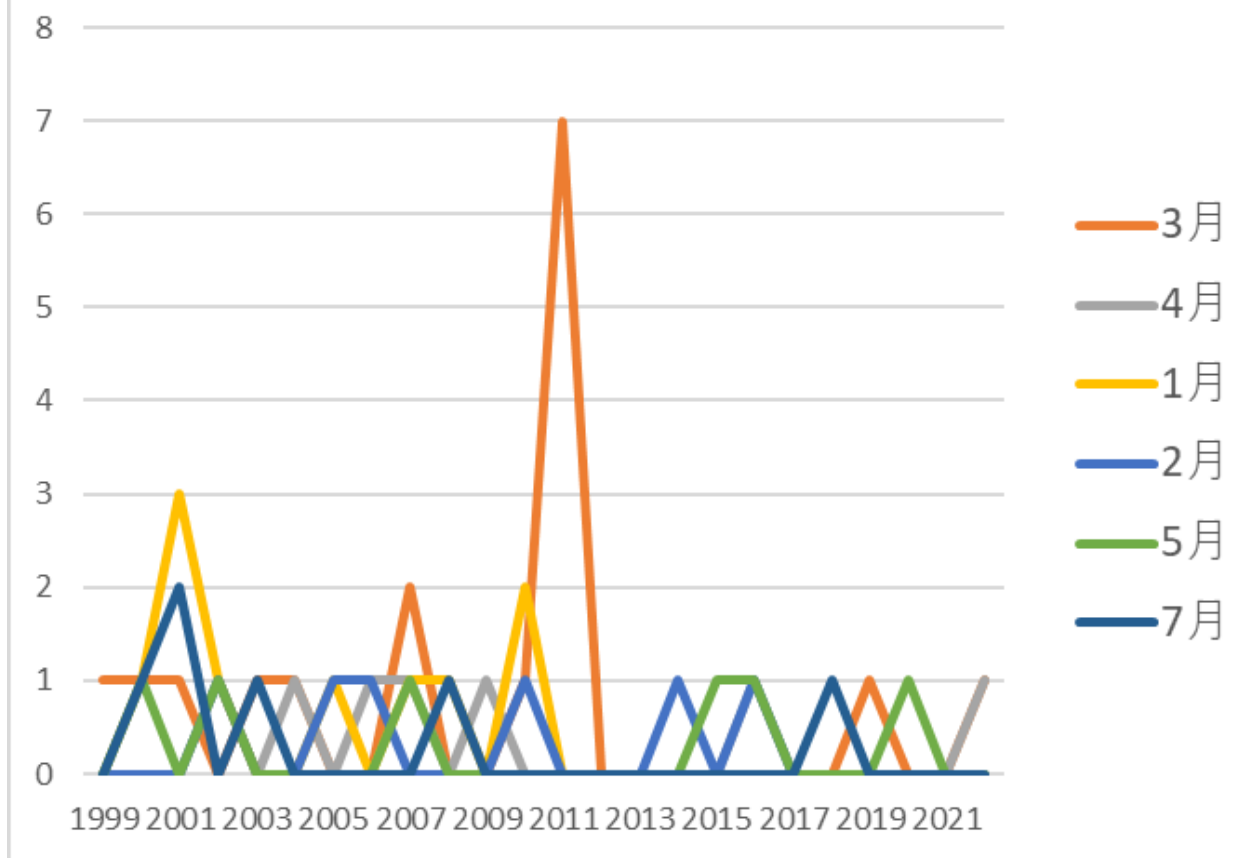
07 印刷・製本における死亡災害の労働者年齢別の推移(1999-2022年)

労働災害の労働者規模別の推移



07 印刷・製本における死亡災害の労働者規模別の推移(1999-2022年)

労働災害の発生月別Top 6の推移



07 印刷・製本における死亡災害の発生月別Top 6の推移(1999-2022年)

破裂																									破裂	
交通事故（その他）																										交通事故（その他）
動作の反動無理な動作																										動作の反動無理な動作
分類不能																										分類不能
合計	2	6	6	6	2	3	2	3	5	2	5	4	8		3	2	2	3	1	4	1	2	1	2	75	合計

07 印刷・製本における死亡災害の起因物大別Top 5の推移(1999-2022年)

起因物（大）	1999	2000	2001	2002	2003	2004	2005	2006	2007	2008	2009	2010	2011	2012	2013	2014	2015	2016	2017	2018	2019	2020	2021	2022	合計	起因物（大）	
動力機械	2	1		1		2		1	1		1	1	2		2	1				1			1	1	18	動力機械	
仮設																											仮設

物、建築物、構築物等			2				1		3	1	1				1		1			2		2		1	15	物、建築物、構築物等
物上げ装置、運搬機械		4	3	4	2					1	2	2	2				1	2		1					24	物上げ装置、運搬機械
その他						1	1	1				1				1		1	1		1				8	その他
物質、材料		1	1	1							1														4	物質、材料
環境等													4												4	環境等
その他の装置等									1																1	その他の装置等
荷								1																	1	荷
合計	2	6	6	6	2	3	2	3	5	2	5	4	8		3	2	2	3	1	4	1	2	1	2	75	合計

07 印刷・製本における死亡災害の起因物中別Top 7の推移(1999-2022年)

起因物 (中)	1999	2000	2001	2002	2003	2004	2005	2006	2007	2008	2009	2010	2011	2012	2013	2014	2015	2016	2017	2018	2019	2020	2021	2022	合計	起因物 (中)	

高温・ 低温環 境																										高温・ 低温環 境	
その他 の環境 等																											その他 の環境 等
分類不 能																											分類不 能
合計	2	6	6	6	2	3	2	3	5	2	5	4	8		3	2	2	3	1	4	1	2	1	2	75	合計	

07 印刷・製本における死亡災害の労働者年齢別の推移(1999-2022年)

年齢	1999	2000	2001	2002	2003	2004	2005	2006	2007	2008	2009	2010	2011	2012	2013	2014	2015	2016	2017	2018	2019	2020	2021	2022	合 計	年 齢	
20歳-29 歳	1	2	2	1		1			1		1	1								1			1	1		13	20 歳- 29 歳
40歳-49 歳			1					1	1			1	1			1								1		7	40 歳- 49 歳
																											30

30歳-39歳		2	2	1		1	1	1			3	2	5		1	1		1	1					22	歳-39歳	
50歳-59歳	1	1		3	2	1	1		1		1		1				2	2		2	1	1		20	50歳-59歳	
60歳以上		1		1				1	2	2			1		1	1				1		1		12	60歳以上	
19歳以下			1																					1	19歳以下	
合計	2	6	6	6	2	3	2	3	5	2	5	4	8		3	2	2	3	1	4	1	2	1	2	75	合計

07 印刷・製本における死亡災害の労働者規模別の推移(1999-2022年)

労働者	1999	2000	2001	2002	2003	2004	2005	2006	2007	2008	2009	2010	2011	2012	2013	2014	2015	2016	2017	2018	2019	2020	2021	2022	労働者 合計
-----	------	------	------	------	------	------	------	------	------	------	------	------	------	------	------	------	------	------	------	------	------	------	------	------	-----------

栃木																									栃木	
群馬																										群馬
石川																										石川
岐阜																										岐阜
鳥取																										鳥取
島根																										島根
広島																										広島
愛媛																										愛媛
高知																										高知
佐賀																										佐賀
長崎																										長崎
熊本																										熊本
大分																										大分
宮崎																										宮崎
鹿児島																										鹿児島
沖縄																										沖縄
合計	2	6	6	6	2	3	2	3	5	2	5	4	8		3	2	2	3	1	4	1	2	1	2	75	合計

(備考) 2022年のデータには新型コロナ罹患を含まない。2021年及び2020年のデータには新型コロナ罹患を含む。2011年のデータに東日本大震災のデータを

含む。

出典：<https://anzeninfo.mhlw.go.jp/user/anzen/tok/anst00.html> MHLW, Jaan

https://www.jisha.or.jp/international/topics/202307_09.htmlに戻る。