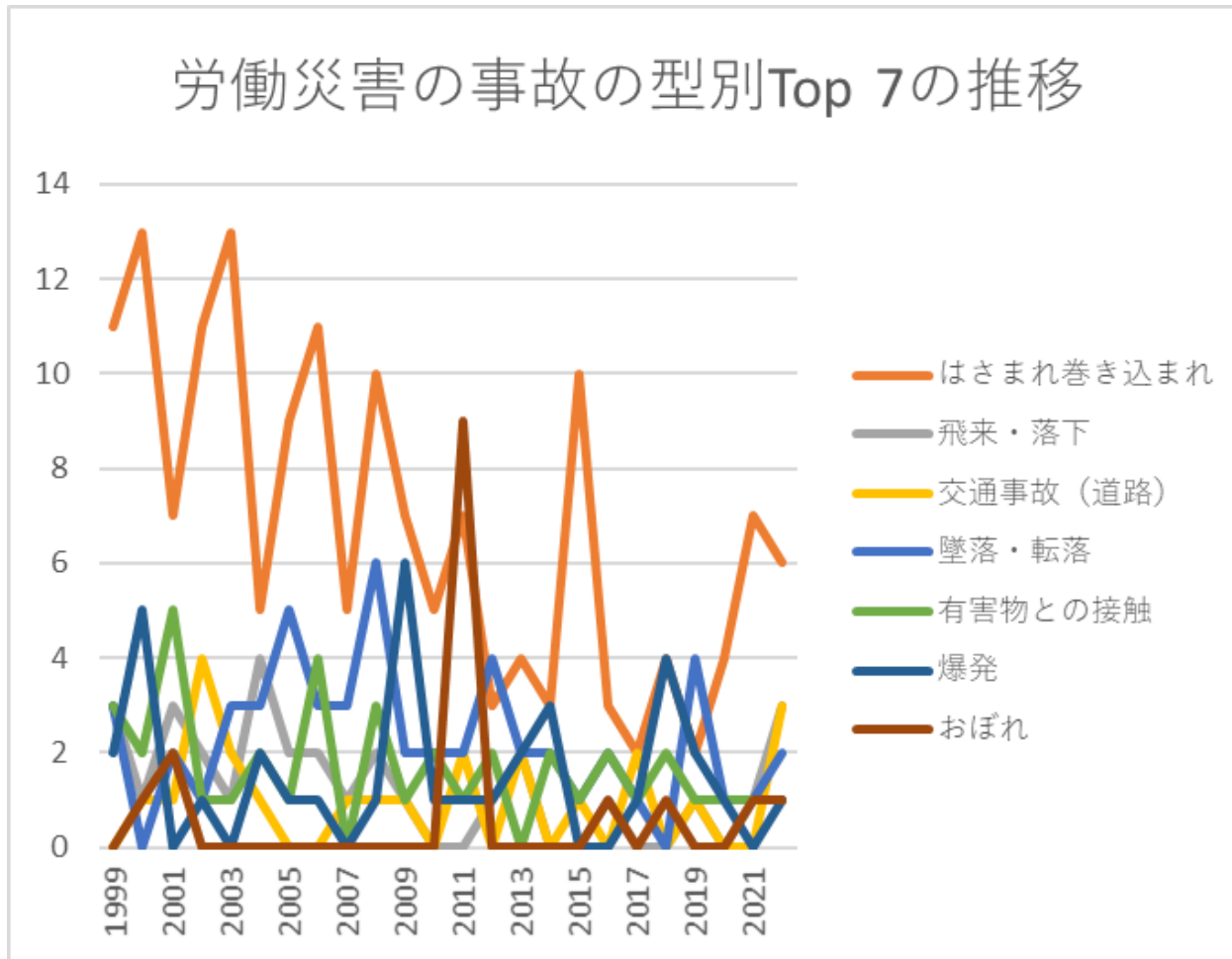
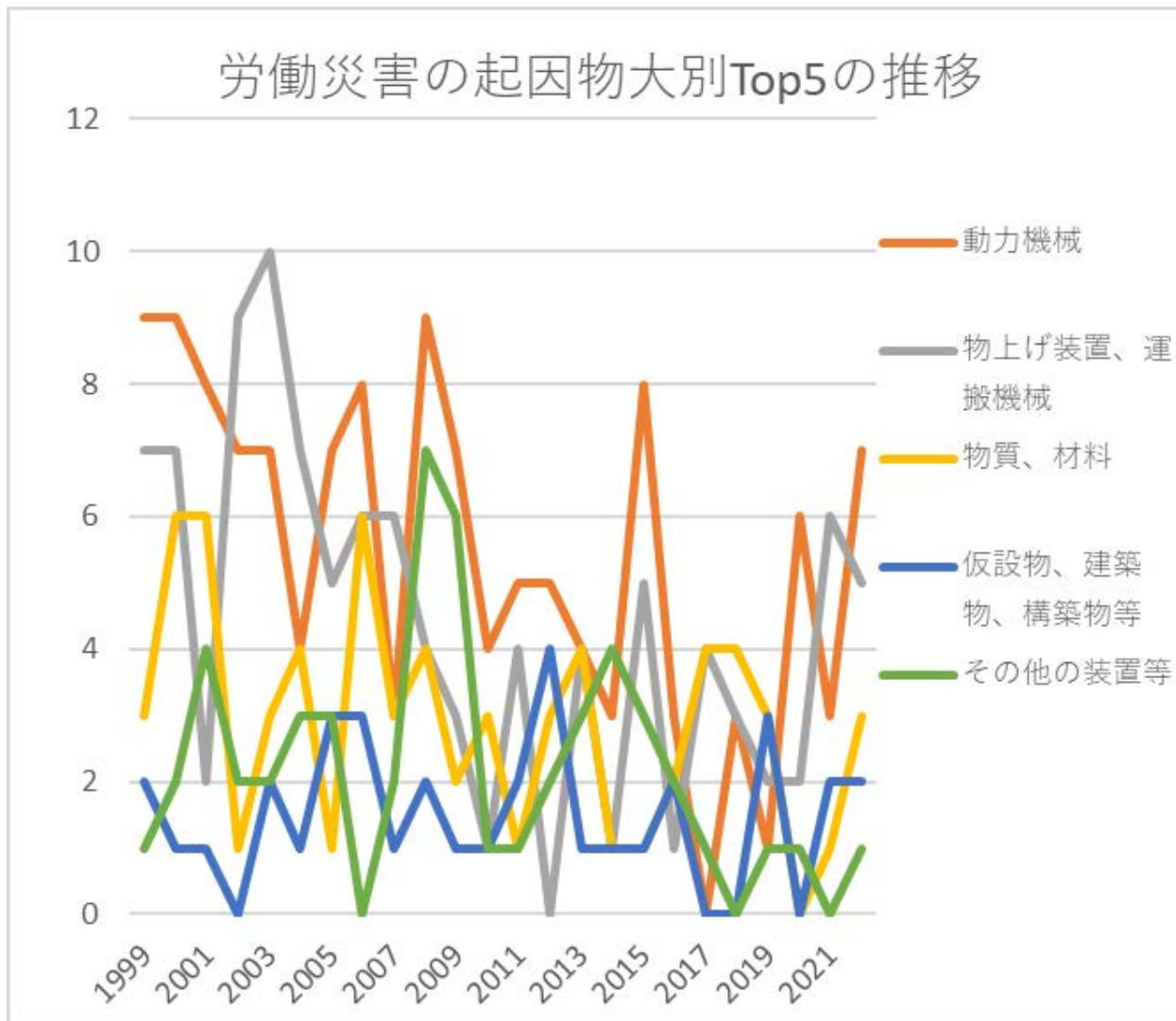


08 化学工業における死亡災害の推移のグラフ(1999-2022年)



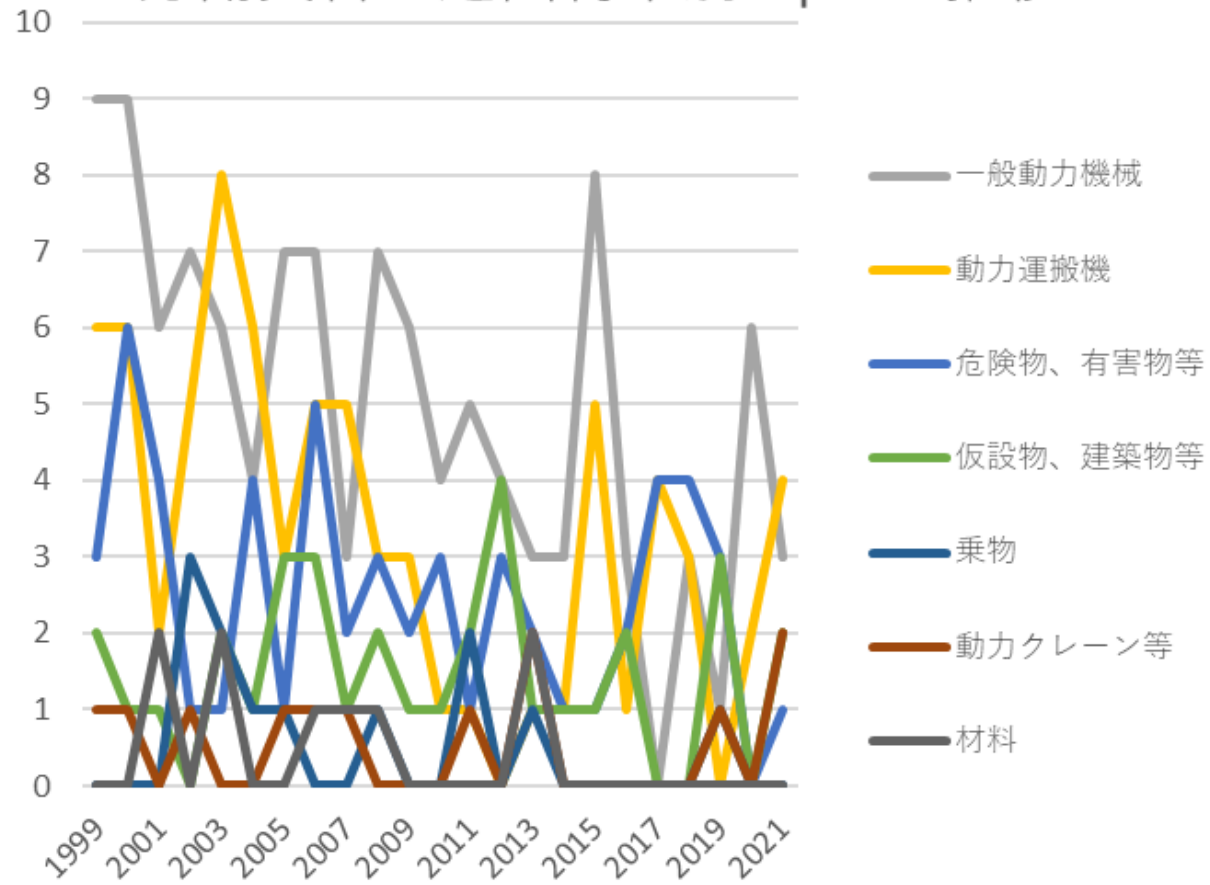
08 化学工業における死亡災害の事故の型別Top 7の推移(1999-2022年)

労働災害の起因物大別Top5の推移



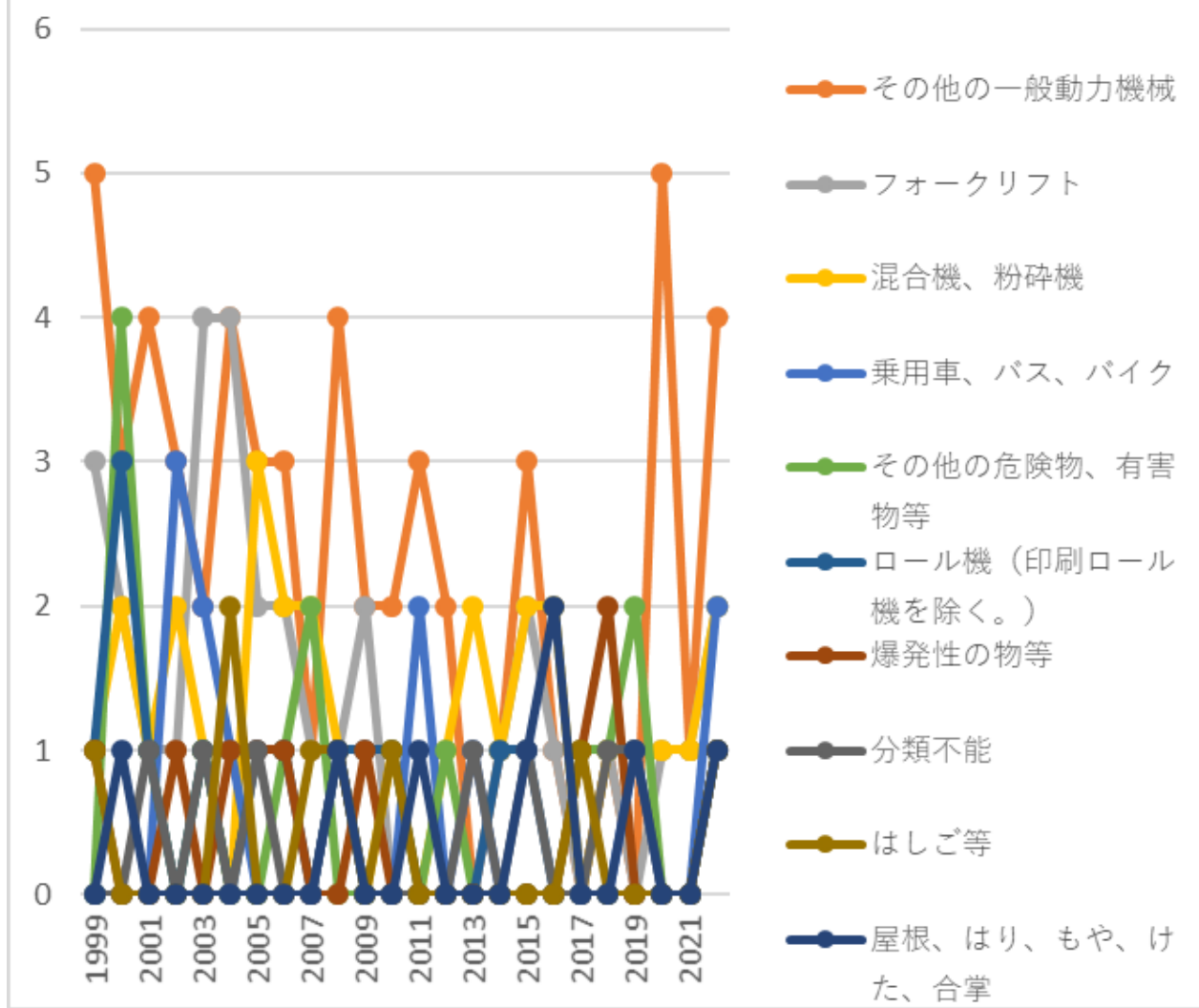
08 化学工業における死亡災害の起因物大別Top 5の推移(1999-2022年)

労働災害の起因物中別Top 7の推移



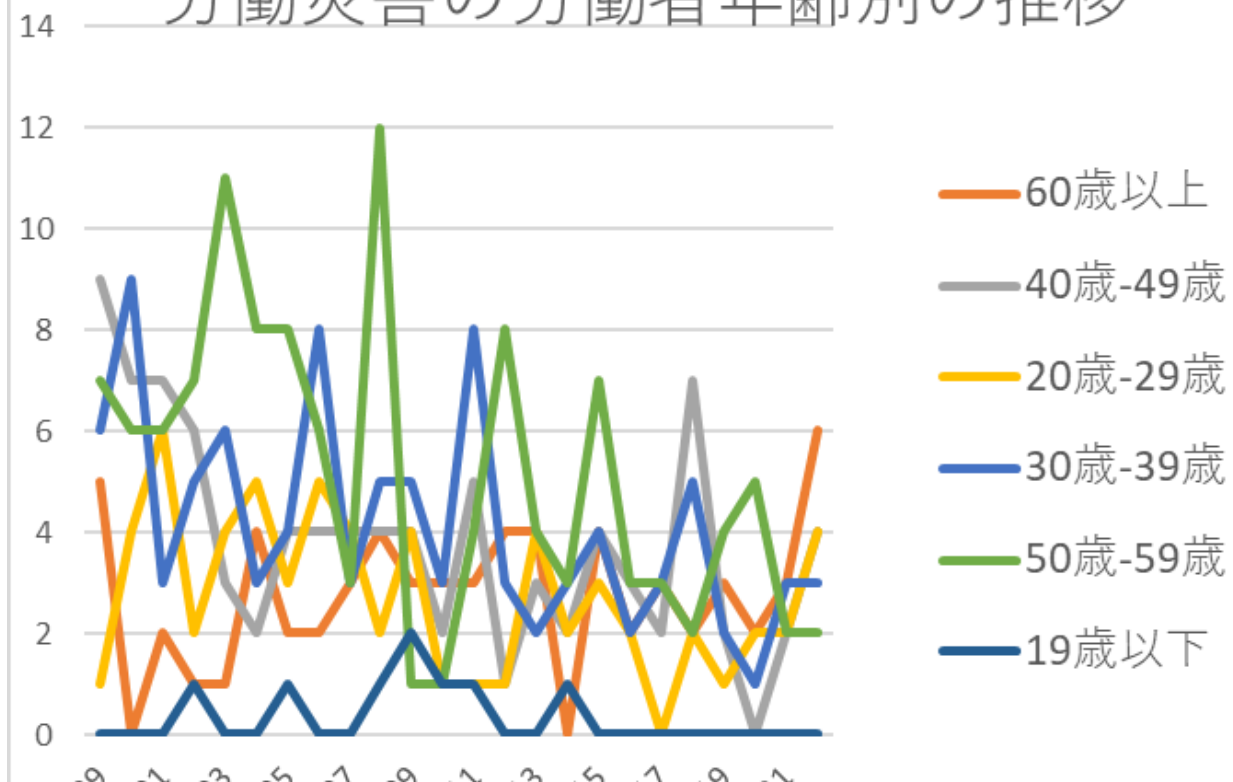
08 化学工業における死亡災害の起因物中別Top 7の推移(1999-2022年)

労働災害の起因物小別Top 10の推移



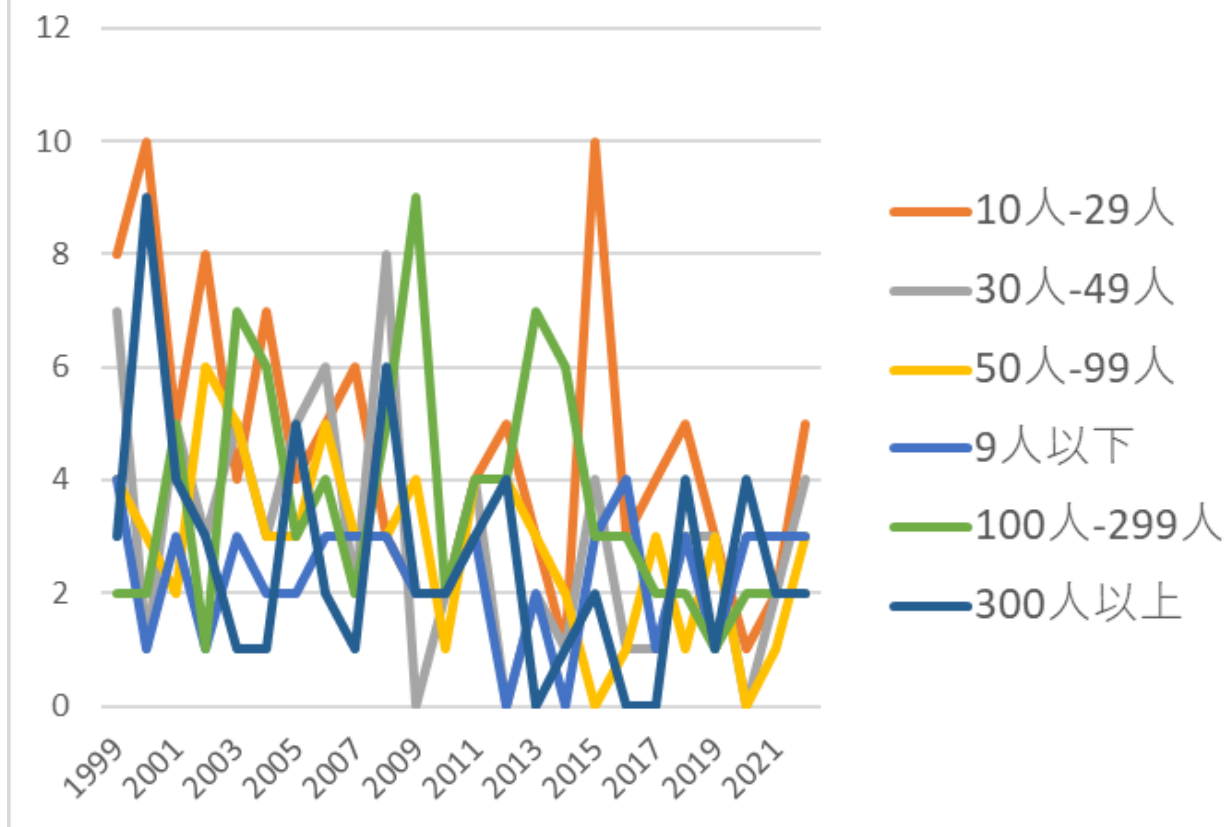
08 化学工業における死亡災害の起因物小別Top 10の推移 (1999-2022年)

労働災害の労働者年齢別の推移



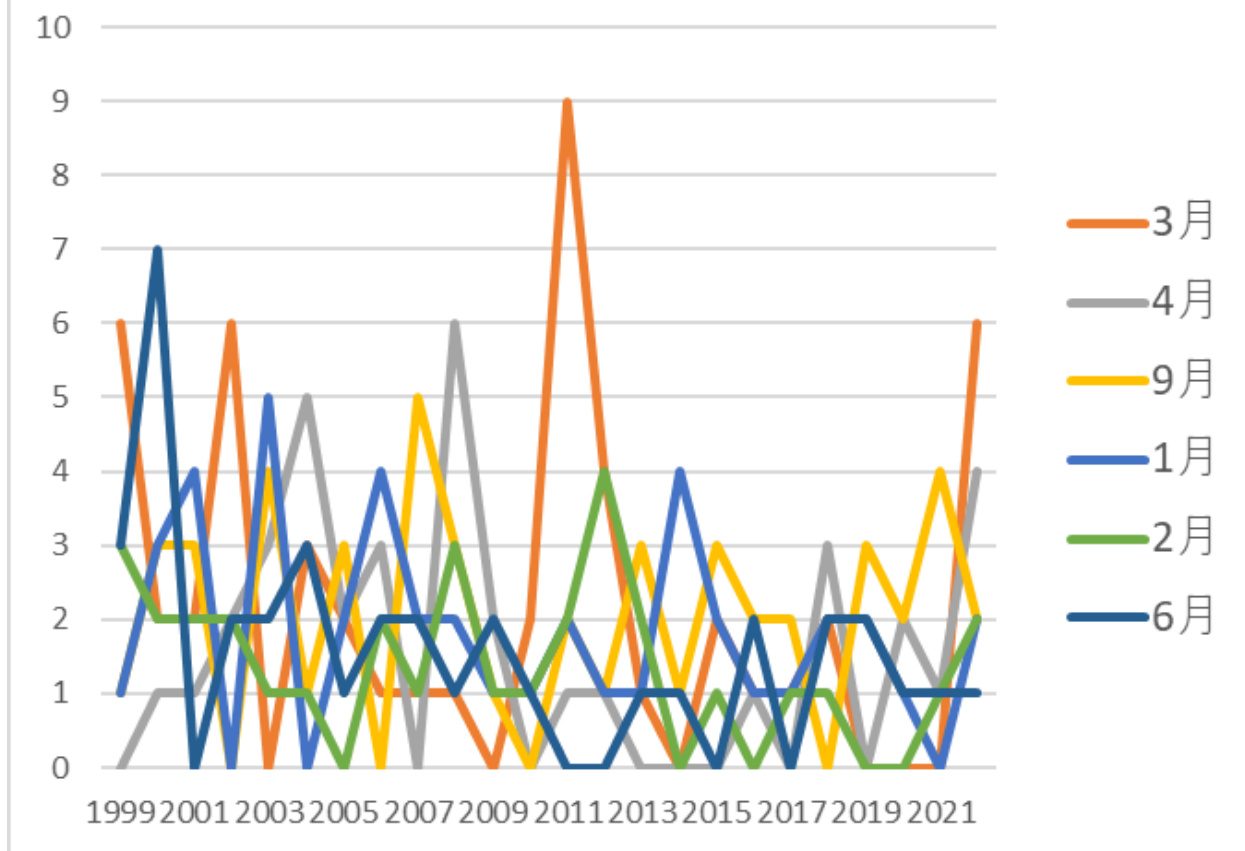
08 化学工業における死亡災害の労働者年齢別の推移(1999-2022年)

労働災害の労働者規模別の推移



08 化学工業における死亡災害の労働者規模別の推移(1999-2022年)

労働災害の発生月別Top 6の推移



08 化学工業における死亡災害の発生月別Top 6の推移(1999-2022年)

交通事故 故（そ の他）							1																		1	事故 （そ の 他）	
切れ・ こすれ																											切 れ・ こす れ
動作の 反動無 理な動 作																											動作 の反 動無 理な 動作
合計	28	26	24	22	25	22	22	25	17	28	19	11	22	17	17	11	22	12	11	18	12	10	12	19	452	合計	

08 化学工業における死亡災害の起因物大別Top 5の推移(1999-2022年)

起因物 (大)	1999	2000	2001	2002	2003	2004	2005	2006	2007	2008	2009	2010	2011	2012	2013	2014	2015	2016	2017	2018	2019	2020	2021	2022	合 計	起因物 (大)	
動力機 械	9	9	8	7	7	4	7	8	3	9	7	4	5	5	4	3	8	3		3	1	6	3	7	130	動力機 械	
物上げ 装置、																											物上げ 装置、

運搬機 械	7	7	2	9	10	7	5	6	6	4	3	1	4		4	1	5	1	4	3	2	2	6	5	104	運搬機 械
物質、 材料	3	6	6	1	3	4	1	6	3	4	2	3	1	3	4	1	1	2	4	4	3		1	3	69	物質、 材料
仮設 物、建 築物、 構築物 等	2	1	1		2	1	3	3	1	2	1	1	2	4	1	1	1	2			3		2	2	36	仮設 物、建 築物、 構築物 等
その他 の装置 等	1	2	4	2	2	3	3		2	7	6	1	1	2	3	4	3	2	1		1	1		1	52	その他 の装置 等
その他	4		1		1		1			1				1	1		3		1	3	1			1	19	その他
環境等	1	1	2	1		2	1	1					9			1	1	2	1	3		1			27	環境等
荷	1			2		1	1	1	2	1		1		2						2	1				15	荷
合計	28	26	24	22	25	22	22	25	17	28	19	11	22	17	17	11	22	12	11	18	12	10	12	19	452	合計

08 化学工業における死亡災害の起因物中別Top 7の推移(1999-2022年)

起因物 (中)	1999	2000	2001	2002	2003	2004	2005	2006	2007	2008	2009	2010	2011	2012	2013	2014	2015	2016	2017	2018	2019	2020	2021	2022	合 計	起因物 (中)	
一般動																											一般動

の一般 動力機 械	5	3	4	3	2	4	3	3	1	4	2	2	3	2		1	3	1		1		5	1	4	57	の一般 動力機 械
フォー クリフ ト	3	2	1	1	4	4	2	2	1	1	2					1	2	1		1		1	1	2	32	フォー クリフ ト
混合 機、粉 砕機	1	2	1	2	1		3	2	2	1		1		1	2	1	2	2		1	1	1	1	2	30	混合 機、粉 砕機
乗用 車、バ ス、バ イク				3	2	1				1			2		1						1			2	13	乗用 車、バ ス、バ イク
その他 の危険 物、有 害物等		4	1		1			1	2											1	1	2		1	15	その他 の危険 物、有 害物等
ロール 機（印 刷ロー ル機を 除	1	3	1		1		1	1		1	1	1					1	1						1	14	ロール 機（印 刷ロー ル機を 除

ア	3	2		2	3		1	1		2			1	1		2		1	2			2		23	ア
トラック		2	1	1		1		1	4		1					1		3			1	1		17	トラック
その他の装置、設備		2	1		1	1	1			3			1	3	1	1	1				1			17	その他の装置、設備
射出成型機	2	1		2				1		1	2		1	1	1		1						1	15	射出成型機
荷姿の物	1			2		1	1	1	2	1		1		2					2	1				15	荷姿の物
化学設備				1						2	5		1			3	1					1		14	化学設備
建築物、構築物	1		1		2	1		2		1			1	2									1	12	建築物、構築物
異常環境等	1	1	2	1		1	1	1								1				1		1		11	異常環境等
引火性の物		1	1			2		1				1		2										9	引火性の物
水													7				1		1					9	水

設備																								設備
玉掛用具			1																				1	玉掛用具
足場													1										1	足場
階段、 栈橋														1									1	階段、 栈橋
原動機																								原動機
丸のこ 盤																								丸のこ 盤
帯のこ 盤																								帯のこ 盤
かな 盤																								かな 盤
角のみ 盤、木 工ボー ル盤																								角のみ 盤、木 工ボー ル盤
面とり 盤、 ルー タ、木 工フラ																								面とり 盤、 ルー タ、木 工フラ

機械装置																									機械装置	
地山、岩石																										地山、岩石
立木等																										立木等
合計	28	26	24	22	25	22	22	25	17	28	19	11	22	17	17	11	22	12	11	18	12	10	12	19	452	合計

08 化学工業における死亡災害の労働者年齢別の推移(1999-2022年)

年齢	1999	2000	2001	2002	2003	2004	2005	2006	2007	2008	2009	2010	2011	2012	2013	2014	2015	2016	2017	2018	2019	2020	2021	2022	合計	年齢
60歳以上	5		2	1	1	4	2	2	3	4	3	3	3	4	4		4	2	3	2	3	2	3	6	66	60歳以上
40歳-49歳	9	7	7	6	3	2	4	4	4	4	4	2	5	1	3	2	4	3	2	7	2		2	4	91	40歳-49歳
20歳-29歳	1	4	6	2	4	5	3	5	4	2	4	1	1	1	4	2	3	2		2	1	2	2	4	65	20歳-29歳

10人-29人	8	10	5	8	4	7	4	5	6	3	2	2	4	5	3	1	10	3	4	5	3	1	2	5	110	人-29人	
30人-49人	7	1	5	3	5	3	5	6	2	8		2	4		2	1	4	1	1	3	3		2	4	72	30人-49人	
50人-99人	4	3	2	6	5	3	3	5	3	3	4	1	4	4	3	2		1	3	1	3		1	3	67	50人-99人	
9人以下	4	1	3	1	3	2	2	3	3	3	2	2	3		2		3	4	1	3	1	3	3	3	55	9人以下	
100人-299人	2	2	5	1	7	6	3	4	2	5	9	2	4	4	7	6	3	3	2	2	1	2	2	2	2	86	100人-299人
300人以上	3	9	4	3	1	1	5	2	1	6	2	2	3	4		1	2			4	1	4	2	2	62	300人以上	

県	1999	2000	2001	2002	2003	2004	2005	2006	2007	2008	2009	2010	2011	2012	2013	2014	2015	2016	2017	2018	2019	2020	2021	2022	合 計	県
兵庫	2		3	1	3		2	1	1	1		1	1		1	2	1	1			1	1	3	2	28	兵庫
滋賀		1			1	1	2	3		1				1							1		2	2	15	滋賀
大阪	2	2	1	1	2	3		2	1	3	5	1	3	1	1		1	1	1	2	3	1		1	38	大阪
千葉	1	1	1	1	2			1	4	3	1	3			5	1	2	1	1		1	1		1	31	千葉
茨城	2	1	2		1	2	2		1	3	2	1		2	2									1	22	茨城
群馬	1	7	2	1				2	1				1		2		1		2			1		1	22	群馬
岐阜	1	1	2	2		1	2			1	1			1			2	1						1	16	岐阜
静岡		1	1		1	1	1	2	1	2			2						1	2				1	16	静岡
三重	1				2	1	1				3		2			4			1					1	16	三重
埼玉			1		1	1		1	1			2			3	1	1	2						1	15	埼玉
栃木	1		1			1		1			3			1		1	1					1		1	12	栃木
東京	2	1	1												1						2			1	8	東京
福島		1		2	1	1														1				1	7	福島
福井	1			1					1									1		2				1	7	福井
秋田	1								1	1			2											1	6	秋田
岩手								1				1								1				1	4	岩手
宮崎					1																			1	2	宮崎
愛知		2	2	1	3		3	3	2	2	2			3	1	1			3	1		3	1		33	愛知

島根						1						1												2	島根	
岡山	1															1									2	岡山
徳島				1																1					2	徳島
大分																			1			1			2	大分
青森																						1			1	青森
高知													1												1	高知
長崎				1																					1	長崎
熊本																	1								1	熊本
鹿児島																						1			1	鹿児島
鳥取																										鳥取
佐賀																										佐賀
沖縄																										沖縄
合計	28	26	24	22	25	22	22	25	17	28	19	11	22	17	17	11	22	12	11	18	12	10	12	19	452	合計

(備考) 2022年のデータには新型コロナ罹患を含まない。2021年及び2020年のデータには新型コロナ罹患を含む。2011年のデータに東日本大震災のデータを含む。

出典：<https://anzeninfo.mhlw.go.jp/user/anzen/tok/anst00.html> MHLW, Jaan

https://www.jisha.or.jp/international/topics/202307_09.htmlに戻る。