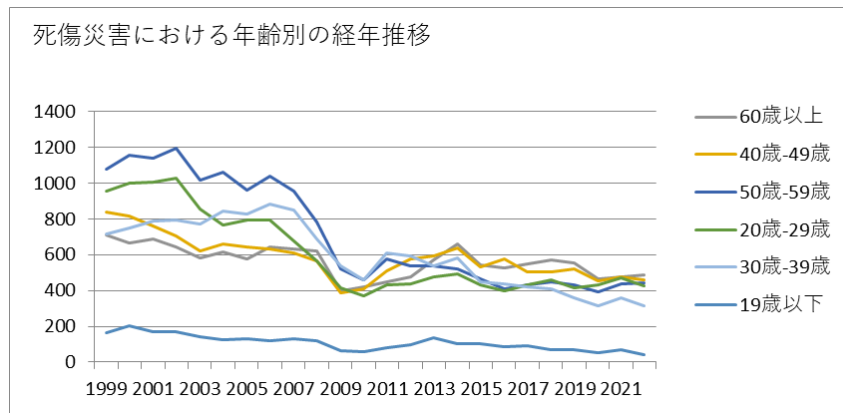
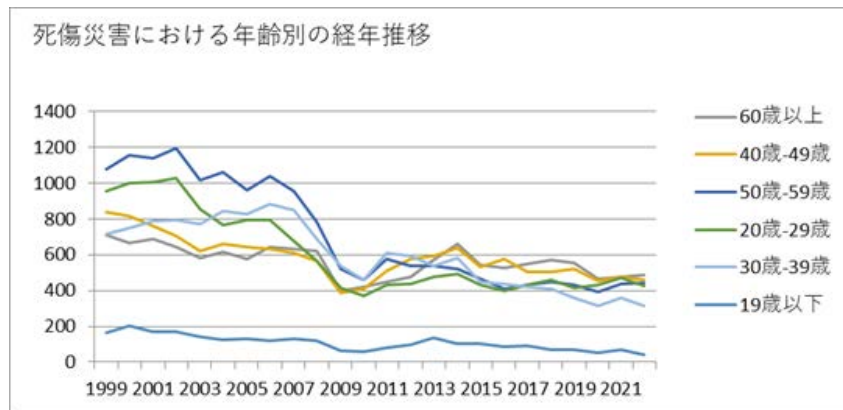


030201鉄骨・鉄筋コンクリート造家屋建築工事業における死傷災害の年齢別、規模別、月別及び都道府県別の経年推移（1999-2022年）



030201鉄骨・鉄筋コンクリート造家屋建築工事業における死傷災害の年齢別の経年推移（1999-2022年）



030201鉄骨・鉄筋コンクリート造家屋建築工事業における死傷災害の労働者規模別の経年推移（1999-2022年）





計	4,462	4,593	4,556	4,531	3,990	4,069	3,937	4,106	3,858	3,338	2,322	2,179	2,654	2,720	2,854	2,996	2,526	2,431	2,427	2,463	2,351	2,110	2,288	2,172	75,933	計
---	-------	-------	-------	-------	-------	-------	-------	-------	-------	-------	-------	-------	-------	-------	-------	-------	-------	-------	-------	-------	-------	-------	-------	-------	--------	---

030201鉄骨・鉄筋コンクリート造家屋建築工事業における死傷災害の労働者規模別の経年推移（1999-2022年）

労働者規模	1999	2000	2001	2002	2003	2004	2005	2006	2007	2008	2009	2010	2011	2012	2013	2014	2015	2016	2017	2018	2019	2020	2021	2022	合計	労働者規模
9人以下	2,430	2,411	2,403	2,414	2,043	2,215	2,155	2,214	2,174	1,816	1,310	1,203	1,472	1,461	1,507	1,649	1,402	1,357	1,374	1,348	1,297	1,110	1,193	1,183	41,141	9人以下
10人-29人	1,332	1,388	1,407	1,374	1,266	1,194	1,137	1,227	1,109	977	678	670	768	857	912	894	725	711	676	728	682	666	677	620	22,675	10人-29人
30人-49人	399	463	392	420	377	381	355	349	314	323	173	175	236	224	254	261	227	201	217	216	208	201	172	181	6,719	30人-49人
50人-99人	178	210	213	198	190	180	185	210	154	141	98	81	123	111	119	132	110	107	90	104	95	84	134	116	3,363	50人-99人

100人-299人	102	99	109	103	92	80	85	84	79	62	43	38	42	52	46	41	51	43	58	50	42	37	80	48	1,566	100人-299人
300人以上	21	22	32	22	22	19	20	22	28	19	20	12	13	15	16	19	11	12	12	17	27	12	32	24	469	300人以上
合計	4,462	4,593	4,556	4,531	3,990	4,069	3,937	4,106	3,858	3,338	2,322	2,179	2,654	2,720	2,854	2,996	2,526	2,431	2,427	2,463	2,351	2,110	2,288	2,172	75,933	合計

030201鉄骨・鉄筋コンクリート造家屋建築工事における死傷災害の月別の経年推移（1999-2022年）

月	1999	2000	2001	2002	2003	2004	2005	2006	2007	2008	2009	2010	2011	2012	2013	2014	2015	2016	2017	2018	2019	2020	2021	2022	合計	月
7月	428	425	443	391	330	409	379	364	357	322	218	213	252	259	287	305	258	230	231	251	211	209	200	232	7,204	7月
10月	407	467	405	441	363	388	322	398	323	300	180	196	265	237	236	242	249	222	210	232	215	158	196	209	6,861	10月
6月	360	342	360	334	286	318	320	330	339	267	204	168	226	222	207	230	203	192	206	194	180	177	218	200	6,083	6月
9月	409	454	376	388	366	394	331	377	341	267	173	201	241	217	253	260	222	233	195	211	216	174	201	193	6,693	9月
12月	359	367	343	381	351	313	325	319	288	270	170	191	256	217	237	214	190	200	209	182	176	167	164	188	6,077	12月

11月	400	407	389	400	287	388	356	366	352	276	169	189	246	239	269	246	210	187	212	233	192	175	182	175	6,545	11月
1月	333	320	335	341	337	289	298	307	330	271	225	151	202	242	209	238	223	186	179	182	186	158	164	173	5,879	1月
8月	388	447	346	405	329	341	364	406	348	278	194	218	266	232	248	285	199	245	215	227	181	205	223	172	6,762	8月
3月	365	370	420	418	354	313	323	351	319	295	216	175	202	243	252	241	213	199	212	200	190	192	182	167	6,412	3月
5月	320	326	359	342	321	288	288	292	286	238	166	152	165	201	214	236	162	170	175	171	207	151	179	158	5,567	5月
2月	375	370	410	342	365	343	343	331	314	315	215	158	189	217	242	248	217	197	182	198	209	181	164	154	6,279	2月
4月	318	298	370	348	301	285	288	265	261	239	192	167	144	194	200	251	180	170	201	182	188	163	215	151	5,571	4月
合計	4,462	4,593	4,556	4,531	3,990	4,069	3,937	4,106	3,858	3,338	2,322	2,179	2,654	2,720	2,854	2,996	2,526	2,431	2,427	2,463	2,351	2,110	2,288	2,172	75,933	合計

030201鉄骨・鉄筋コンクリート造家屋建築工事業における死傷災害の都道府県別の経年推移（1999-2022年）

県	1999	2000	2001	2002	2003	2004	2005	2006	2007	2008	2009	2010	2011	2012	2013	2014	2015	2016	2017	2018	2019	2020	2021	2022	合計	県
東京	508	536	669		593		604	587	654	497	336	316	451	467	516	500	380	347	359	360	365	244	375	311	9,975	東京
神奈	284	325	351		288		266	344	294	233	140	153	130	165	171	173	143	146	128	127	118	109	111	125	4,324	神奈







長野	60	53	57		42		38	48	41	25	22	15	25	22	26	39	38	25	23	31	25	29	27	28	739	長野
宮崎	27	47	24		28		28	31	24	27	17	21	20	21	12	15	9	19	13	17	14	23	10	28	475	宮崎
滋賀	51	42	49		56		49	57	43	45	24	15	20	26	16	24	30	13	18	16	27	25	16	27	689	滋賀
新潟	56	66	52		49		58	62	63	38	50	38	43	36	35	36	37	15	27	34	32	27	27	26	907	新潟
福島	59	44	42		50		45	46	34	39	28	28	25	51	42	57	26	34	36	25	32	27	35	26	831	福島
徳島	65	36	39		40		23	24	23	20	12	21	22	33	25	23	17	17	21	17	17	12	17	25	549	徳島
長崎	73	55	44		46		27	46	25	14	18	14	24	21	20	23	22	23	22	18	14	19	13	22	603	長崎
愛媛	48	57	58		41		26	44	33	29	20	18	18	30	12	16	35	26	28	22	28	29	31	20	669	愛媛
奈良	45	48	41		37		33	29	21	31	31	11	18	28	26	28	18	30	27	22	12	25	20	20	601	奈良
和歌山	49	58	52		43		34	31	30	25	23	14	13	22	18	21	16	20	21	15	20	12	24	19	580	和歌山
栃木	39	42	39		38		46	43	47	40	22	10	39	36	37	20	21	29	20	28	27	21	29	18	691	栃木



香川	40	46	49		41		51	43	35	25	29	18	15	27	24	15	17	24	23	22	20	8	13	7	592	香川
島根	23	21	21		13		24	15	13	17	7	10	12	6	7	6	5	10	5	6	8	5	7	3	244	島根
合計	4,462	4,593	4,556	4,531	3,990	4,069	3,937	4,106	3,858	3,338	2,322	2,179	2,654	2,720	2,854	2,996	2,526	2,431	2,427	2,463	2,351	2,110	2,288	2,172	75,933	合計

出典：<https://anzeninfo.mhlw.go.jp/user/anzen/tok/anst00.html>（職場のあんぜんサイト）

[https://www.jisha.or.jp/international/topics/202312\\_02.html](https://www.jisha.or.jp/international/topics/202312_02.html)に戻る。