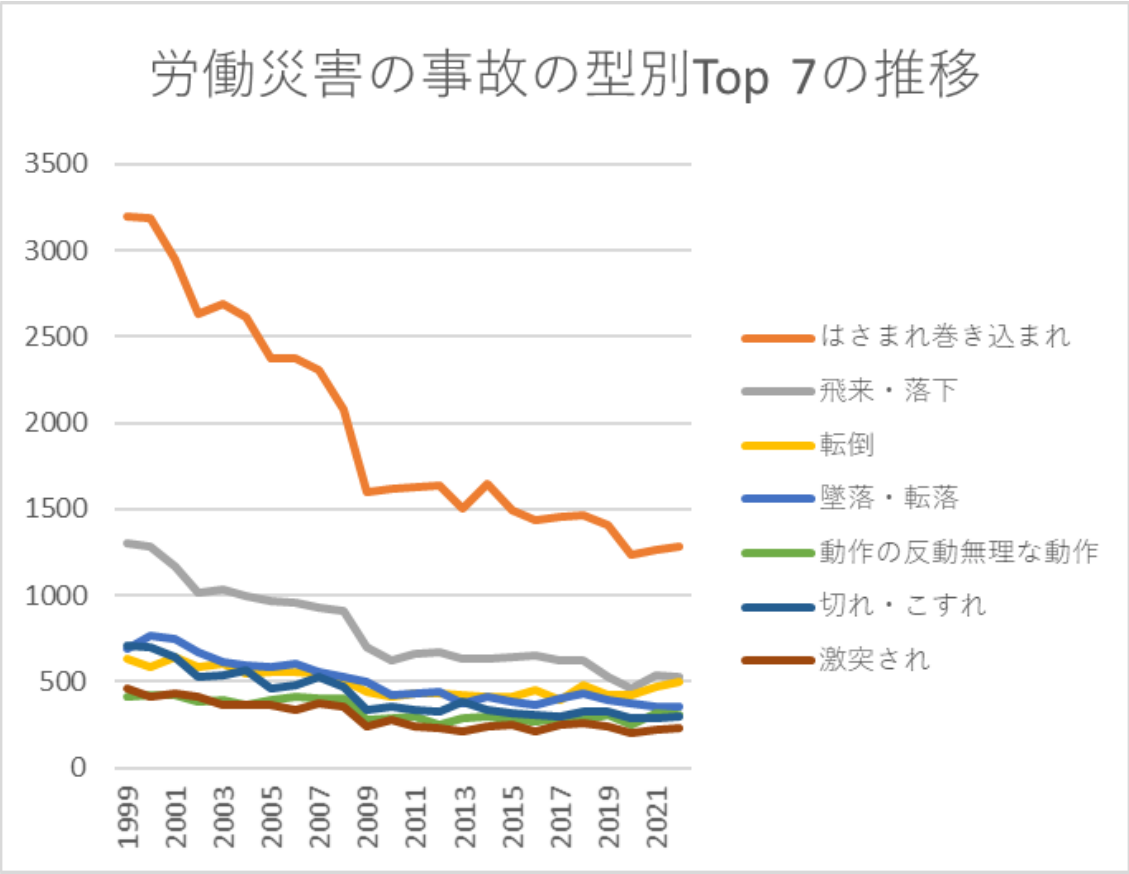
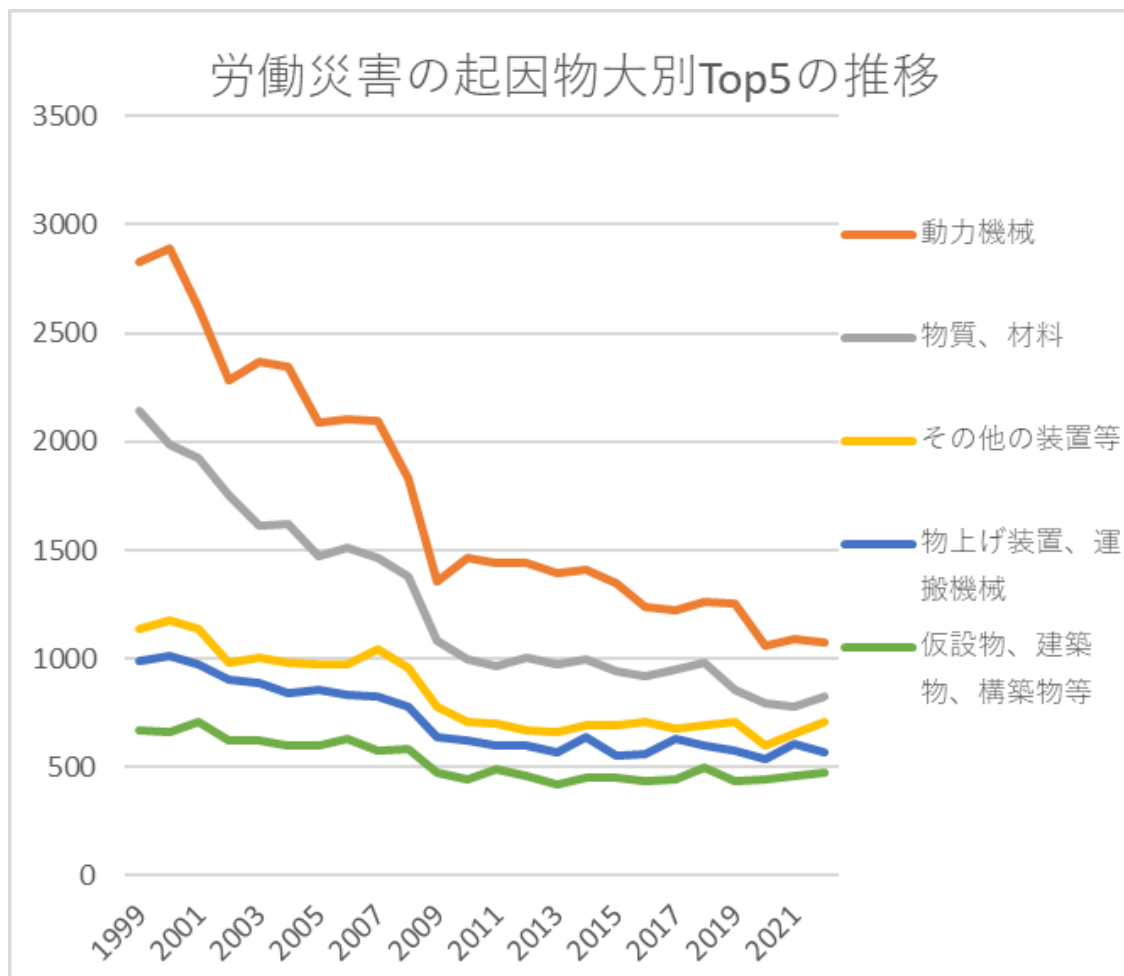


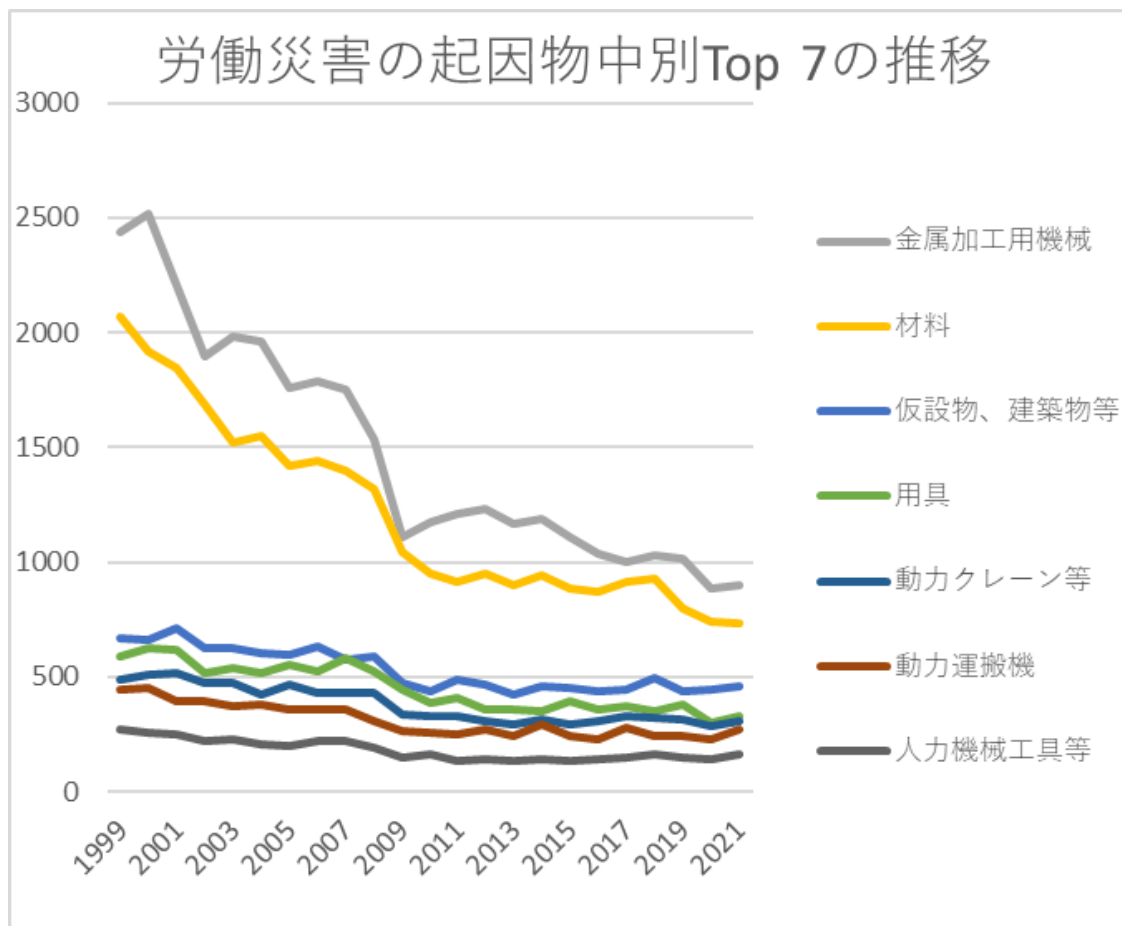
12 金属製品における労働災害の推移のグラフ(1999-2022年)



12 金属製品における労働災害の事故の型別Top 7の推移(1999-2022年)

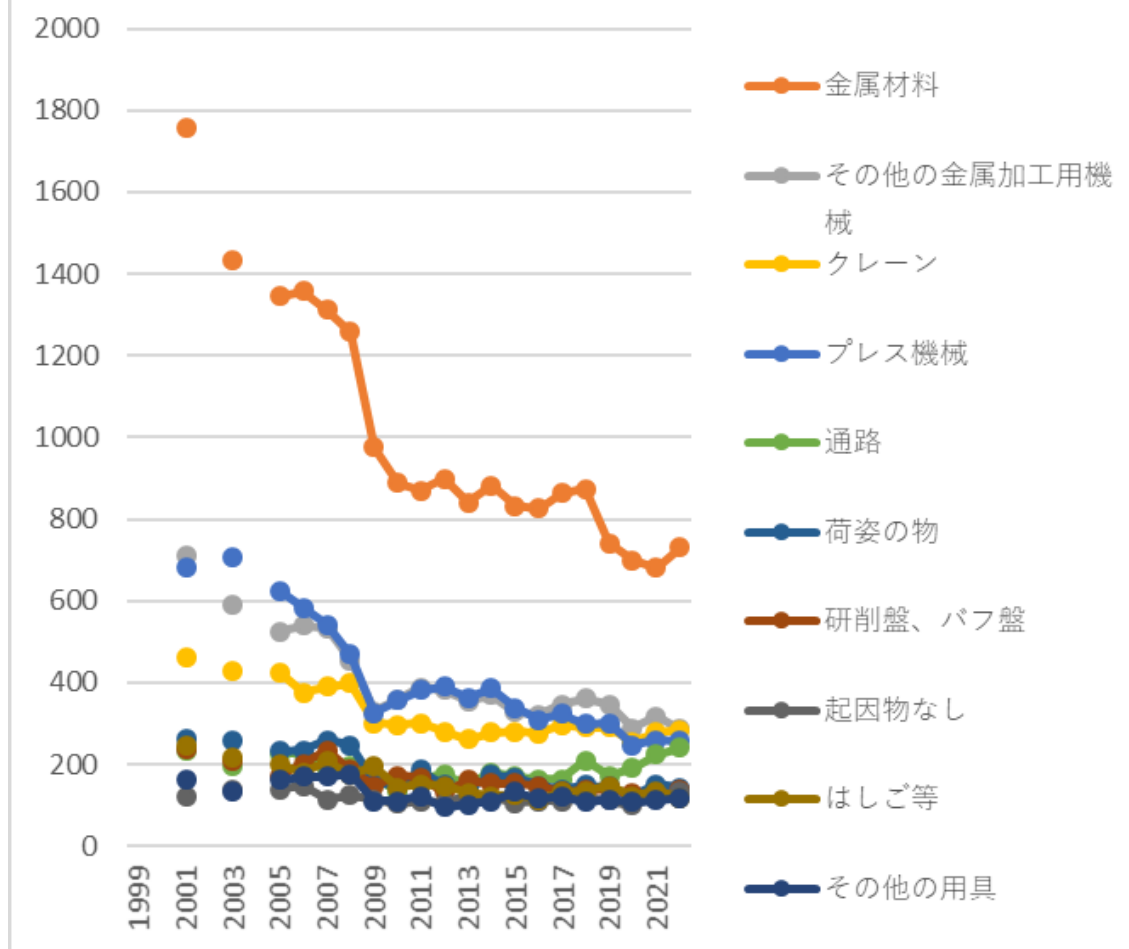


12 金属製品における労働災害の起因物大別Top 5の推移(1999-2022年)

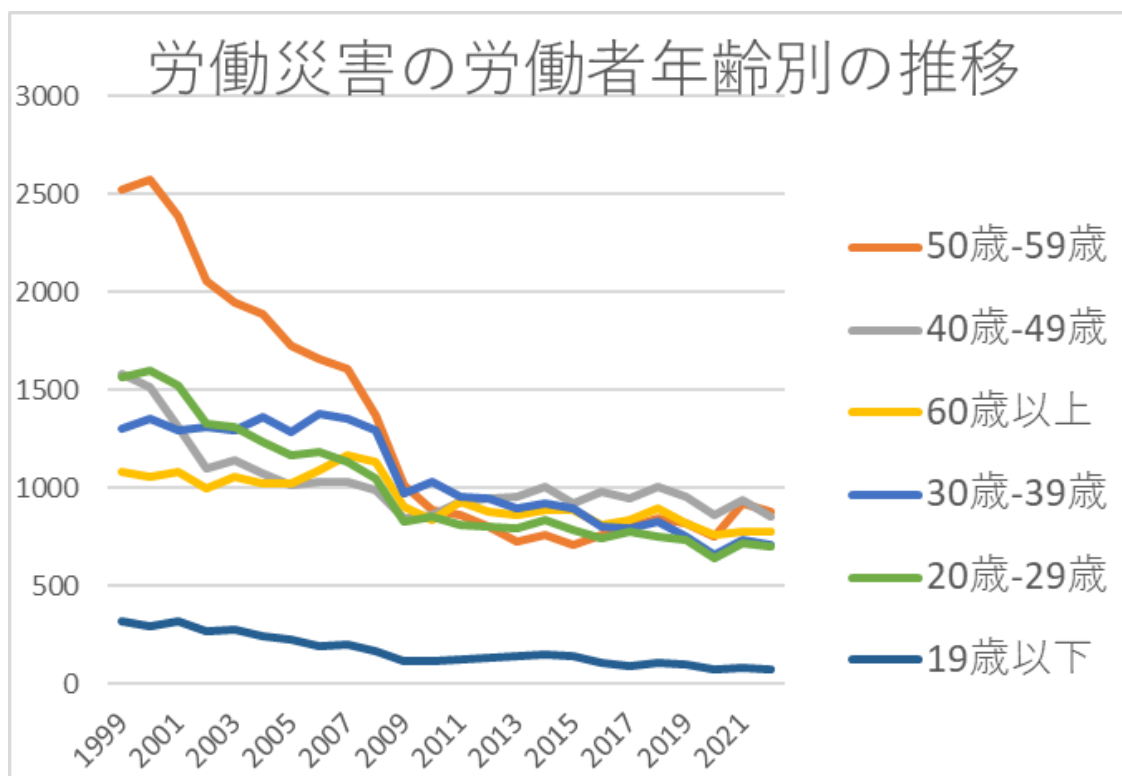


12 金属製品における労働災害の起因物中別Top 7の推移(1999-2022年)

労働災害の起因物小別Top 10の推移

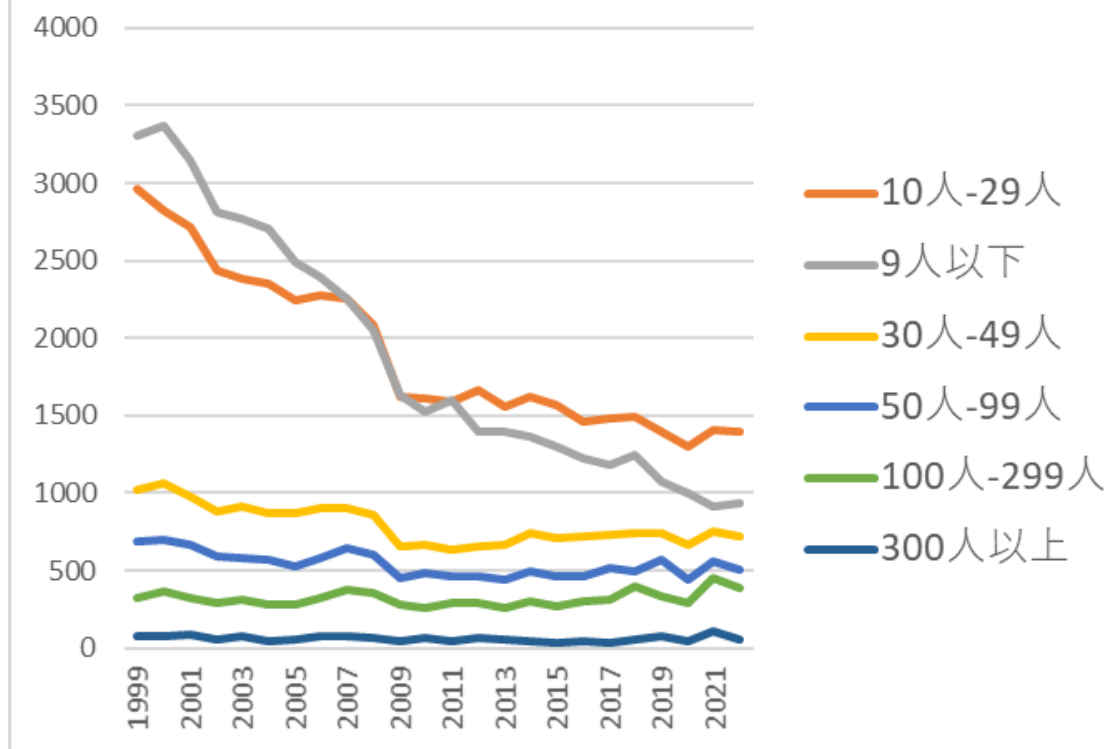


12 金属製品における労働災害の起因物小別Top 10の推移 (1999-2022年)



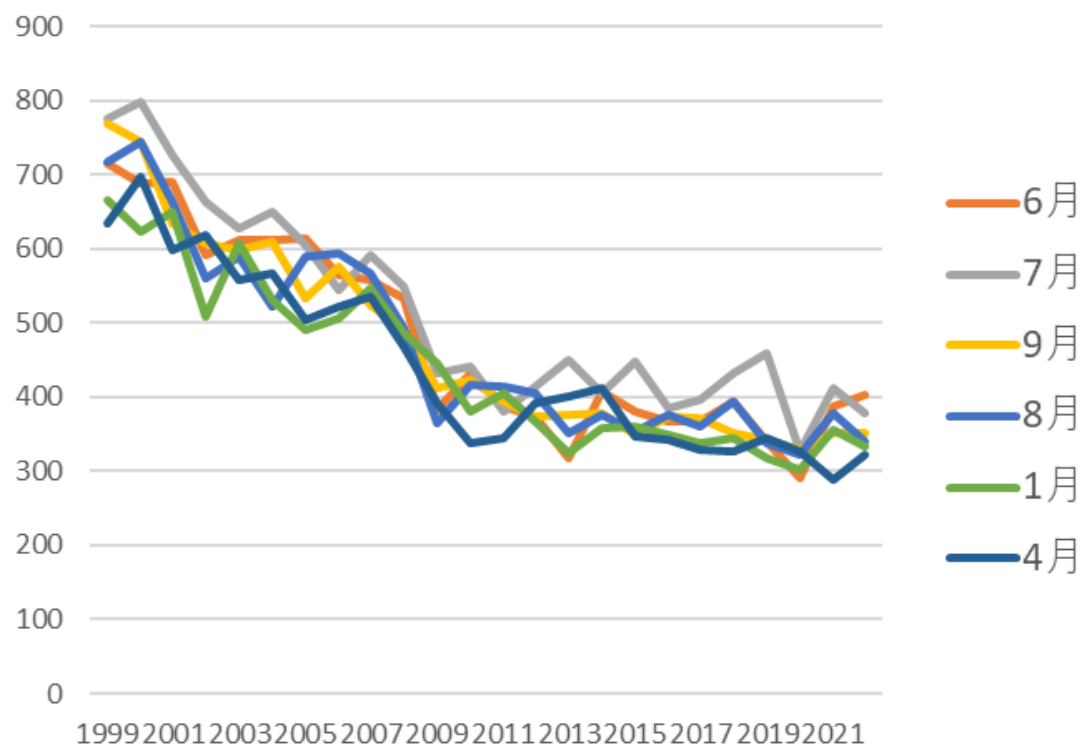
12 金属製品における労働災害の労働者年齢別の推移(1999-2022年)

労働災害の労働者規模別の推移



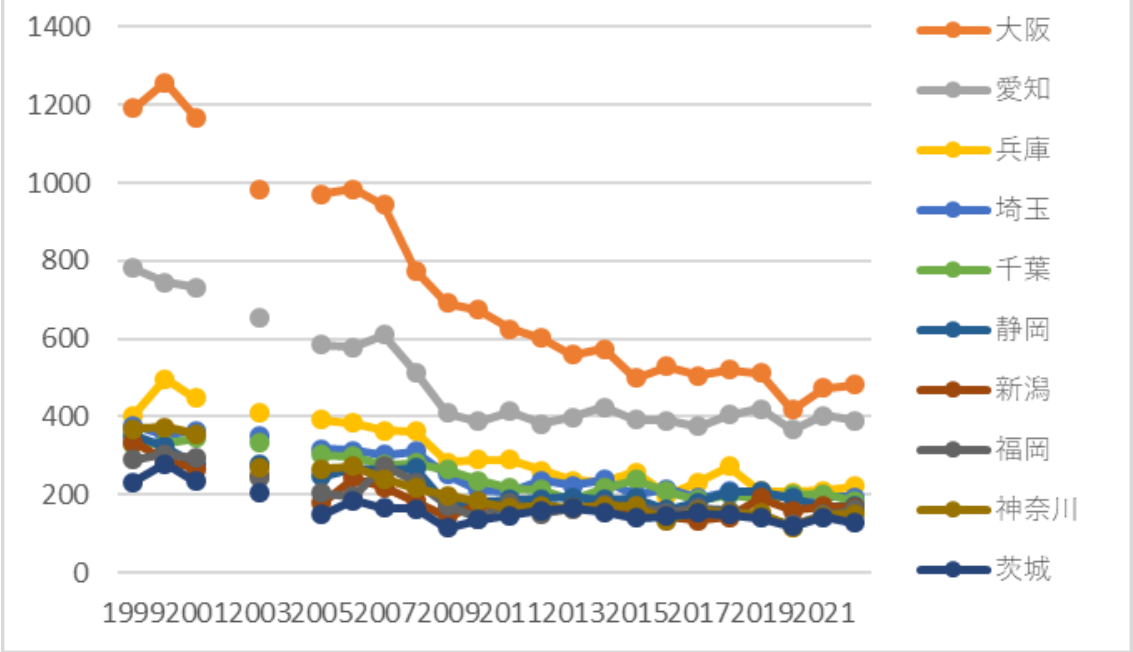
12 金属製品における労働災害の労働者規模別の推移(1999-2022年)

労働災害の発生月別Top 6の推移



12 金属製品における労働災害の発生月別Top 6の推移(1999-2022年)

労働災害の都道府県別Top 10の推移



12 金属製品における労働災害の都道府県別の推移(1999-2022年)

12 金属製品における労働災害の事故の型別Top 7の推移(1999-2022年)

事故の型	1999	2000	2001	2002	2003	2004	2005	2006	2007	2008	2009	2010	2011	2012	2013	2014	2015	2016	2017	2018	2019	2020	2021	2022	合計	事故の型
はさまれ巻き込まれ	3,201	3,192	2,946	2,632	2,686	2,609	2,375	2,377	2,311	2,073	1,596	1,616	1,629	1,636	1,504	1,649	1,490	1,436	1,452	1,464	1,410	1,237	1,268	1,286	47,075	はさまれ巻き込まれ

[illegible]

高温・ 低温物 との接 触	108	140	105	93	82	100	71	86	88	93	72	86	93	90	98	88	72	88	85	94	103	104	63	78	2,180	温・ 低温 物と の接 触
有害物 との接 触	33	32	44	42	56	46	28	46	48	30	26	35	30	24	36	27	37	26	25	40	41	37	26	38	853	有害 物と の接 触
交通事 故（道 路）	69	53	53	40	42	42	37	51	40	36	28	38	33	39	28	31	19	34	36	34	27	26	26	28	890	交通 事故 （道 路）
その他	30	25	22	11	19	21	15	21	19	18	12	5	14	16	14	13	12	14	8	22	15	17	254	13	630	その 他
火災	9	4	6	9	9	13	6	12	9	13	13	8	2	8	18	7	7	5	5	7	2	3	3	9	187	火災
感電	9	7	8	4	7	6	8	2	4	7	9	7	7	6	8	5	5	6	4	8	3	1	2	6	139	感電
分類不 能	4	8	4	3	3	4	3	6	8	4	2	1	2	4	5	3	4	6	8	2		2	5	5	96	分類 不能
爆発	10	10	6	7	16	1	11	8	11	8	7	5	4	4	6	11	2	3		4	3	3	3	4	147	爆発
踏抜き	10	10	13	19	8	9	15	13	8	16	6	10	9	6	10	10	12	11	10	6	8	9	4	2	234	踏抜 き
おぼれ		1		1									14					1	1					1	19	おぼ れ

建築物、 構築物 等	667	662	710	626	624	603	598	630	575	585	474	440	487	463	424	455	448	434	442	495	439	445	462	476	12,664	建築物、 構築物 等
荷	351	422	330	297	318	261	269	279	308	279	190	177	210	172	165	189	191	167	157	168	172	132	172	161	5,537	荷
その他	222	221	188	179	189	145	177	181	162	165	144	126	133	131	147	142	134	135	138	159	143	123	394	145	4,023	その他
環境等	36	28	36	29	23	29	24	30	29	27	18	47	72	41	46	41	27	45	45	79	32	65	30	38	917	環境等
合計	8,378	8,394	7,912	7,057	7,031	6,824	6,454	6,542	6,501	6,005	4,684	4,592	4,617	4,523	4,376	4,572	4,340	4,211	4,259	4,432	4,186	3,755	4,183	3,998	131,826	合計

12 金属製品における労働災害の起因物中別Top 7の推移(1999-2022年)

起因物 (中)	1999	2000	2001	2002	2003	2004	2005	2006	2007	2008	2009	2010	2011	2012	2013	2014	2015	2016	2017	2018	2019	2020	2021	2022	合計	起因物 (中)
金属加 工用機 械	2,438	2,515	2,208	1,897	1,984	1,962	1,757	1,788	1,749	1,534	1,109	1,171	1,213	1,229	1,163	1,185	1,108	1,038	1,000	1,028	1,012	884	898	881	34,751	金属加 工用機 械
材料	2,072	1,914	1,843	1,688	1,523	1,548	1,418	1,439	1,394	1,318	1,042	948	917	946	896	940	888	869	912	930	796	741	734	774	28,490	材料
仮設 物、建 築物等	667	662	710	626	624	603	598	630	575	585	474	440	487	463	424	455	448	434	442	495	439	445	462	476	12,664	仮設 物、建 築物等
用具	586	623	619	514	539	514	555	525	580	526	443	389	410	359	357	351	395	357	369	351	380	302	332	344	10,720	用具
動力ク レーン 等	491	511	513	474	474	419	464	429	431	427	336	326	329	304	293	316	292	304	325	323	317	282	304	307	8,991	動力ク レーン 等
動力運 搬機	441	452	397	391	369	378	357	358	356	308	267	259	246	270	242	295	242	226	276	240	241	231	273	229	7,344	動力運 搬機

[illegible]

工用機械	54	46	43	34	35	48	38	33	37	28	23	28	25	18	25	24	21	21	21	17	29	19	20	16	703	工用機械
建設機械等	11	13	14	17	11	10	17	9	12	11	6	10	4	8	9	10	5	5	16	6	8	11	9	12	244	建設機械等
その他の起因物	79	78	57	32	39	25	30	25	33	32	21	19	22	23	22	19	23	19	23	34	31	21	264	10	981	その他の起因物
炉、釜等	18	19	19	11	18	15	7	2	12	12	12	14	8	9	9	12	9	6	14	7	9	8	7	6	263	炉、釜等
電気設備	11	9	11	6	9	14	6	9	11	11	8	5	10	7	6	4	11	6	8	10	5	7	4	4	192	電気設備
化学設備		4	1	7	2	8	4	1	2	4	4	2	2	1	1	3	5	3	1	2	4	1	2	4	68	化学設備
压力容器	9	14	11	5	6	8	6	2	7	9	5	7	3	6	6	6	3	3	4	10	1	3	4	3	141	压力容器
分類不能	6	17	8	3	10	8	7	8	15	8	8	3	1	3	3	5	5	5	5	6		2	3	2	141	分類不能
原動機	4	5	4	1	2	2	2		1	4		1	1	1			1			2	1	1	2	1	36	原動機
車両系木材伐出機械等																										車両系木材伐出機械等
合計	8,378	8,394	7,912	7,057	7,031	6,824	6,454	6,542	6,501	6,005	4,684	4,592	4,617	4,523	4,376	4,572	4,340	4,211	4,259	4,432	4,186	3,755	4,183	3,998	131,826	合計

12 金属製品における労働災害の起因物小別Top 10の推移 (1999-2022年)

[illegible]

[illegible]

[illegible]

ル機を 除く。)			71		66		56	50	48	43	52	43	38	27	46	35	43	38	34	33	26	25	23	34	831	ル機を 除く。)
乗用 車、バ ス、バ イク			58		42		32	44	35	44	33	37	27	28	28	26	21	33	27	32	22	25	23	34	651	乗用 車、バ ス、バ イク
コンベ ア			56		56		49	68	46	34	40	31	36	34	37	41	32	37	45	35	31	31	57	33	829	コンベ ア
動力伝 導機構			23		32		32	37	36	33	25	35	18	30	24	22	25	20	16	17	13	18	13	23	492	動力伝 導機構
アーク 溶接装 置			32		33		30	39	47	50	38	17	26	29	34	27	24	36	30	21	24	30	25	22	614	アーク 溶接装 置
その他 の材料			44		38		34	34	26	34	30	33	25	27	22	18	28	18	20	23	25	22	20	22	543	その他 の材料
木材、 竹材			38		50		35	42	52	22	37	25	20	19	30	36	22	22	27	30	28	19	32	20	606	木材、 竹材
有害物			33		43		20	33	28	20	22	26	23	17	28	24	29	22	11	29	27	22	19	19	495	有害物
機械装 置			66		58		37	44	48	33	35	27	24	23	24	15	23	20	18	19	27	10	20	18	589	機械装 置
その他 の危険 物、有			28		25		16	17	21	19	7	16	14	16	23	14	16	15	16	11	22	15	15	18	344	その他 の危険 物、有

害物等																										害物等
その他の環境等			19		13		15	13	15	12	8	6	22	15	18	21	10	26	24	33	10	20	17	18	335	その他の環境等
高温・低温環境			13		6		7	11	6	8	9	34	27	21	26	14	12	15	16	37	21	36	10	15	344	高温・低温環境
ガス溶接装置			26		15		17	15	21	15	16	8	17	8	13	13	9	17	12	15	14	12	4	14	281	ガス溶接装置
移動式クレーン			30		25		16	30	21	18	15	16	15	15	17	18	8	18	14	15	15	8	17	11	342	移動式クレーン
その他の起因物			57		39		30	25	33	32	21	19	22	23	22	19	23	19	23	34	31	21	264	10	767	その他の起因物
丸のこ盤			25		19		23	20	29	20	14	19	14	13	15	16	12	14	15	9	17	8	14	10	326	丸のこ盤
引火性の物			11		15		10	12	12	14	10	5	10	18	16	10	10	9	5	3	6	10	9	10	205	引火性の物
人力機械			22		16		7	13	6	14	6	9	3	6	3	6	9	6	8	7	4	3	5	10	163	人力機械
足場			26		26		15	25	33	18	14	16	23	22	14	15	13	12	10	12	19	14	14	7	348	足場
その他の動力			22		22		20	19	9	22	14	14	17	14	8	15	13	14	12	11	11	5	18	6	286	その他の動力

運搬機																										運搬機
その他の動力クレーン等			15		10		14	13	8	4	14	9	6	6	11	13	4	5	9	10	7	18	5	6	187	その他の動力クレーン等
開口部			5		12		12	8	11	10	10	4	11	12	6	4	5	10	7	7	9	10	6	6	165	開口部
炉、窯			14		14		7	2	6	9	9	11	6	7	6	9	7	6	12	6	6	7	7	6	157	炉、窯
鍛圧ハンマ			11		4		6	9		7	1	2	2		4	3	4	4	7	7	2	5	4	6	88	鍛圧ハンマ
エレベータ、リフト			5		11		7	10	10	6	5	3	7	3	3	6		4	4	6	5	1	4	5	105	エレベータ、リフト
混合機、粉砕機			3		3		3	4	1	6	7	4	5	5	6	5	5	3		8	5	3	1	4	81	混合機、粉砕機
送配電線等			5		2		3	4	6	5	3	1	3	5	1	2	9	5	2	7	4	5	2	4	78	送配電線等
化学設備			1		2		4	1	2	4	4	2	2	1	1	3	5	3	1	2	4	1	2	4	49	化学設備
印刷用機械			5		6		2	3	1	2	1	1	1	4	2	2	1	5		1	3	2	2	4	48	印刷用機械
高所作業車			2		2		2		1	4				1					3		3	4	1	4	27	高所作業車

可燃性のガス			4		8		1	6	7	7	1	3	3	4	5	7	3		3	5	5	2	1	3	78	可燃性のガス
掘削用機械			6		4		7	4	6	5	2	4		2	6	2	2	3	4	3	3	2	4	3	72	掘削用機械
産業用ロボット			4		2		3	4	7	5	2	3	2	2	1	6	4	4	2	1	2	2	4	3	63	産業用ロボット
解体用機械							2	1	1		1	1		1		2	1	1	3	1		1	2	3	21	解体用機械
屋根、はり、もや、けた、合掌			24		20		15	15	10	20	8	14	14	9	9	10	10	15	11	16	8	10	4	2	244	屋根、はり、もや、けた、合掌
分類不能			8		10		7	8	15	8	8	3	1	3	3	5	5	5	5	6		2	3	2	107	分類不能
その他の木材加工用機械			8		5		6	8	1	1	4	3	5	3	6	5	3	2	3	4	5	3	5	2	82	その他の木材加工用機械
射出成型機			5		8		2	6	6	4	4	9	2	4	2	4	3	1	4	5	2	2	5	2	80	射出成型機
その他の圧力			7		6		4	1	4	8	4	5	2	5	3	4	1	3	3	7		3	2	2	74	その他の圧力

容器																										容器
石、砂、砂利			5		3		3	5	3	3		1	2	1	3	3	6	2	1	3	2		1	2	49	石、砂、砂利
角のみ盤、木工ボール盤			6		2		1	2	4	4		2	2		1	2	5	3		1	2	4		2	43	角のみ盤、木工ボール盤
地山、岩石			1		2		1	2	4	2	1	2	3	3	1	3	1	1	2	4		4	2	2	41	地山、岩石
水			1		1			2		3		3	20			3	2	1	1			2		2	41	水
軌道装置			1				2	1	2	5	3	1	1	4	1	3	1	1	1		3	2	2	2	36	軌道装置
基礎工事用機械					1		1						1				2		1				2	8	基礎工事用機械	
遠心機械			1		1		1		1	7	2	2	3		1	2	2		1	2	3	3	2	1	35	遠心機械
爆発性の物等			4		1		8	4	2	2	1	2			2	4		1				2	1	1	35	爆発性の物等
帯のこ盤			1		5		4	1	1	1	3	2	2	1	2	1	1	2	1	2	1	1	1	1	34	帯のこ盤
その他の乗物			3		3			5	4		3	4		1	2		1	1	1	1			3	1	33	その他の乗物

[illegible]

[illegible]

[illegible]

ストラ ドル キャリ ヤー																										ストラ ドル キャリ ヤー
合計	8,378	8,394	7,912	7,057	7,031	6,824	6,454	6,542	6,501	6,005	4,684	4,592	4,617	4,523	4,376	4,572	4,340	4,211	4,259	4,432	4,186	3,755	4,183	3,998	131,826	合計

12 金属製品における労働災害の労働者年齢別の推移(1999-2022年)

年齢	1999	2000	2001	2002	2003	2004	2005	2006	2007	2008	2009	2010	2011	2012	2013	2014	2015	2016	2017	2018	2019	2020	2021	2022	合計	年 齢
50歳-59 歳	2,523	2,573	2,383	2,053	1,946	1,889	1,724	1,658	1,610	1,368	1,016	886	859	805	731	764	707	760	803	845	821	749	924	879	31,276	50 歳- 59 歳
40歳-49 歳	1,584	1,515	1,312	1,101	1,146	1,071	1,017	1,032	1,036	991	848	864	929	950	954	1,006	921	978	946	1,007	955	866	938	858	24,825	40 歳- 49 歳
60歳以上	1,082	1,059	1,085	995	1,057	1,020	1,028	1,092	1,166	1,136	905	839	931	881	860	891	891	814	839	893	821	759	782	780	22,606	60 歳 以 上
30歳-39 歳	1,305	1,350	1,292	1,313	1,296	1,360	1,288	1,382	1,353	1,294	974	1,034	957	945	895	922	893	808	795	828	754	664	739	709	25,150	30 歳- 39

																										歳
20歳-29歳	1,563	1,597	1,522	1,327	1,311	1,236	1,169	1,181	1,134	1,051	826	851	810	805	792	837	786	742	781	749	737	644	717	700	23,868	20歳-29歳
19歳以下	321	300	318	268	275	248	228	197	202	165	115	118	131	137	144	152	142	109	95	110	98	73	83	72	4,101	19歳以下
合計	8,378	8,394	7,912	7,057	7,031	6,824	6,454	6,542	6,501	6,005	4,684	4,592	4,617	4,523	4,376	4,572	4,340	4,211	4,259	4,432	4,186	3,755	4,183	3,998	131,826	合計

12 金属製品における労働災害の労働者規模別の推移(1999-2022年)

労働者規模	1999	2000	2001	2002	2003	2004	2005	2006	2007	2008	2009	2010	2011	2012	2013	2014	2015	2016	2017	2018	2019	2020	2021	2022	合計	労働者規模
10人-29人	2,959	2,825	2,718	2,432	2,380	2,354	2,243	2,276	2,252	2,082	1,622	1,606	1,588	1,663	1,553	1,626	1,567	1,464	1,486	1,487	1,394	1,303	1,402	1,397	45,679	10人-29人
9人以下	3,309	3,369	3,142	2,808	2,771	2,708	2,485	2,395	2,252	2,045	1,634	1,528	1,597	1,395	1,398	1,363	1,302	1,225	1,184	1,247	1,075	1,003	909	934	45,078	9人以下

																										下
30人-49人	1,019	1,062	972	884	917	870	866	898	904	860	660	661	632	654	665	744	710	721	725	746	739	669	754	723	19,055	30人-49人
50人-99人	690	702	671	590	577	567	526	577	640	597	448	483	461	465	441	494	458	457	519	499	567	438	560	505	12,932	50人-99人
100人-299人	324	361	324	287	314	280	280	324	376	356	281	253	291	285	262	302	269	302	307	395	338	295	453	382	7,641	100人-299人
300人以上	77	75	85	56	72	45	54	72	77	65	39	61	48	61	57	43	34	42	38	58	73	47	105	57	1,441	300人以上
合計	8,378	8,394	7,912	7,057	7,031	6,824	6,454	6,542	6,501	6,005	4,684	4,592	4,617	4,523	4,376	4,572	4,340	4,211	4,259	4,432	4,186	3,755	4,183	3,998	131,826	合計

12 金属製品における労働災害の発生月別Top 6の推移(1999-2022年)

月	1999	2000	2001	2002	2003	2004	2005	2006	2007	2008	2009	2010	2011	2012	2013	2014	2015	2016	2017	2018	2019	2020	2021	2022	合計	月
6月	714	687	691	591	611	611	613	564	558	533	382	432	387	373	318	408	380	367	368	394	340	291	388	402	11,403	6月
7月	775	797	725	664	627	649	604	544	591	549	432	441	381	413	449	405	447	385	397	432	458	326	411	378	12,280	7月

9月	768	743	635	607	599	610	532	576	523	491	411	422	393	373	376	379	348	373	371	351	343	328	352	352	11,256	9月
8月	716	745	663	561	588	521	589	593	567	493	365	416	415	404	352	377	354	375	361	395	338	321	379	341	11,229	8月
1月	665	623	649	508	608	530	490	505	547	485	446	380	404	367	324	357	360	348	337	345	318	303	356	334	10,589	1月
4月	633	696	599	619	558	567	503	521	536	469	392	337	345	392	401	412	346	343	329	327	344	326	289	323	10,607	4月
2月	716	678	701	545	584	535	571	571	565	548	388	359	381	411	328	376	329	369	350	367	352	329	330	322	11,005	2月
3月	765	696	732	589	635	627	588	566	533	552	429	370	442	436	378	367	371	363	369	379	337	303	359	316	11,502	3月
11月	643	681	613	569	499	576	505	556	496	464	400	390	403	345	384	349	350	336	329	356	334	297	339	316	10,530	11月
10月	675	737	693	681	622	622	527	589	560	527	374	354	365	347	419	426	413	338	400	416	366	335	352	312	11,450	10月
12月	655	653	570	499	498	516	430	464	489	405	328	349	367	315	315	336	300	299	333	320	306	312	307	303	9,669	12月
5月	653	658	641	624	602	460	502	493	536	489	337	342	334	347	332	380	342	315	315	350	350	284	321	299	10,306	5月
合計	8,378	8,394	7,912	7,057	7,031	6,824	6,454	6,542	6,501	6,005	4,684	4,592	4,617	4,523	4,376	4,572	4,340	4,211	4,259	4,432	4,186	3,755	4,183	3,998	131,826	合計

12 金属製品における労働災害の都道府県別の推移(1999-2022年)

[illegible]

[illegible]

和歌山	60	63	53		54		46	47	60	65	49	40	49	59	23	37	39	47	47	42	29	32	41	35	1,017	和歌山
山形	57	60	63		58		48	65	52	41	36	37	37	35	49	34	41	39	35	40	36	32	47	35	977	山形
宮城	86	72	65		64		61	56	59	60	45	62	48	45	46	46	45	53	43	57	41	47	49	30	1,180	宮城
石川	59	91	73		52		71	68	72	53	31	31	41	37	61	41	38	38	51	47	24	29	38	29	1,075	石川
岩手	63	64	51		50		41	34	24	24	20	29	20	30	28	27	25	31	22	18	29	23	23	29	705	岩手
佐賀	50	37	39		35		21	26	38	49	31	31	38	33	21	39	34	35	33	35	20	32	34	28	739	佐賀
奈良	70	69	51		67		77	55	66	50	40	50	44	57	43	64	44	41	40	59	57	37	60	27	1,168	奈良
大分	53	67	56		44		32	58	40	38	31	34	30	32	29	39	28	25	30	35	36	30	22	27	816	大分
福井	47	45	46		29		34	28	41	34	27	25	28	36	39	28	33	37	29	37	32	22	24	27	728	福井
山梨	33	40	38		35		29	21	26	35	14	21	16	18	26	23	20	21	22	25	29	24	19	23	558	山梨
徳島	38	34	28		27		29	19	25	11	13	23	18	17	23	17	14	18	22	22	19	14	15	23	469	徳島
秋田	53	48	34		25		28	41	28	33	40	14	32	22	37	29	30	22	30	22	22	16	29	22	657	秋田
青森	41	34	43		26		34	33	29	38	21	14	23	25	19	21	23	17	32	31	32	21	22	22	601	青森
鹿児島	43	40	43		23		28	29	32	18	29	24	30	14	11	20	10	19	29	22	28	26	24	20	562	鹿児島
高知	37	40	22		40		35	31	32	30	17	11	15	21	15	25	17	10	20	16	28	10	12	17	501	高知
島根	19	21	27		13		20	15	14	17	17	14	7	5	4	12	8	14	12	18	10	14	9	14	304	島根
宮崎	25	21	33		27		29	26	26	25	15	19	15	14	12	13	18	17	15	19	10	14	16	11	420	宮崎
鳥取	17	22	18		14		12	15	15	15	10	6	6	10	9	13	9	7	14	13	9	8	15	10	267	鳥取
沖縄	17	20	13		11		11	7	8	15	8	10	7	11	9	14	8	9	15	7	11	7	13	10	241	沖縄
合計	8,378	8,394	7,912	7,057	7,031	6,824	6,454	6,542	6,501	6,005	4,684	4,592	4,617	4,523	4,376	4,572	4,340	4,211	4,259	4,432	4,186	3,755	4,183	3,998	131,826	合計

（備考）2022年のデータには新型コロナ罹患を含まない。2021年及び2020年のデータには新型コロナ罹患を含む。2011年のデータに東日本大震災のデータを含む。

出典：<https://anzeninfo.mhlw.go.jp/user/anzen/tok/anst00.html> MHLW, Jaan

https://www.jisha.or.jp/international/topics/202307_08.htmlに戻る。