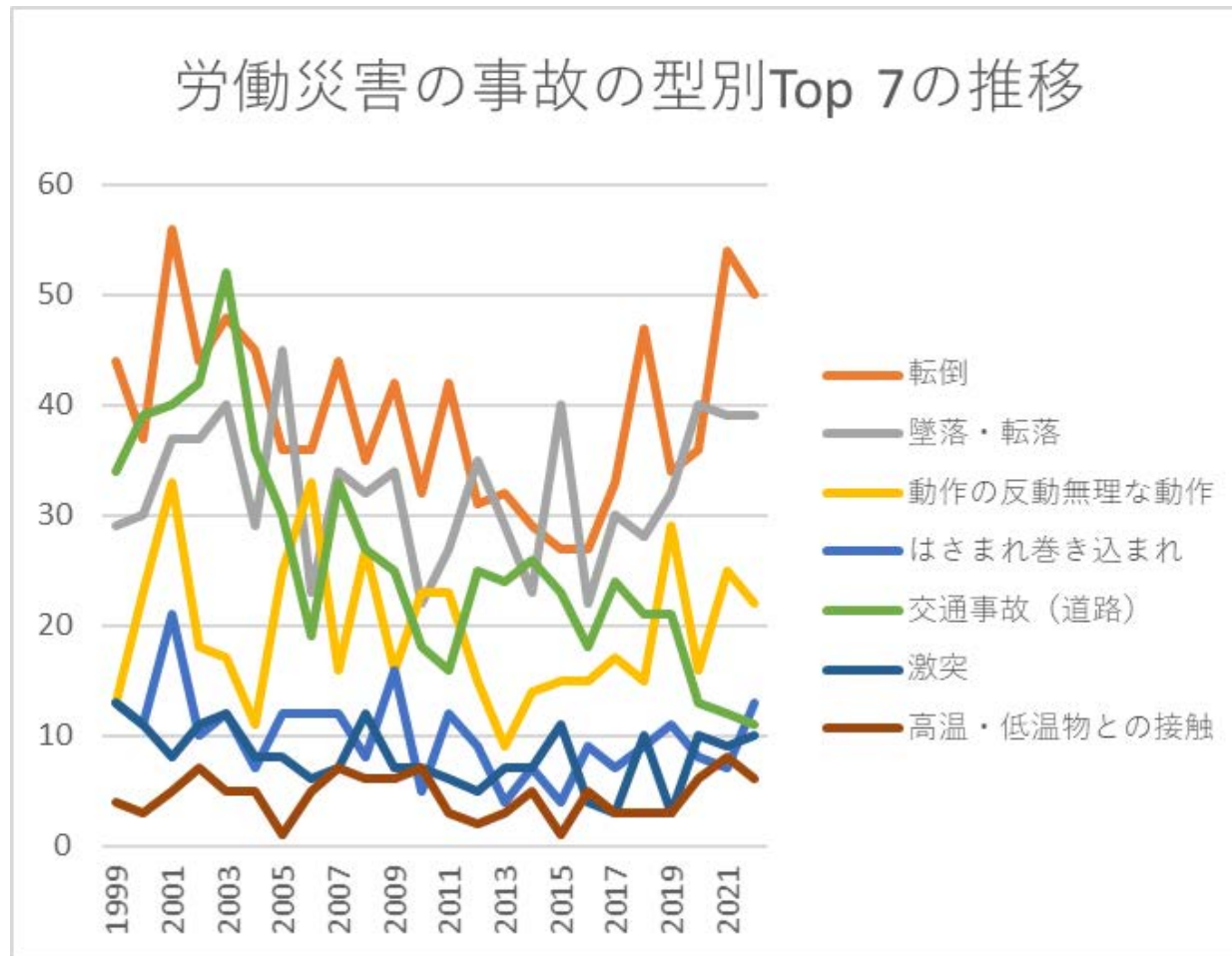
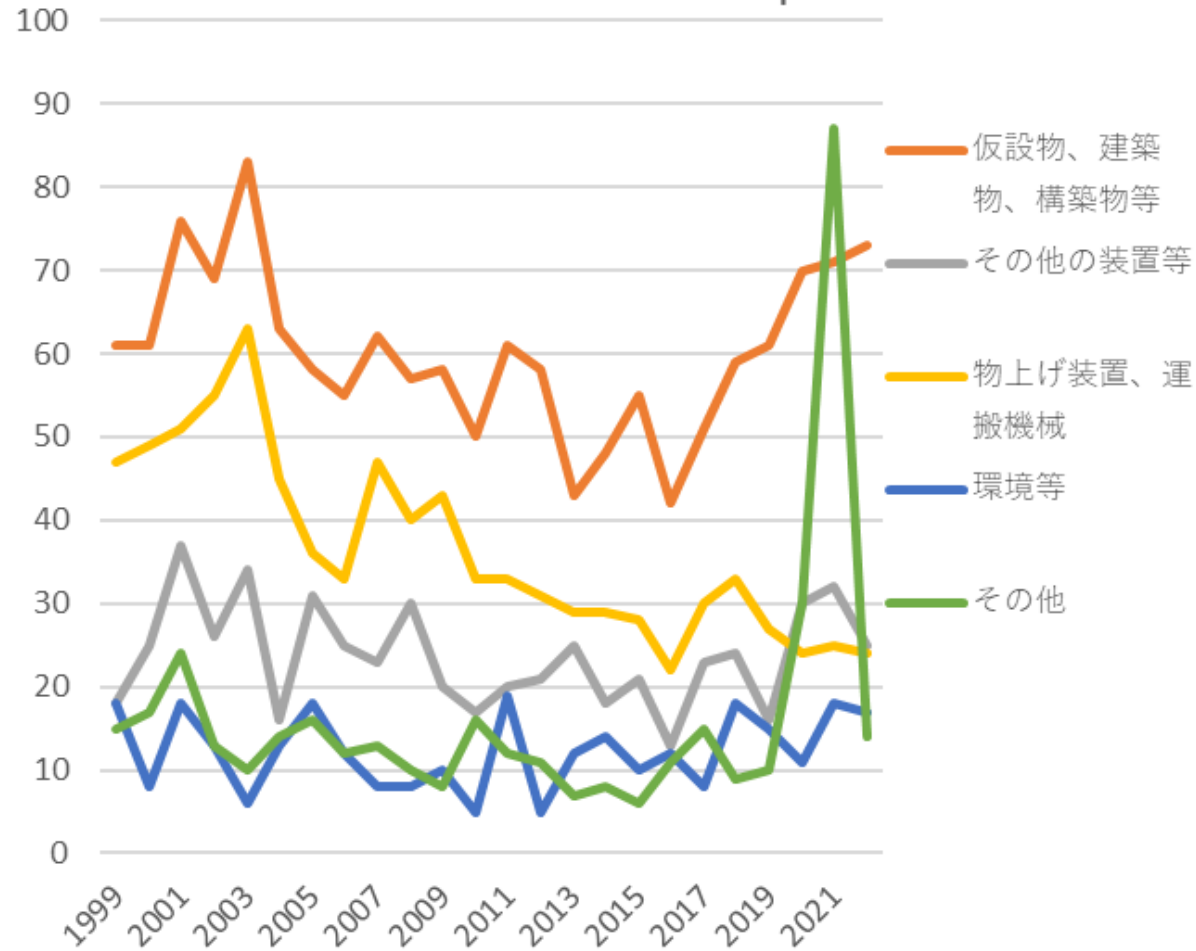


16 電気・ガスにおける労働災害の推移のグラフ(1999-2022年)



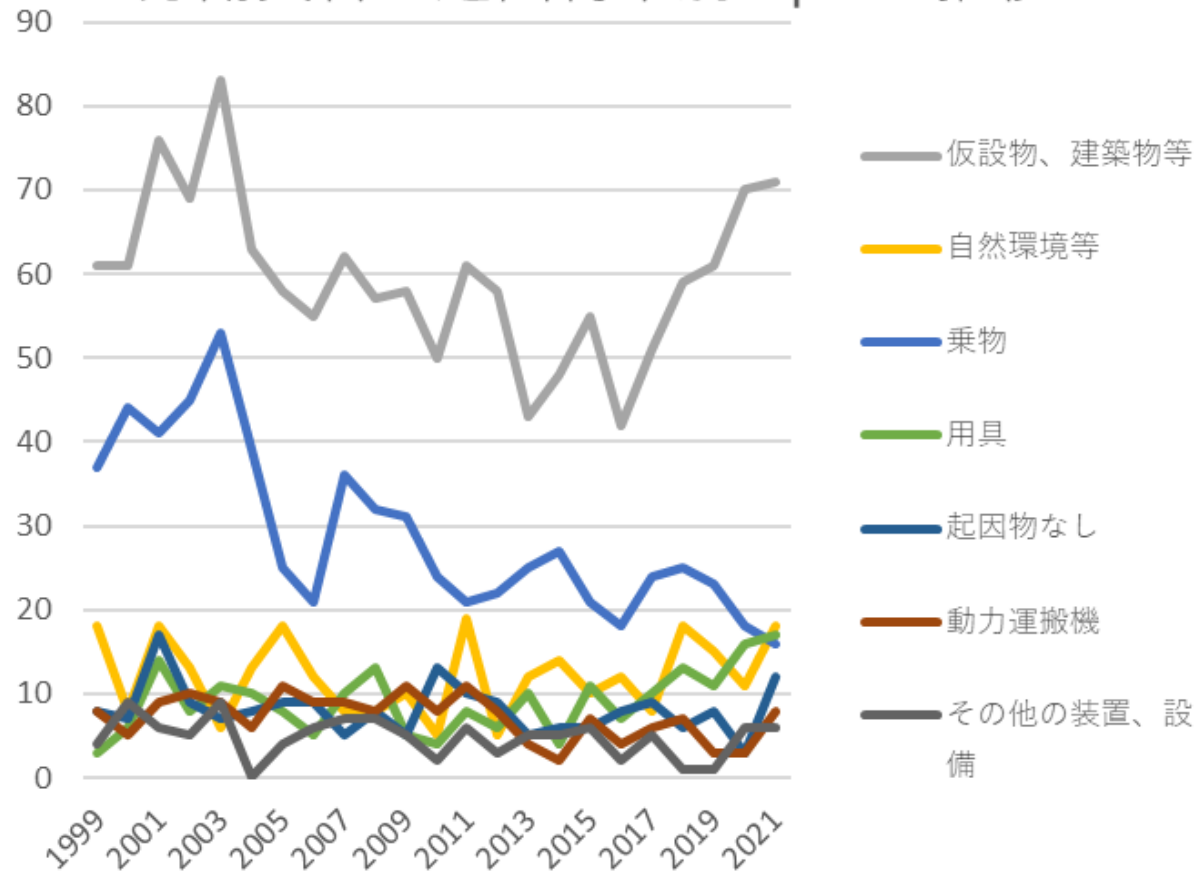
16 電気・ガスにおける労働災害の事故の型別Top 7の推移(1999-2022年)

労働災害の起因物大別Top5の推移



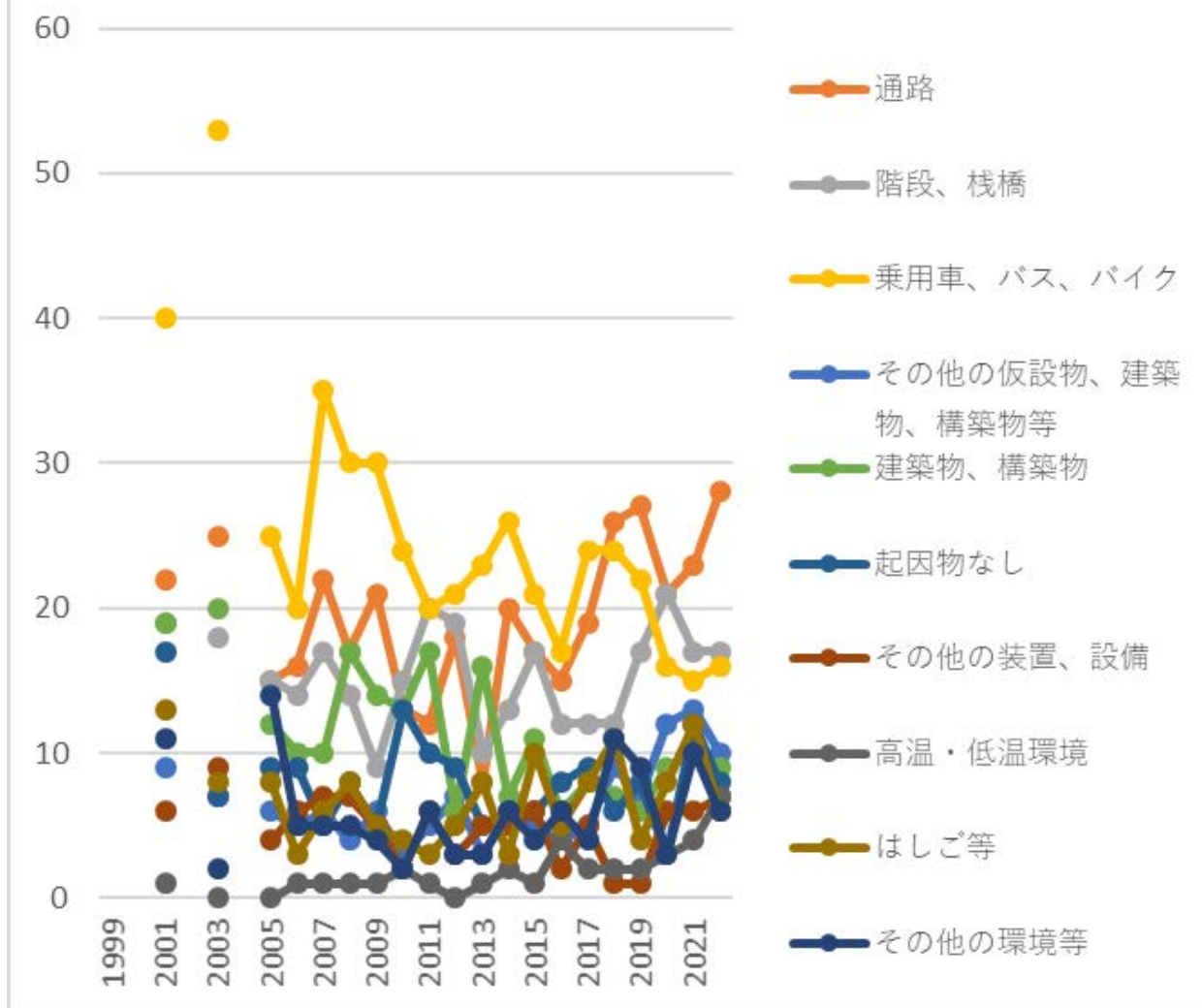
16 電気・ガスにおける労働災害の起因物大別Top 5の推移(1999-2022年)

労働災害の起因物中別Top 7の推移

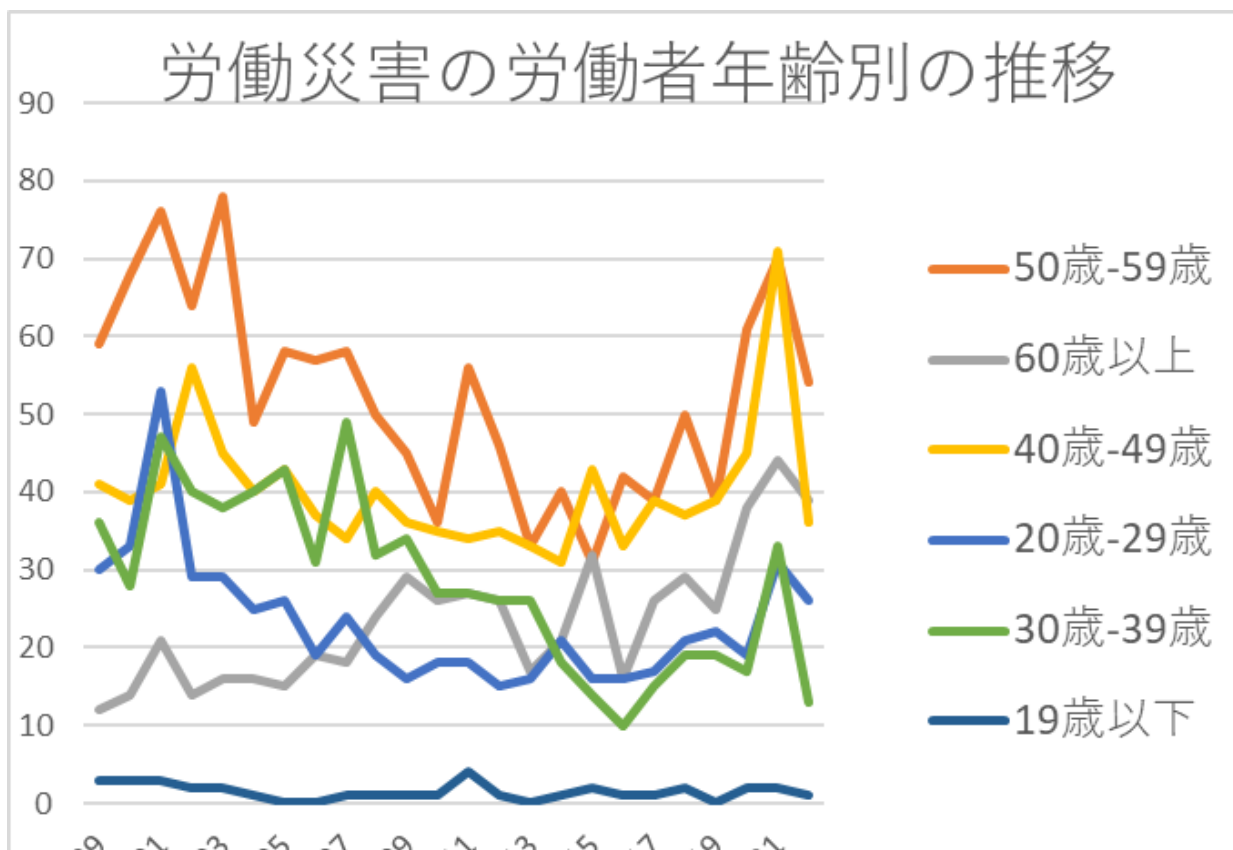


16 電気・ガスにおける労働災害の起因物中別Top 7の推移(1999-2022年)

労働災害の起因物小別Top 10の推移

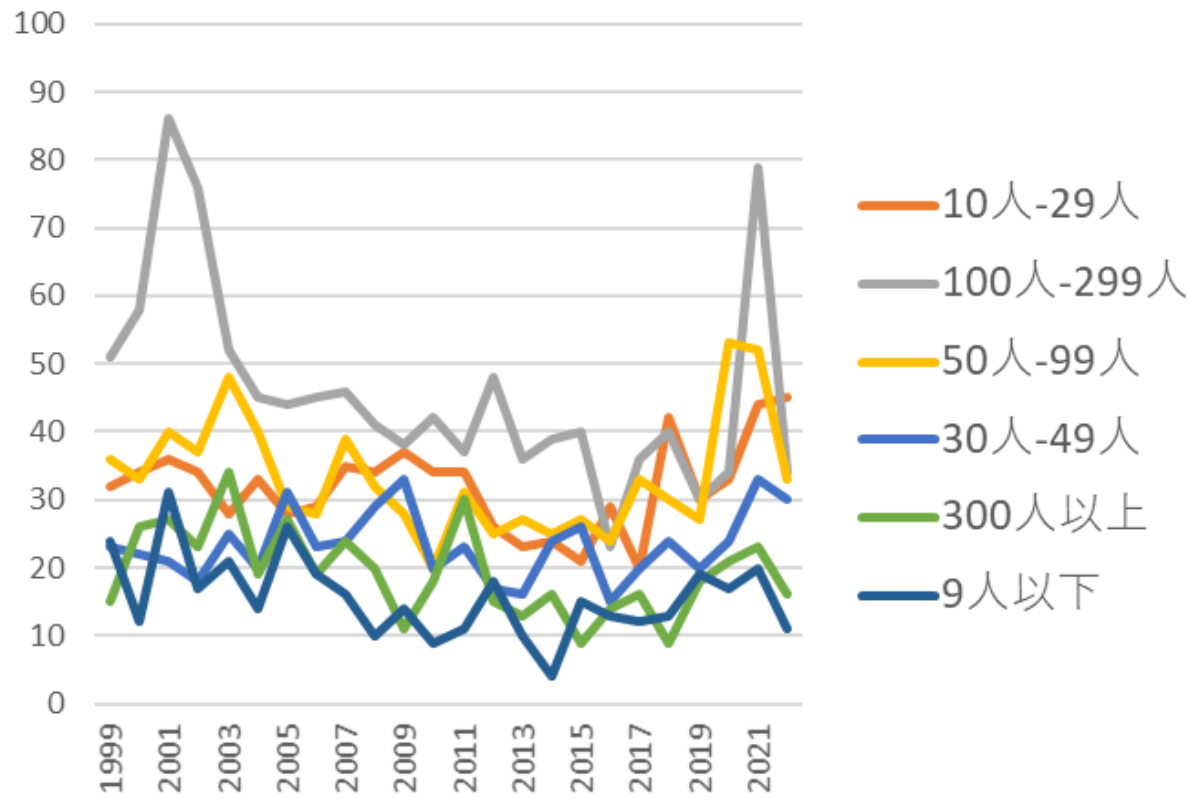


16 電気・ガスにおける労働災害の起因物小別Top 10の推移 (1999-2022年)



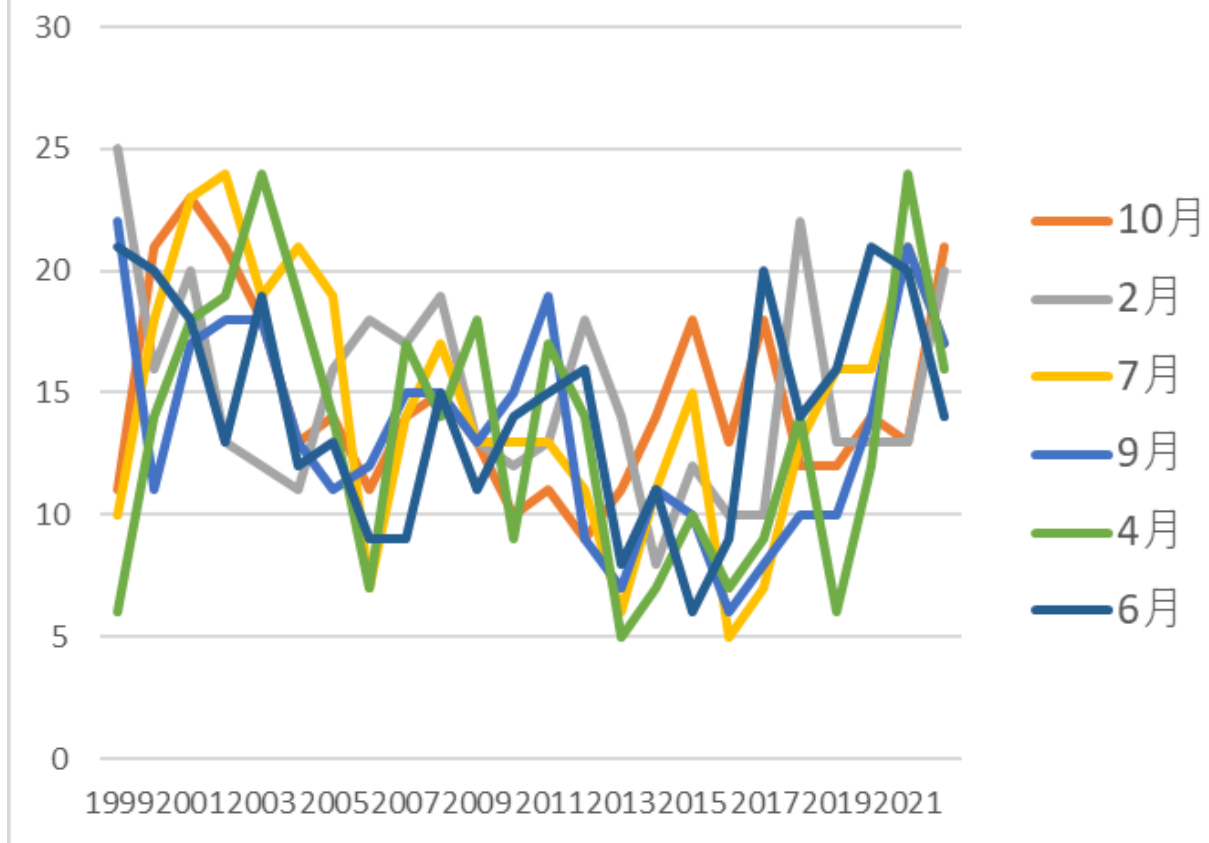
16 電気・ガスにおける労働災害の労働者年齢別の推移(1999-2022年)

労働災害の労働者規模別の推移



16 電気・ガスにおける労働災害の労働者規模別の推移(1999-2022年)

労働災害の発生月別Top 6の推移



16 電気・ガスにおける労働災害の発生月別Top 6の推移(1999-2022年)

転落	29	30	37	37	40	29	45	23	34	32	34	22	27	35	29	23	40	22	30	28	32	40	39	39	776	落・ 転落
動作の 反動無 理な動 作	13	23	33	18	17	11	25	33	16	27	16	23	23	15	9	14	15	15	17	15	29	16	25	22	470	動作 の反 動無 理な 動作
はさま れ巻き 込まれ	13	11	21	10	12	7	12	12	12	8	16	5	12	9	4	7	4	9	7	9	11	8	7	13	239	はさ まれ 巻き 込ま れ
交通事 故（道 路）	34	39	40	42	52	36	30	19	33	27	25	18	16	25	24	26	23	18	24	21	21	13	12	11	629	交通 事故 （道 路）
激突	13	11	8	11	12	8	8	6	7	12	7	7	6	5	7	7	11	4	3	10	3	10	9	10	195	激突
高温・ 低温物 との接 触	4	3	5	7	5	5	1	5	7	6	6	7	3	2	3	5	1	5	3	3	3	6	8	6	109	高 温・ 低温 物と の接

																									触	
飛来・落下	5	6	12	7	4	5	7	8	12	4	3	7	7	6	3	5	7	5	3	8	5	5	4	4	142	飛来・落下
切れ・こすれ	5	4	4	6	2	6	4	5	4	3	6	2	6	8	4	5	3	1	1	4		3	3	4	93	切れ・こすれ
激突され	5	5	8	3	4	2	4	1	5	3	1	6	3	1	3	6	2	3	6	2	4	5	8	3	93	激突され
崩壊・倒壊	1	1	3	4	1	4		4		1		2	3	1	3	2		2	1	2	1	2	4	2	44	崩壊・倒壊
その他	3	4	4	3		6	4	4	8	3	1	3	6	3	2	2		4	5	4		28	73	1	171	その他
感電	4	4	2	3	2	1	6	1	1	3		2	1	6	1			1	1	3		3	1	1	47	感電
有害物との接触	2	4	1	7	1	2	1	3	1	1		3	1	2		1	3	1	1		1	4	1	1	42	有害物との接触
分類不能	1	1	3	2	1		1					1	1	1										1	13	分類不能

交通事故(その他)			1	1						1	2					1		2				1	9	交通事故(その他)		
おぼれ						2		2			1	6		1			1	1				1		15	おぼれ	
爆発	4	1			5	1						3												14	爆発	
踏抜き	1	1			2						1	1										1	1	9	踏抜き	
火災			3			1	1	1			1						1					1		9	火災	
破裂																						1	1	2	破裂	
合計	181	185	241	205	208	171	185	163	184	166	161	143	166	149	125	132	138	118	137	158	144	182	251	169	4,062	合計

16 電気・ガスにおける労働災害の起因物大別Top 5の推移(1999-2022年)

起因物(大)	1999	2000	2001	2002	2003	2004	2005	2006	2007	2008	2009	2010	2011	2012	2013	2014	2015	2016	2017	2018	2019	2020	2021	2022	合計	起因物(大)
仮設物、建築物、構築物等	61	61	76	69	83	63	58	55	62	57	58	50	61	58	43	48	55	42	51	59	61	70	71	73	1,445	仮設物、建築物、構築物等

その他の装置等	18	25	37	26	34	16	31	25	23	30	20	17	20	21	25	18	21	13	23	24	16	30	32	25	570	その他の装置等
物上げ装置、運搬機械	47	49	51	55	63	45	36	33	47	40	43	33	33	31	29	29	28	22	30	33	27	24	25	24	877	物上げ装置、運搬機械
環境等	18	8	18	13	6	13	18	12	8	8	10	5	19	5	12	14	10	12	8	18	15	11	18	17	296	環境等
その他	15	17	24	13	10	14	16	12	13	10	8	16	12	11	7	8	6	11	15	9	10	30	87	14	388	その他
動力機械	3	8	11	8	5	8	8	9	8	8	8	5	9	15	2	6	8	8	4	4	4	6	7	7	169	動力機械
荷	8	7	11	7	3	3	4	6	9	7	9	9	4	4	2	4	4	6	3	8	7	4	4	6	139	荷
物質、材料	11	10	13	14	4	9	14	11	14	6	5	8	8	4	5	5	6	4	3	3	4	7	7	3	178	物質、材料
合計	181	185	241	205	208	171	185	163	184	166	161	143	166	149	125	132	138	118	137	158	144	182	251	169	4,062	合計

16 電気・ガスにおける労働災害の起因物中別Top 7の推移(1999-2022年)

起因物(中)	1999	2000	2001	2002	2003	2004	2005	2006	2007	2008	2009	2010	2011	2012	2013	2014	2015	2016	2017	2018	2019	2020	2021	2022	合計	起因物(中)
仮設物、建	61	61	76	69	83	63	58	55	62	57	58	50	61	58	43	48	55	42	51	59	61	70	71	73	1,445	仮設物、建

建築物等																										建築物等
自然環境等	18	8	18	13	6	13	18	12	8	8	10	5	19	5	12	14	10	12	8	18	15	11	18	17	296	自然環境等
乗物	37	44	41	45	53	39	25	21	36	32	31	24	21	22	25	27	21	18	24	25	23	18	16	16	684	乗物
用具	3	6	14	8	11	10	8	5	10	13	5	4	8	6	10	4	11	7	10	13	11	16	17	12	222	用具
起因物なし	8	7	17	9	7	8	9	9	5	8	5	13	10	9	5	6	6	8	9	6	8	3	12	8	195	起因物なし
動力運搬機	8	5	9	10	9	6	11	9	9	8	11	8	11	8	4	2	7	4	6	7	3	3	8	8	174	動力運搬機
その他の装置、設備	4	9	6	5	9		4	6	7	7	5	2	6	3	5	5	6	2	5	1	1	6	6	7	117	その他の装置、設備
荷	8	7	11	7	3	3	4	6	9	7	9	9	4	4	2	4	4	6	3	8	7	4	4	6	139	荷
その他の起因物	6	10	4	3	2	4	7	3	7	2	2	3	2	2	2	2		2	6	2	2	27	74	5	179	その他の起因物
人力機械工具等	6	4	6	7	4	3	10	5	1	3	6	3	3	6	7	7	3	2	6	5	3	1	4	4	109	人力機械工具等
建設機械等	2		3		1	2	3	2	2	3	2	1	1	4			3		2		1	1	4	4	41	建設機械等

はり、 もや、 けた、 合掌				5			1			1		1	2			1		1	1	1	2	3	19	はり、 もや、 けた、 合掌	
送配電 線等			3	1		2	2	1					3	2	1		1	1	3	1	5	1	2	29	送配電 線等
高所作 業車						2	1	1		1		1	3			3		2		1	1		2	18	高所作 業車
人力運 搬機			5	3		7	2		1	2	1	2	2	3	4	2	2	1	2	3		2	1	45	人力運 搬機
金属材 料			5	3		2	1	5	3	2	3	2	3	2		2	1	1	1	3	2	1	1	43	金属材 料
地山、 岩石			3	2		3	4		2	2	1	1	1	4	2	2	2	2		4	3	3	1	42	地山、 岩石
その他 の一般 動力機 械			2	2		3	3	2	3	1	1	3	4	1	1	2	3	1	2	3	2		1	40	その他 の一般 動力機 械
その他 の危険 物、有 害物等				1					1	2	1	1	1					1			2	2	1	13	その他 の危険 物、有 害物等

石、砂、砂利						4	2	2	1	1		1			1							1	13	石、砂、砂利	
チェーンソー			1							1			1		1					2	1	1	10	チェーンソー	
分類不能			3		1				1	1						1		1				1	1	10	分類不能
玉掛用具					1				1	2													1	5	玉掛用具
解体用機械										1				1									1	3	解体用機械
その他の建設機械等			1							1													1	3	その他の建設機械等
ロール機（印刷ロール機を除く。）																	1					1	1	3	ロール機（印刷ロール機を除く。）
電力設備			4		6		5	1	2	4	1	6	3	2			1					1	1	37	電力設備

の電気 設備			2					1	1								1					5	の電気 設備	
混合 機、粉 砕機			1					1		1													4	混合 機、粉 砕機
クレー ン			1		1				1														4	クレー ン
その他 の動力 クレー ン等								3													1		4	その他 の動力 クレー ン等
炉、窯			1							2	1												4	炉、窯
その他 の木材 加工用 機械								1													1		3	その他 の木材 加工用 機械
異常環 境等																					1	1	3	異常環 境等
整地・ 運搬・ 積込み 用機械								1														1	2	整地・ 運搬・ 積込み 用機械

30歳-39歳	36	28	47	40	38	40	43	31	49	32	34	27	27	26	26	18	14	10	15	19	19	17	33	13	682	歳-39歳
19歳以下	3	3	3	2	2	1			1	1	1	1	4	1		1	2	1	1	2		2	2	1	35	19歳以下
合計	181	185	241	205	208	171	185	163	184	166	161	143	166	149	125	132	138	118	137	158	144	182	251	169	4,062	合計

16 電気・ガスにおける労働災害の労働者規模別の推移(1999-2022年)

労働者規模	1999	2000	2001	2002	2003	2004	2005	2006	2007	2008	2009	2010	2011	2012	2013	2014	2015	2016	2017	2018	2019	2020	2021	2022	合計	労働者規模
10人-29人	32	34	36	34	28	33	28	29	35	34	37	34	34	26	23	24	21	29	20	42	30	33	44	45	765	10人-29人
100人-	51	58	86	76	52	45	44	45	46	41	38	42	37	48	36	39	40	23	36	40	30	34	79	34	1,100	100人-

岩手			3		2			4	2		2	2	2	2				2	1	3	1		1	3	30	岩手	
沖縄	3	1	2		1		2	1	5	2			1					1		3	1		2	3	28	沖縄	
高知	2	1	1		2		4		1	1				2	1	1	2	2		1	2		1	3	27	高知	
兵庫	12	6	12		9		9	13	13	10	12	4	7	4	7	2	5	3	9	9	11	9	18	2	186	兵庫	
静岡	8	6	10		5		4	2	7	9	6	1	3	3	1	2	6	6	4	6	2	5	3	2	101	静岡	
京都	5	4	6		5		3	2	2	2	3	1	3	6	2	6	5	4		2	2	4	3	2	72	京都	
富山	3	3	6		2		2	3		3	1	4		3	3	4	1	2		2	2	3	8	2	57	富山	
三重	2	2	1		7		1	3	2	2	3	3	1	3	3	2	3	3	4	2	1	3		2	53	三重	
岐阜	3	5	3		5		1			4	2	1		2	2	1		2	1	3	7	3	3	2	50	岐阜	
山口		3	1		4		4	2		2	1	4	4	2	1	2	1	3	1	1	2	2	4	2	46	山口	
香川		2	3				2	3	2	3	1	2	2	3	4	2	4		3	1	2	1	1	2	43	香川	
鳥取		2	1		1			1	1				1			1	1		1				1	2	13	鳥取	
茨城	3	2	2		3			1	5	3	2	1	4	4	3	2	1	1	1	3	2	2	2	1	48	茨城	
奈良	2	1	2				1	1	1	1	6	1	1	2	1	3	4	2	2	2	2	1	3	1	40	奈良	
青森	3	2			1		2	1	3				1	1	4	3	1	1	1	3	4	2	3	1	37	青森	
宮崎	5	1	6				5	1		1					1		3	3	1	2	1	2	4	1	37	宮崎	
岡山	1		2		4				4	5		2		1	1	1	1	1	2	3	1	1	3	1	34	岡山	
山形	6	3	2		1		2	1		1	1	1	2	1	1		1		1	2		2	1	1	30	山形	
石川	4	2	2					1	2		2			2						3	3	2	4	1	28	石川	
和歌		1			2		3		1	3	1	1	2	2	2	1		1				2	1	2	1	26	和歌

山																									山	
佐賀	1	1	2		1		2		2		1	1	1	1	5	1	1		2		1	1	1	1	26	佐賀
滋賀	3	3			2		4	2	1			1	1		1			1			2	1	2	1	25	滋賀
島根			1					2				2	1		1		1	1				1		1	11	島根
福井	2	1	3		1		2	1			3		3	1		4		3		3	1				28	福井
山梨			1		3		1	1	1		1								1	1	1		1		12	山梨
徳島		1					2			1		1					1	2			1	2	1		12	徳島
合計	181	185	241	205	208	171	185	163	184	166	161	143	166	149	125	132	138	118	137	158	144	182	251	169	4,062	合計

(備考) 2022年のデータには新型コロナ罹患を含まない。2021年及び2020年のデータには新型コロナ罹患を含む。2011年のデータに東日本大震災のデータを含む。

出典 : <https://anzeninfo.mhlw.go.jp/user/anzen/tok/anst00.html> MHLW, Jaan

https://www.jisha.or.jp/international/topics/202307_08.htmlに戻る。