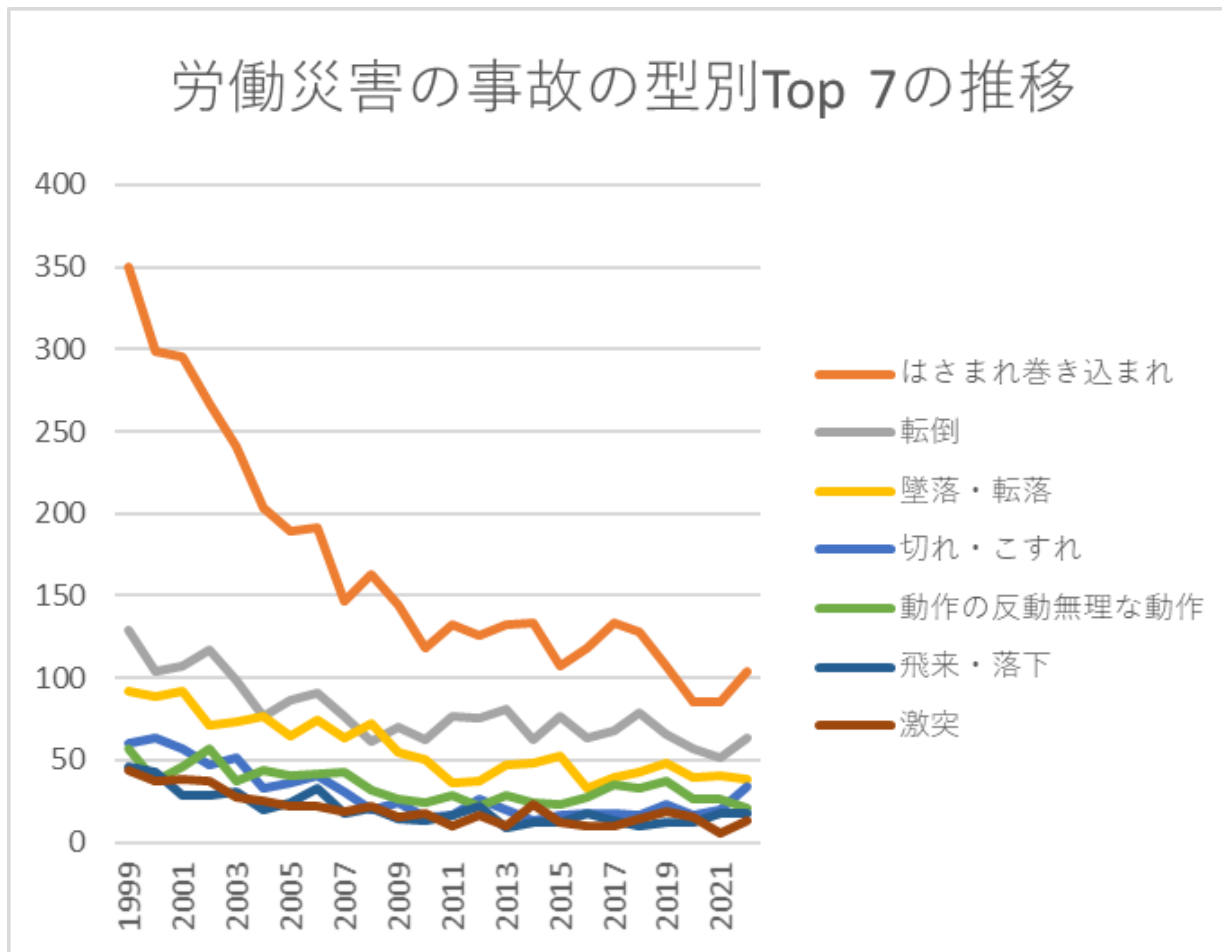
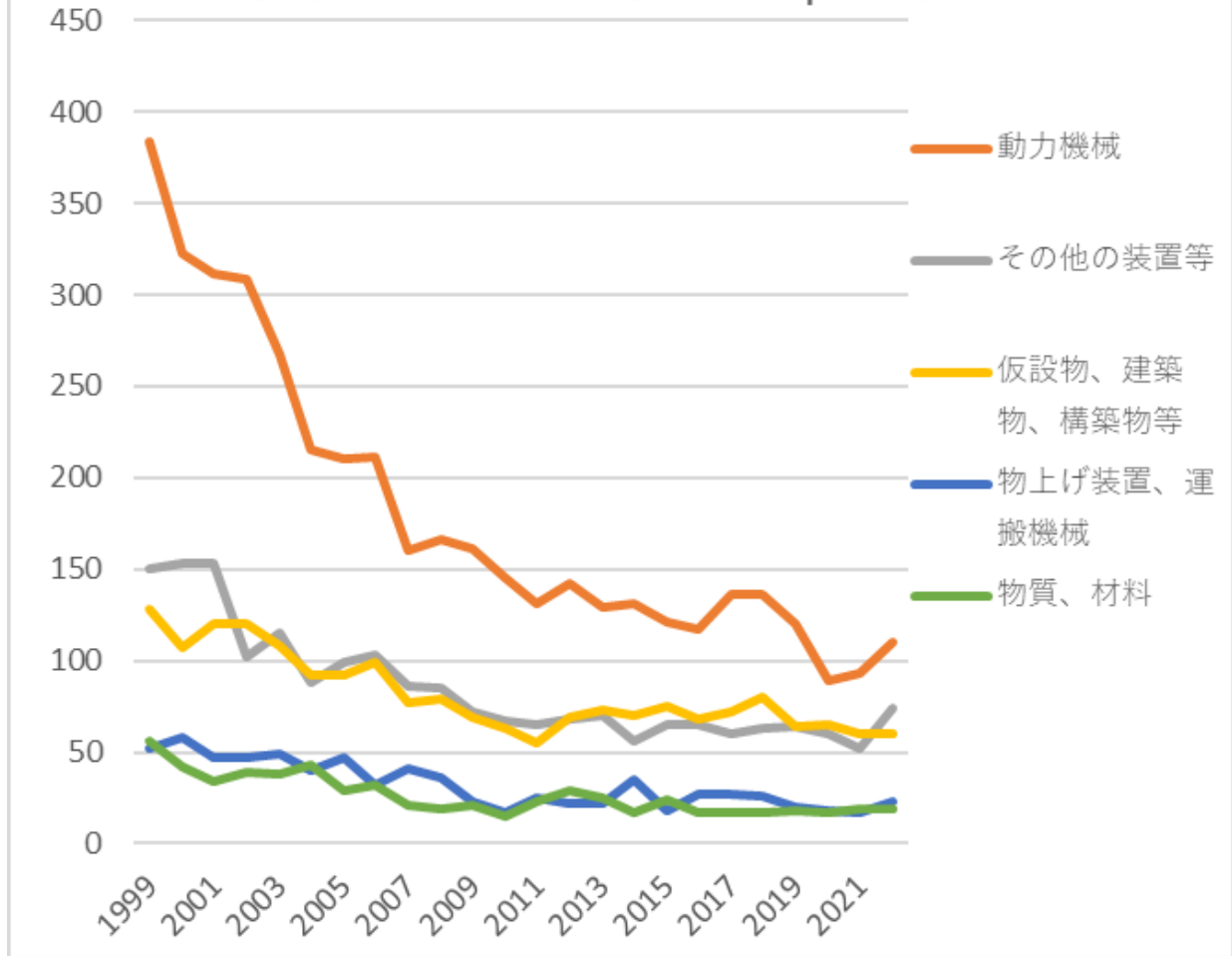


02 繊維工業における労働災害の推移のグラフ(1999-2022年)



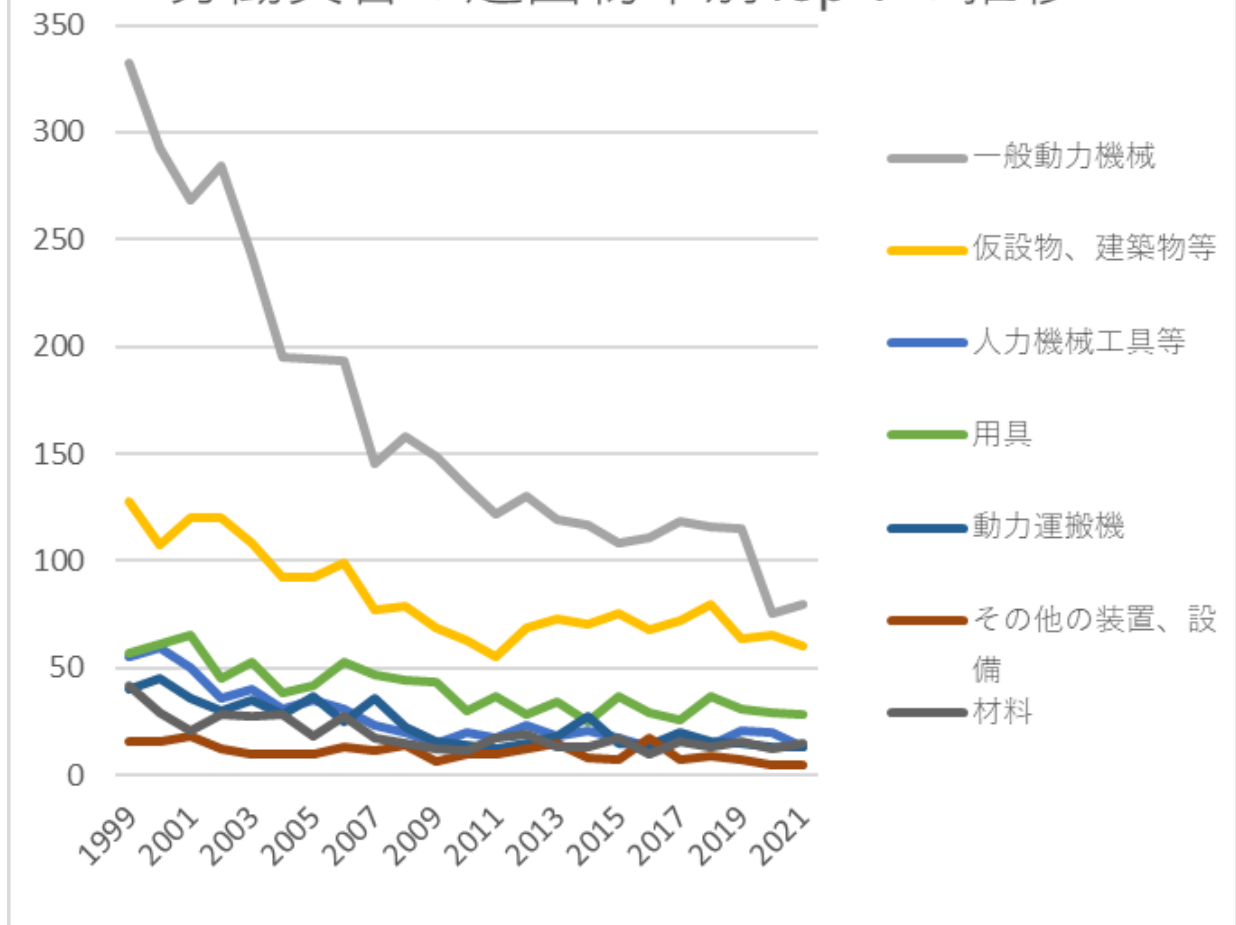
02 繊維工業における労働災害の事故の型別Top 7の推移(1999-2022年)

労働災害の起因物大別Top5の推移



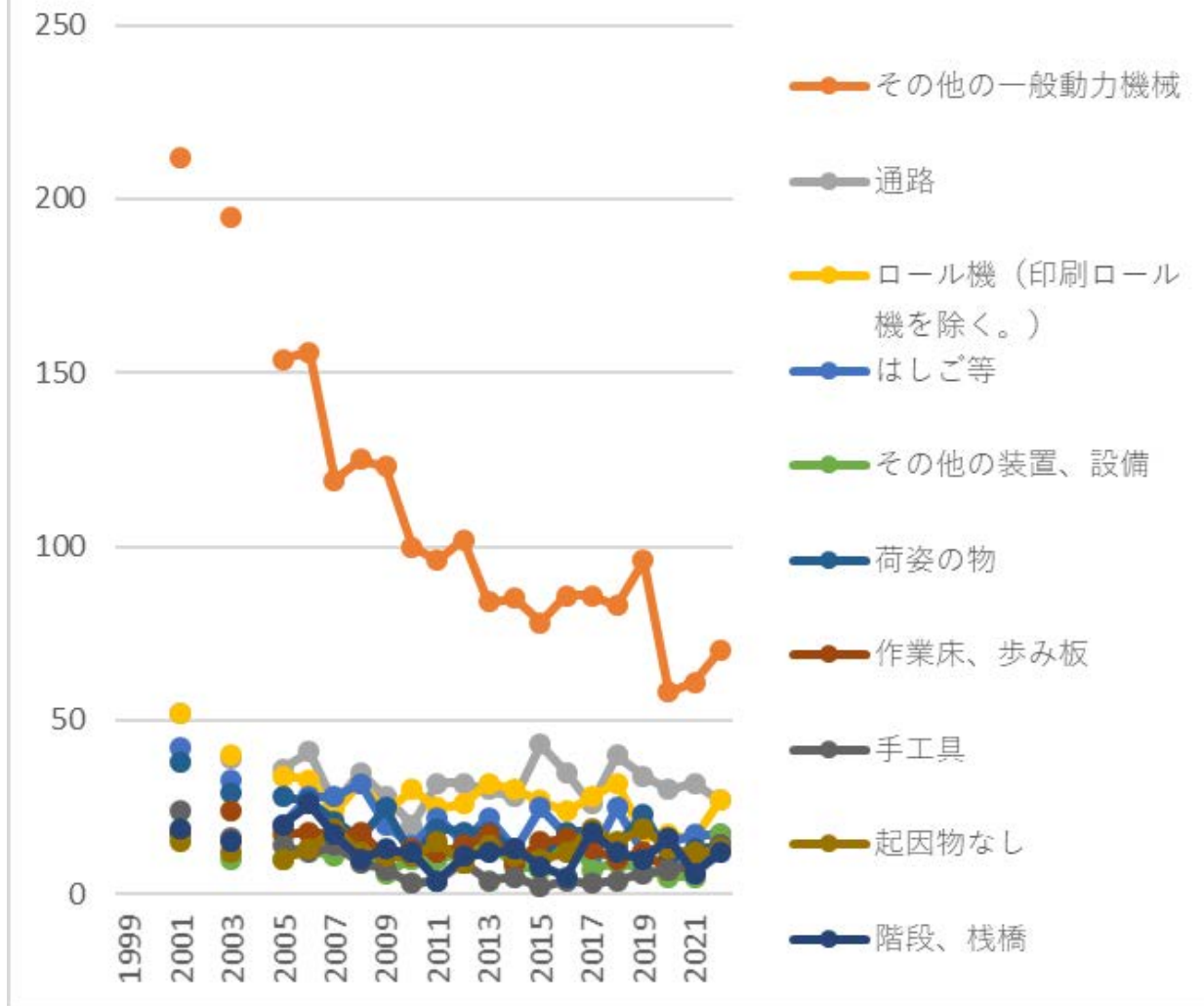
02 繊維工業における労働災害の起因物大別Top 5の推移(1999-2022年)

労働災害の起因物中別Top 7の推移



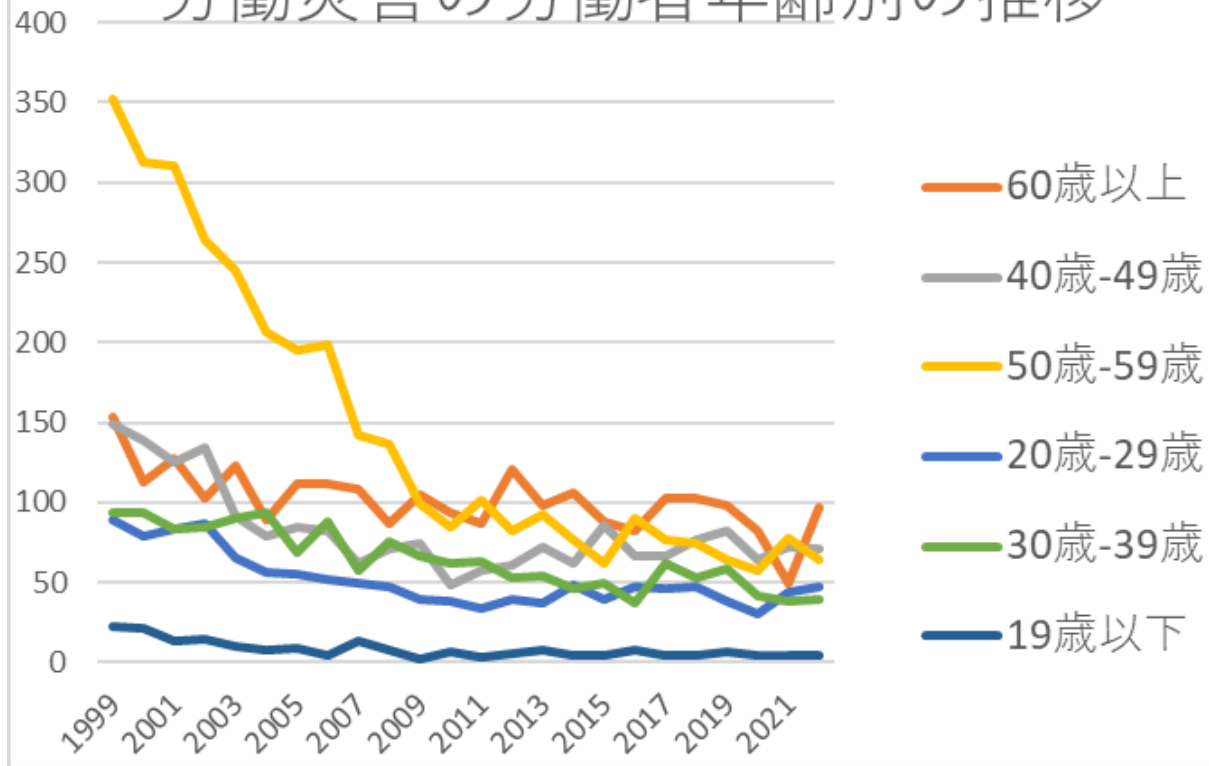
02 繊維工業における労働災害の起因物中別Top 7の推移(1999-2022年)

労働災害の起因物小別Top 10の推移



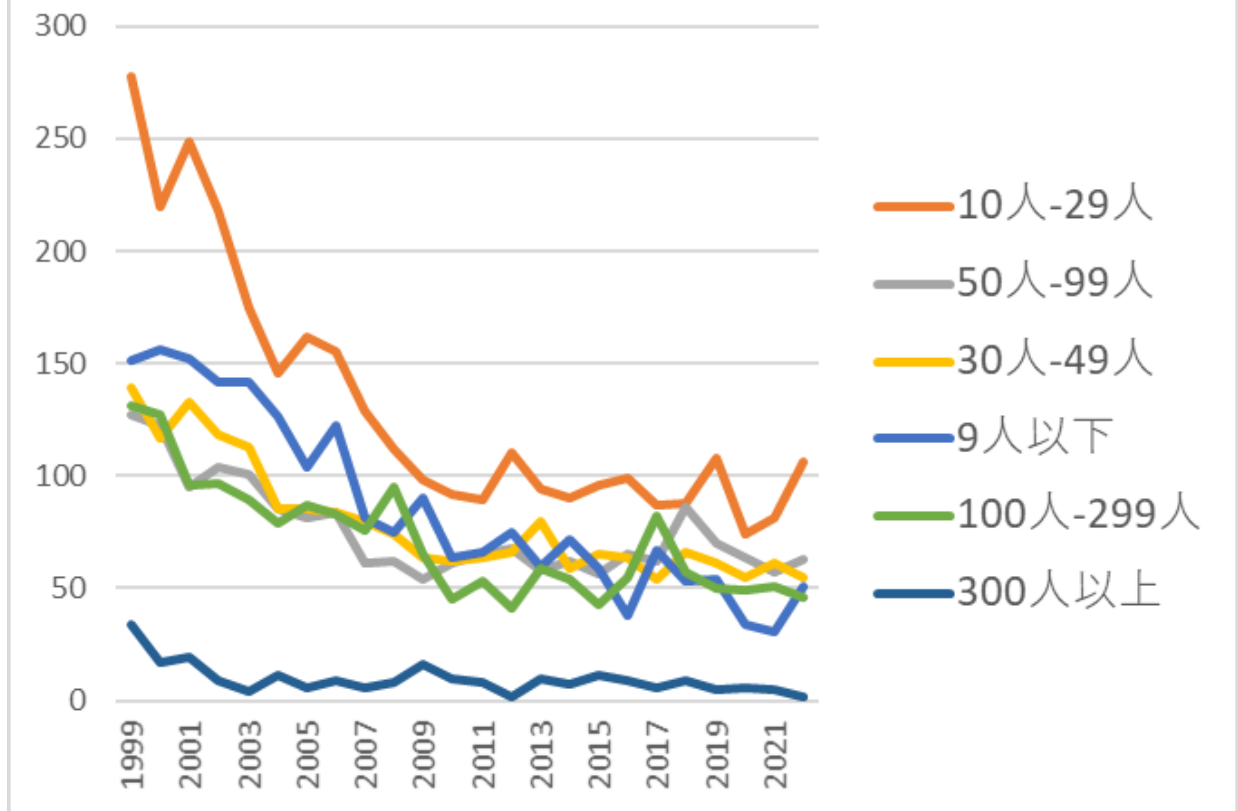
02 繊維工業における労働災害の起因物小別Top 10の推移 (1999-2022年)

労働災害の労働者年齢別の推移



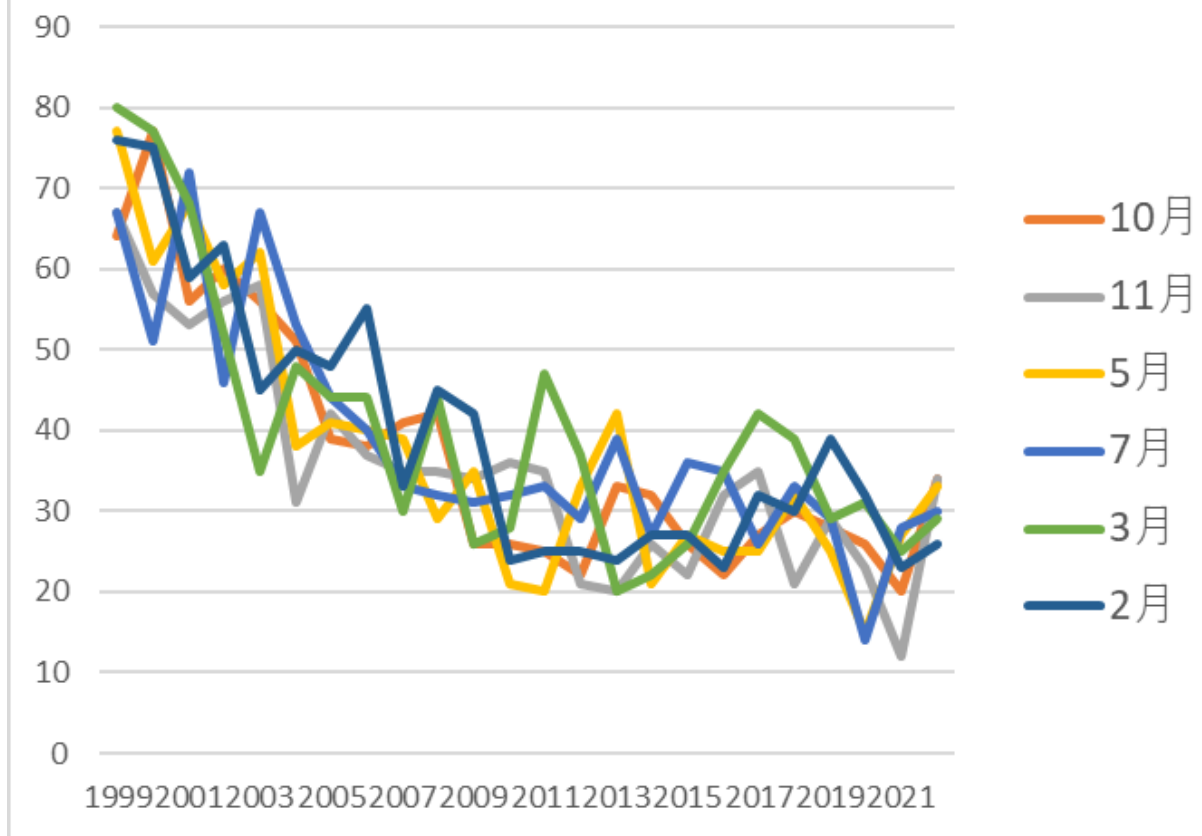
02 繊維工業における労働災害の労働者年齢別の推移(1999-2022年)

労働災害の労働者規模別の推移



02 繊維工業における労働災害の労働者規模別の推移(1999-2022年)

労働災害の発生月別Top 6の推移



02 繊維工業における労働災害の発生月別Top 6の推移(1999-2022年)

低温物との接触	22	30	29	17	16	16	24	11	8	10	9	14	8	10	10	6	7	15	16	8	13	6	9	11	325	低温物との接触
激突され	27	28	22	22	20	11	17	15	15	13	15	10	3	12	7	13	8	8	14	16	9	10	7	9	331	激突され
有害物との接触	11	11	9	10	13	8	5	3	4	3	8	2	4	7	10	3	7	7	1	3	2	5	4	4	144	有害物との接触
その他	2	1	1		2	3	3	1	2	1	1		1				2	2	1	1		3	16	4	47	その他
崩壊・倒壊	9	6	5	5	5	6	3	4	3	3	4	3	3	6	3	3	3	7	5	2	4	4	2	1	99	崩壊・倒壊
交通事故（道路）	4	6	6	4	7	4	4	7	1	5	1	3	9	1	2	3	2	3	2	4		2		1	81	交通事故（道路）
破裂	1		1																					1	3	破裂
火災	2	1	1	1	1	1	1							1			1				7				17	火災
踏抜き	1	1	1	2			1	2				1			1	1			2	1	1				15	踏抜き

物、有害物等	14	13	13	11	11	15	11	5	4	4	9	4	6	10	12	4	7	7	1	4	2	5	4	4	180	物、有害物等
その他の起因物	12	10	12	6	1	4	1	5	5	4	2		1	2	4	1	3	3	3		3	6	16	4	108	その他の起因物
金属加工用機械	19	11	10	8	8	8	5	5	3	1	2	2	2	4	4	4	4	2	1	4		6	2	2	117	金属加工用機械
炉、釜等	6	1	4	2	2	2	3	2	1	2	1				3	1		3	2	1	2		1	2	41	炉、釜等
電気設備	3	1	2		1	3	4	1	2		2	1		1						1				2	24	電気設備
動力クレーン等	8	6	6	10	9	8	7	1	4	9	4	1	5	4	2	4	1	10	4	5	3	3	3	1	118	動力クレーン等
圧力容器	13	12	14	6	7	4	5	3	2	4	3	6	1	4		1	4	2	6	1	2	5	5	1	111	圧力容器
乗物	4	7	5	7	5	4	3	6	1	5	3	2	8	3	2	4	2	3	3	5	2	2	1	1	88	乗物
原動機		1			1	1								1					1					1	6	原動機
木材加工用機械	4	2	5	2	1	1		1	1	1	2					1		1					1		26	木材加工用機械

分類不能	3	3	4	2			1	2							3									8				26	分類不能
化学設備		2		1	1						2																	6	化学設備
溶接装置		1			1					1								1			1	1					6	溶接装置	
建設機械等	1						1							1					1	1							5	建設機械等	
車両系木材伐出機械等																													車両系木材伐出機械等
合計	860	759	744	688	624	532	525	537	433	426	387	334	345	362	361	344	330	330	358	359	348	282	286	323	10,877	合計			

02 繊維工業における労働災害の起因物小別Top 10の推移 (1999-2022年)

起因物(小)	1999	2000	2001	2002	2003	2004	2005	2006	2007	2008	2009	2010	2011	2012	2013	2014	2015	2016	2017	2018	2019	2020	2021	2022	合計	起因物(小)
その他の一般動力機械			212		195		154	156	119	125	123	100	96	102	84	85	78	86	86	83	96	58	61	70	2,169	その他の一般動力機械
通路			52		39		36	41	26	35	28	20	32	32	30	28	43	35	26	40	34	30	32	27	666	通路

ロール機（印刷ロール機を除く。）			52		40		34	33	24	32	24	30	25	26	32	30	27	24	28	32	17	17	16	27	570	ロール機（印刷ロール機を除く。）
はしご等			42		33		20	28	28	32	20	14	22	15	22	13	25	17	11	25	12	15	17	17	428	はしご等
その他の装置、設備			18		10		10	13	11	14	6	10	10	12	15	8	7	17	7	9	7	5	5	17	211	その他の装置、設備
荷姿の物			38		29		28	27	21	16	25	11	19	18	18	13	11	18	18	14	23	10	13	14	384	荷姿の物
作業床、歩み板			17		24		17	18	17	18	11	13	12	14	17	9	15	16	13	10	12	7	8	14	282	作業床、歩み板
手工具			24		16		14	12	14	9	7	3	4	9	4	5	2	4	3	4	6	7	9	14	170	手工具
起因物なし			15		12		10	13	19	12	11	11	15	9	14	11	10	12	19	15	19	13	12	13	265	起因物なし
階段、棧橋			19		15		20	26	17	10	13	12	4	11	12	13	8	5	18	12	10	16	6	12	259	階段、棧橋

人力運搬機			23		23		19	19	8	11	8	16	12	14	13	16	14	8	16	10	15	11	4	11	271	人力運搬機
その他の材料			11		14		11	15	8	10	4	9	11	9	7	6	12	4	12	6	8	4	5	9	175	その他の材料
その他の用具			22		19		21	24	19	11	21	14	15	12	12	11	12	12	13	12	18	13	11	8	300	その他の用具
トラック			10		5		12	7	7	4	4	4	6	4	4	3	2	1	6	2	3	4	6	8	102	トラック
フォークリフト			15		11		16	14	19	10	4	7	4	4	5	9	8	5	11	9	8	6	4	6	175	フォークリフト
動力伝導機構			29		15		10	12	11	6	8	9	7	6	6	9	9	3	15	12	5	8	10	5	195	動力伝導機構
金属材料			10		8		4	10	7	4	8	2	6	9	5	7	4	4	4	4	6	7	8	5	122	金属材料
コンベア			7		14		8	3	6	5	7	2	2	7	8	12	3	6	2	4	1	3	1	5	106	コンベア
建築物、構築物			15		11		8	6	8	6	10	8	3	5	4	5	4	3	6	9	5	5	9	4	134	建築物、構築物
その他の起因			12		1		1	5	5	4	2		1	2	4	1	3	3	3		3	6	16	4	76	その他の起因

物																									物	
その他の環境等			2		1		3	4	1	3	1	3	6	2	1	4			2	3	3	2	1	4	46	その他の環境等
その他の仮設物、建築物、構築物等			12		10		6	5	8	6	5	4	3	5	4	8	2	5	7	6	1	4	4	3	108	その他の仮設物、建築物、構築物等
その他の危険物、有害物等			5		2		5	1	3	4	4	2	3	2	4	2	3	3	1	2	2	4	3	3	58	その他の危険物、有害物等
その他の動力運搬機			2		5		1	1	4	3	1	1			1	2	2	2	1	1	2		2	2	33	その他の動力運搬機
高温・低温環境			3		2		1	1	1	2		2	1		1	4	1	1	1	3	3	1	3	2	33	高温・低温環境
その他の金属			4		2		1	2	2		1	1	1			1		1				3	1	2	22	その他の金属

フト																									フト
木材、 竹材				4		3	1	2	1				1	1		1	2		3	1	1	2	1	24	木材、 竹材
その他 の電気 設備			1			2	1	1		1	1								1				1	9	その他 の電気 設備
送配電 線等			1		1		2																1	5	送配電 線等
原動機				1									1					1					1	4	原動機
産業用 ロボッ ト																						1	1	2	産業用 ロボッ ト
クレー ン			2		4		4		1	3	1		3	3	1	2		7	2	3	3	2	3	44	クレー ン
屋根、 はり、 もや、 けた、 合掌			1		7		4	1	1	2	2	2	1	1	4	1	2	2	1	2		1		35	屋根、 はり、 もや、 けた、 合掌
機械装 置			3		2		3	4	1	4			2	1	1	1		1	2	2	3			30	機械装 置
開口部			4		1		1	2		1		3			1	5		2	1	1	1			23	開口部

印刷用 機械		1		4		2	2		1	1	2				1			3			2		19	印刷用 機械	
分類不 能		4				1	2								3						8			18	分類不 能
炉、窯		3		1		1	2	1	1					1			2	2		1		1		16	炉、窯
玉掛用 具		1		1		1	1		1	2	2		1		1			2		1	1			15	玉掛用 具
シャー		3		2			1							3	1				1	1			1	13	シャー
その他 の動力 クレー ン等		1		1		1		2	2				1				1	1	2		1			13	その他 の動力 クレー ン等
丸のこ 盤		3						1	1	1	2									2			1	11	丸のこ 盤
プレス 機械		1		1				2						1	1	2	1			2				11	プレス 機械
足場				1					1		1		1	1	1	1				1	2	1		11	足場
研削 盤、バ フ盤		1		2							1		1			2	1					1		10	研削 盤、バ フ盤
人力機 械		2		1		1		1					1		1							1		9	人力機 械

簡易架線集材装置																									簡易架線集材装置	
ストラドルキャリア																									ストラドルキャリア	
不整地運搬車																									不整地運搬車	
鉄道車両																									鉄道車両	
ガス溶接装置																									ガス溶接装置	
支保工																									支保工	
可燃性のガス																									可燃性のガス	
放射線																									放射線	
合計	860	759	744	688	624	532	525	537	433	426	387	334	345	362	361	344	330	330	358	359	348	282	286	323	10,877	合計

02 繊維工業における労働災害の労働者年齢別の推移(1999-2022年)

年齢	1999	2000	2001	2002	2003	2004	2005	2006	2007	2008	2009	2010	2011	2012	2013	2014	2015	2016	2017	2018	2019	2020	2021	2022	合計	年齢
----	------	------	------	------	------	------	------	------	------	------	------	------	------	------	------	------	------	------	------	------	------	------	------	------	----	----

60歲以上	154	113	128	103	123	89	112	112	108	87	105	94	87	121	98	106	88	82	103	103	98	82	50	97	2,443	60歲以上
40歲-49歲	149	139	125	134	91	79	85	82	62	71	75	48	57	61	72	62	86	66	66	77	82	64	72	71	1,976	40歲-49歲
50歲-59歲	352	313	310	264	245	206	195	199	142	137	99	85	101	82	92	77	62	90	77	74	64	58	78	64	3,466	50歲-59歲
20歲-29歲	89	79	84	87	65	56	55	52	50	47	39	38	34	39	37	48	40	47	46	47	38	31	44	47	1,239	20歲-29歲
30歲-39歲	94	94	83	85	90	94	69	88	58	76	67	62	63	53	54	46	50	37	62	53	59	42	38	39	1,556	30歲-39歲
19歲以下	22	21	14	15	10	8	9	4	13	8	2	7	3	6	8	5	4	8	4	5	7	5	4	5	197	19歲

																										以下
合計	860	759	744	688	624	532	525	537	433	426	387	334	345	362	361	344	330	330	358	359	348	282	286	323	10,877	合計

02 繊維工業における労働災害の労働者規模別の推移(1999-2022年)

労働者規模	1999	2000	2001	2002	2003	2004	2005	2006	2007	2008	2009	2010	2011	2012	2013	2014	2015	2016	2017	2018	2019	2020	2021	2022	合計	労働者規模
10人-29人	278	220	249	218	175	146	162	155	129	112	98	92	89	110	94	90	96	99	87	88	108	74	81	106	3,156	10人-29人
50人-99人	127	122	95	104	101	85	81	84	61	62	54	61	65	68	58	62	56	65	62	86	70	64	57	63	1,813	50人-99人
30人-49人	139	117	133	118	113	85	85	84	80	74	64	62	64	66	80	59	65	64	54	66	61	55	61	55	1,904	30人-49人

9人以下	151	156	152	142	142	126	104	122	81	75	90	64	66	75	60	72	59	38	67	53	54	34	31	51	2,065	9人 以下
100人- 299人	131	127	96	97	89	79	87	83	76	95	65	45	53	41	59	54	43	55	82	57	50	49	51	46	1,710	100人- 299人
300人以上	34	17	19	9	4	11	6	9	6	8	16	10	8	2	10	7	11	9	6	9	5	6	5	2	229	300人 以上
合計	860	759	744	688	624	532	525	537	433	426	387	334	345	362	361	344	330	330	358	359	348	282	286	323	10,877	合計

02 繊維工業における労働災害の発生月別Top 6の推移(1999-2022年)

月	1999	2000	2001	2002	2003	2004	2005	2006	2007	2008	2009	2010	2011	2012	2013	2014	2015	2016	2017	2018	2019	2020	2021	2022	合計	月
10月	64	77	56	60	56	51	39	38	41	42	26	26	25	22	33	32	26	22	27	30	28	26	20	34	901	10月
11月	67	57	53	56	58	31	42	37	35	35	34	36	35	21	20	26	22	32	35	21	29	23	12	34	851	11月
5月	77	61	68	58	62	38	41	40	39	29	35	21	20	33	42	21	27	25	25	32	25	15	27	33	894	5月
7月	67	51	72	46	67	53	44	40	33	32	31	32	33	29	39	27	36	35	26	33	29	14	28	30	927	7月
3月	80	77	68	52	35	48	44	44	30	44	26	28	47	37	20	22	26	35	42	39	29	31	25	29	958	3月

岐阜	42	34	20		24		14	19	19	23	12	14	17	13	19	13	5	8	17	20	11	17	12	11	384	岐阜
岡山	19	20	26		18		18	22	19	17	14	8	11	9	9	11	15	14	14	7	10	7	10	11	309	岡山
広島	18	18	19		16		10	11	14	8	5	8	10	5	6	6	6	8	13	6	11	4	8	10	220	広島
和歌山	37	35	30		28		26	22	8	14	12	11	14	5	13	15	11	11	16	5	10	8	6	9	346	和歌山
兵庫	35	31	29		15		12	13	10	6	10	8	15	10	12	9	7	13	12	5	11	5	7	7	282	兵庫
富山	17	10	12		10		14	6	8	6	7	9	14	10	7	8	3	3	6	6	9	8	7	7	187	富山
新潟	24	22	20		15		13	8	9	11	14	11	14	8	5	9	10	10	11	15	9	14	12	6	270	新潟
宮城	5	2			2		1	2			3		3	1		1	3	3	1	4	3	3	2	6	45	宮城
三重	15	12	18		9		10	5	11	5	10	6	2	3		7	5	1	4	2	8	3	3	5	144	三重
福岡	10	7	6		12		11	6	7	5	8	3	7	5	6	2	4	2	2	3	3	14	3	5	131	福岡
奈良	14	14	16		7		8	8	5	1	7	3	4	8	6	3	4	3	5	3	6	4	9	4	142	奈良
栃木	12	11	7		7		4	6	8	8	3	6	2	8	6	2	3	6	2	5	7	3	7	4	127	栃木
茨城	2	3	10		3		6	5	3	3	3	3	2	1	1	2	1	1	5	6	6	3	1	4	74	茨城
東京	8	6	8		5		8	8	2	3	5	1		2	6	6	2	3	2	5	5	2	2	3	92	東京
千葉	3	1	1		1		3	3	4	2	2	2	3	2	1	2	1	3	2	3	1	4	2	3	49	千葉
長崎	5	3	2				1	1	1		2			4			3	3	2	1	3	2	2	3	38	長崎
岩手	1	3	1				1	1					1			3	2	2	2	4	4	1	2	3	31	岩手
長野	6	3	2					1	1	2	1	1	1			1	2	1	1		1	1		3	28	長野
北海	2	6	5		4		3	3	2	3	6	4	1	1	4	8	2	10	3	2	5	5	5	2	86	北海

沖縄	1								1					1	1									1			5	沖縄
青森								1					1					1									3	青森
合計	860	759	744	688	624	532	525	537	433	426	387	334	345	362	361	344	330	330	358	359	348	282	286	323	10,877	合計		

(備考) 2022年のデータには新型コロナ罹患を含まない。2021年及び2020年のデータには新型コロナ罹患を含む。2011年のデータに東日本大震災のデータを含む。

出典：<https://anzeninfo.mhlw.go.jp/user/anzen/tok/anst00.html> MHLW, Jaan

https://www.jisha.or.jp/international/topics/202307_08.htmlに戻る。