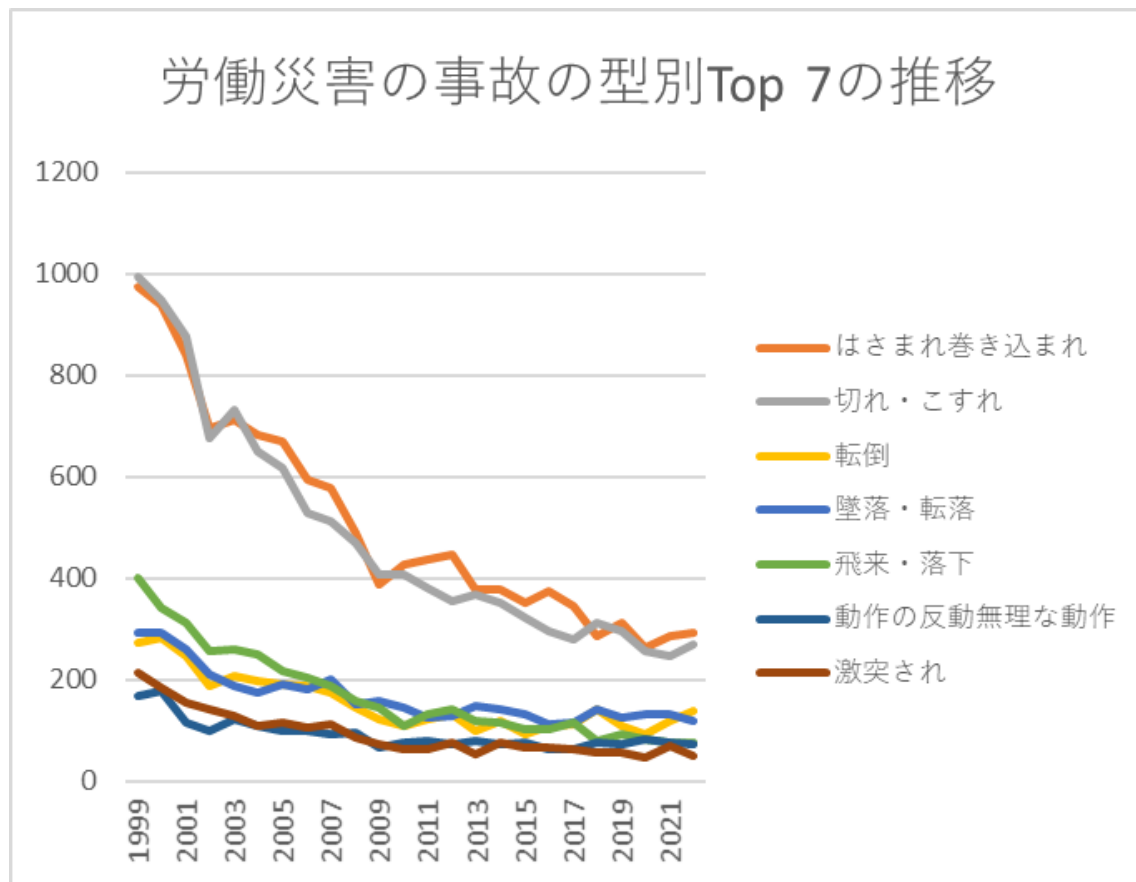
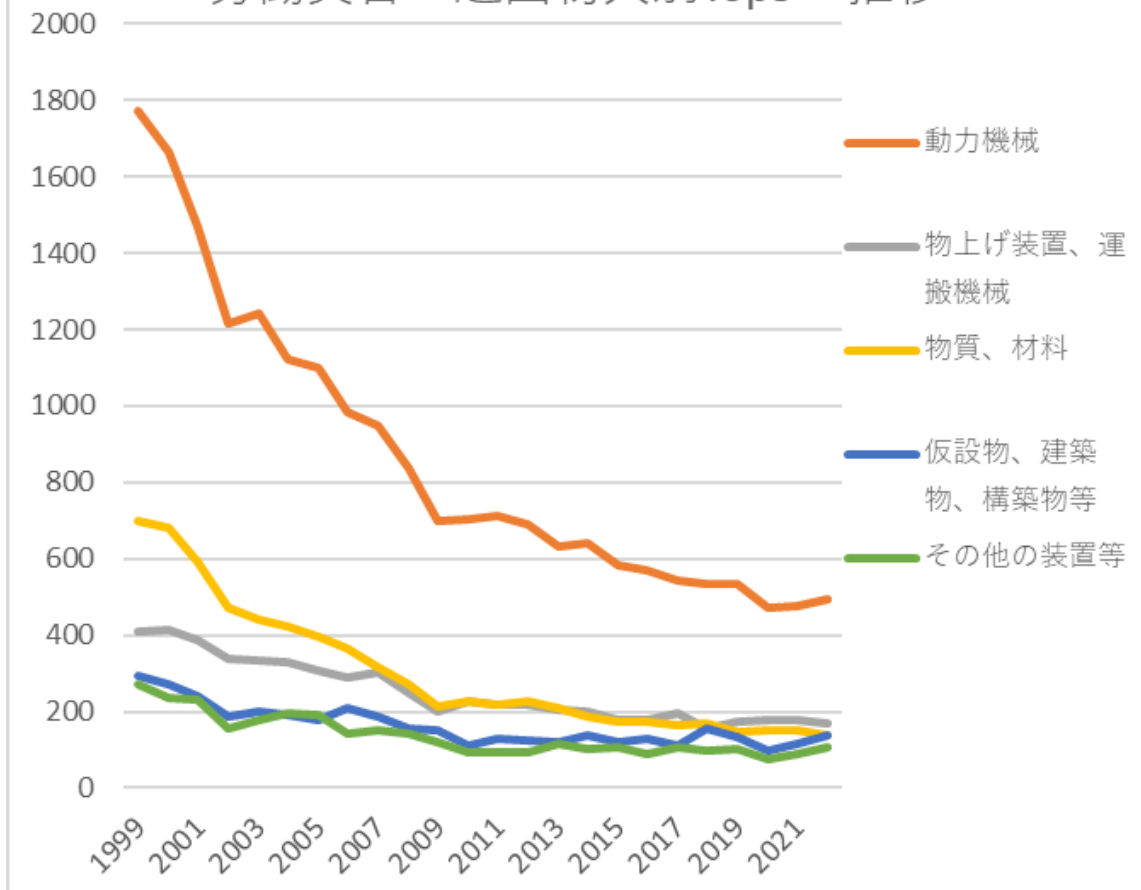


04 木材・木製品における労働災害の推移のグラフ(1999-2022年)



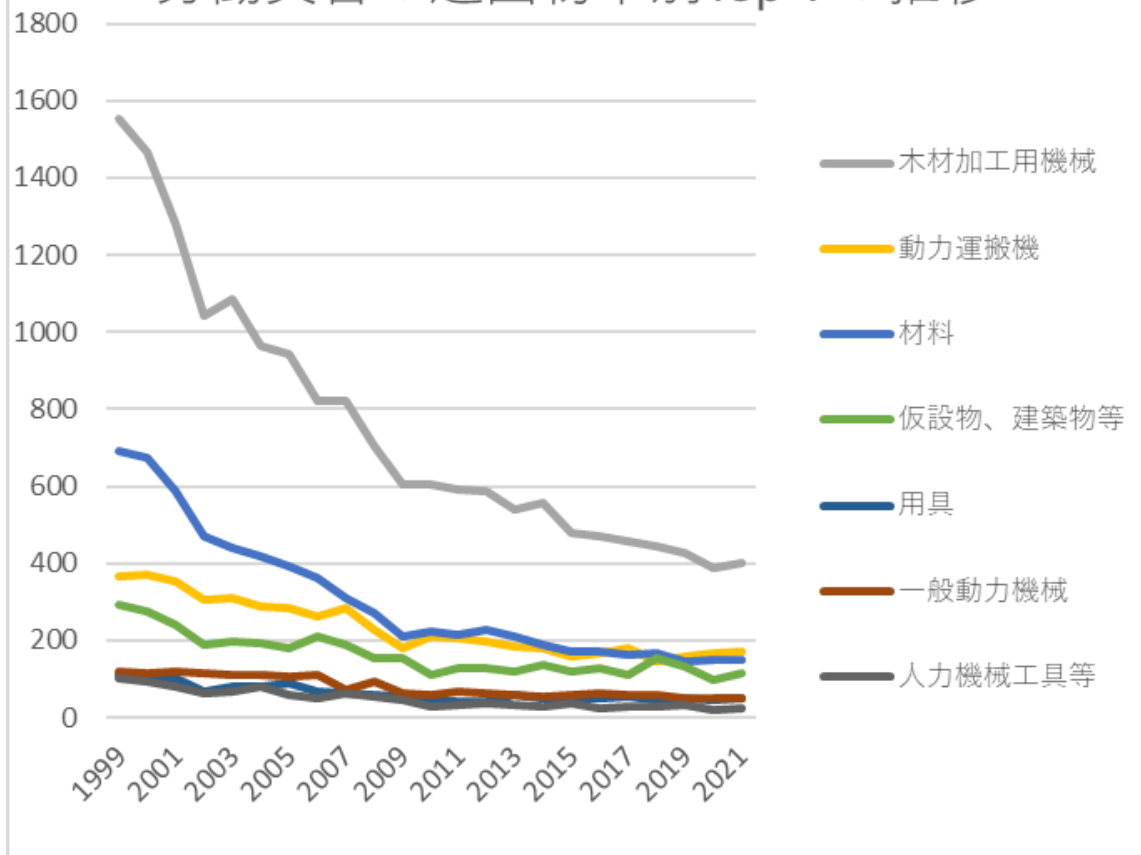
04 木材・木製品における労働災害の事故の型別Top 7の推移(1999-2022年)

# 労働災害の起因物大別Top5の推移



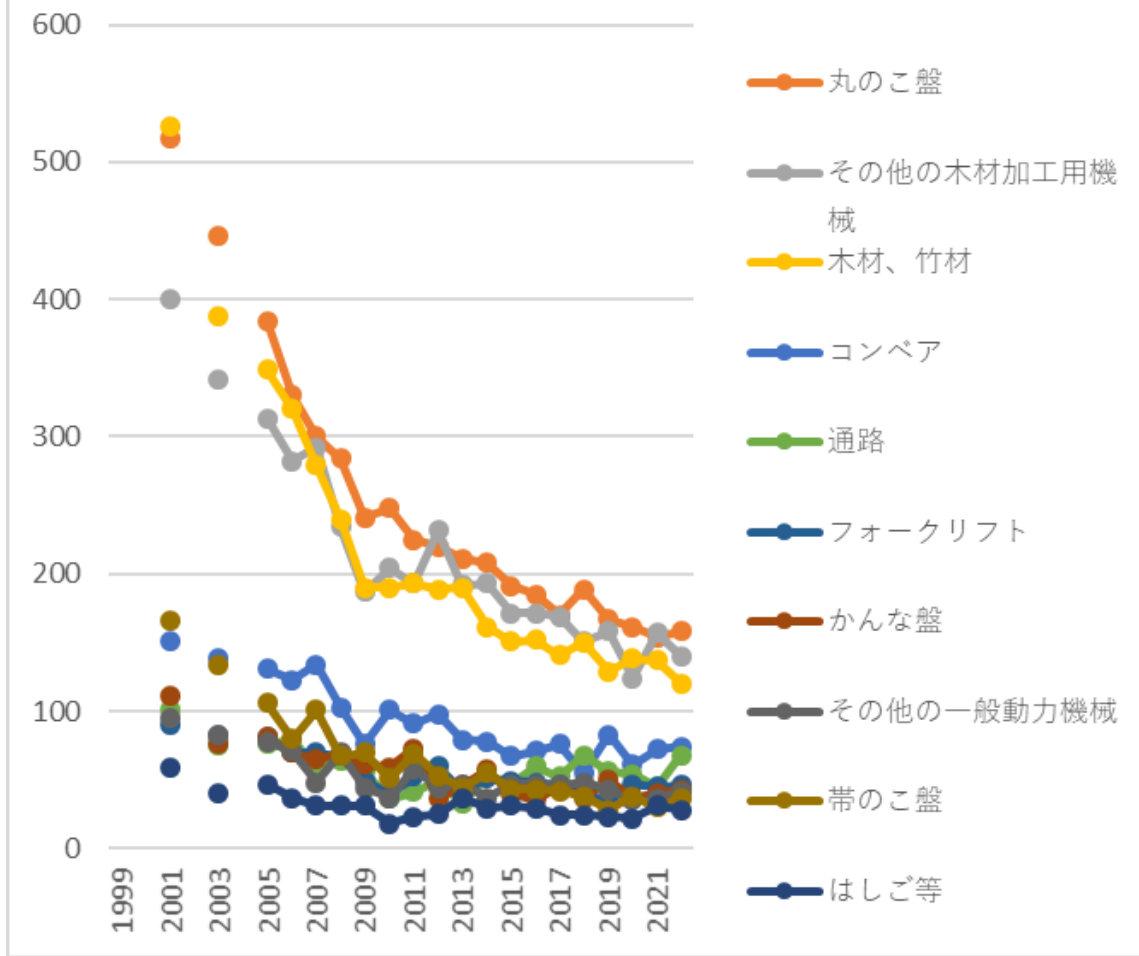
04 木材・木製品における労働災害の起因物大別Top 5の推移(1999-2022年)

# 労働災害の起因物中別Top 7の推移

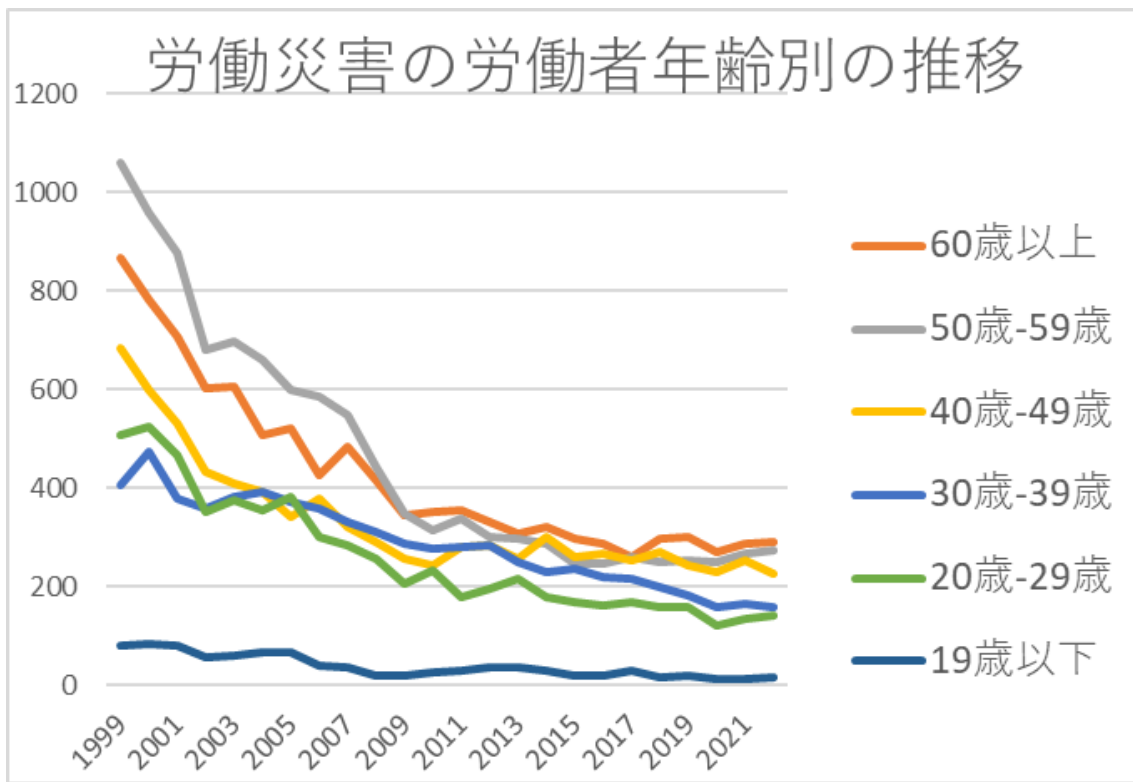


04 木材・木製品における労働災害の起因物中別Top 7の推移(1999-2022年)

# 労働災害の起因物小別Top 10の推移

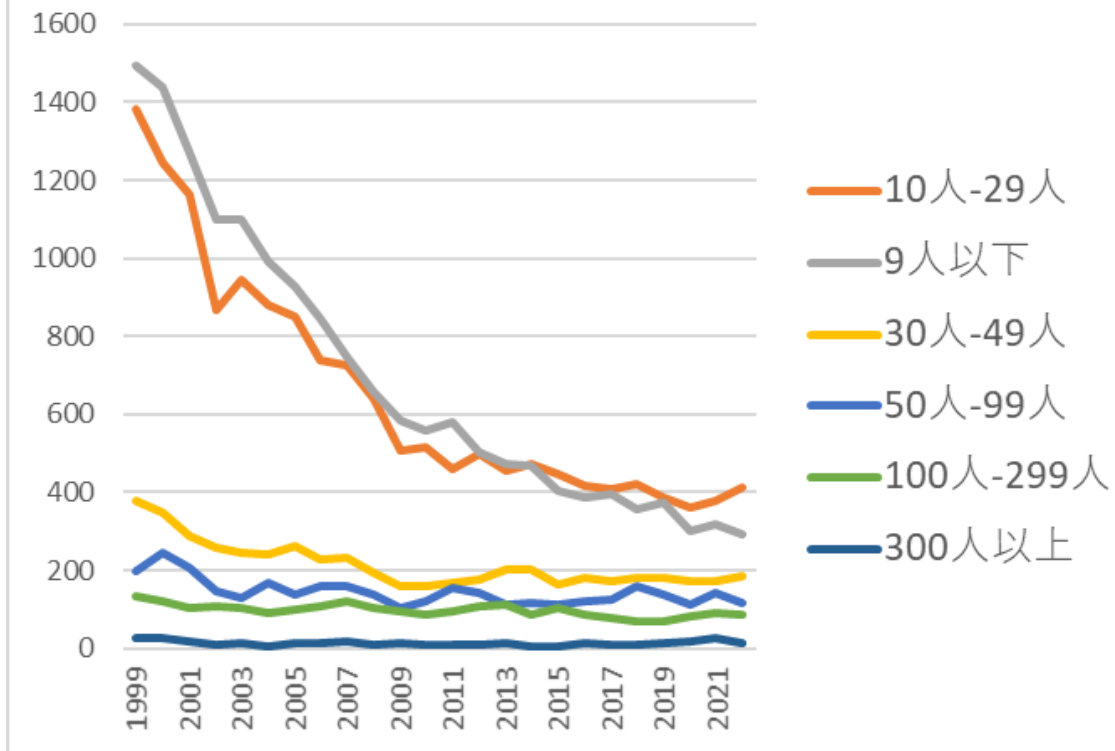


04 木材・木製品における労働災害の起因物小別Top 10の推移 (1999-2022年)



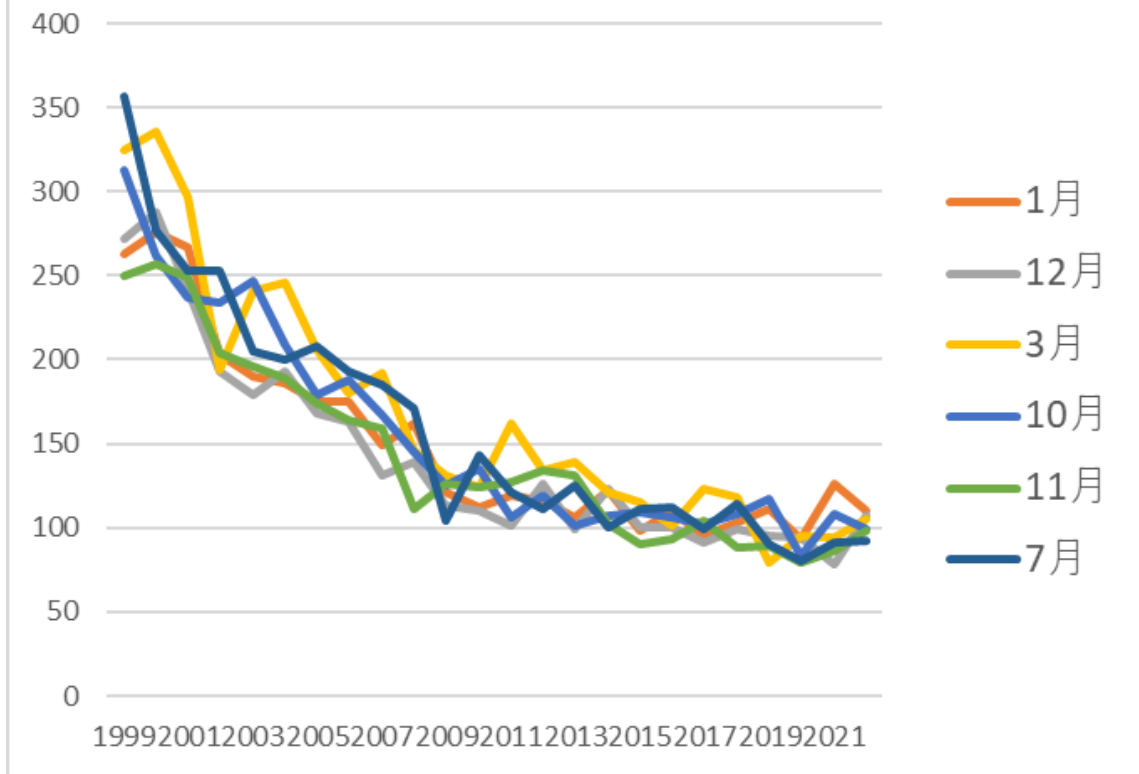
04 木材・木製品における労働災害の労働者年齢別の推移(1999-2022年)

# 労働災害の労働者規模別の推移



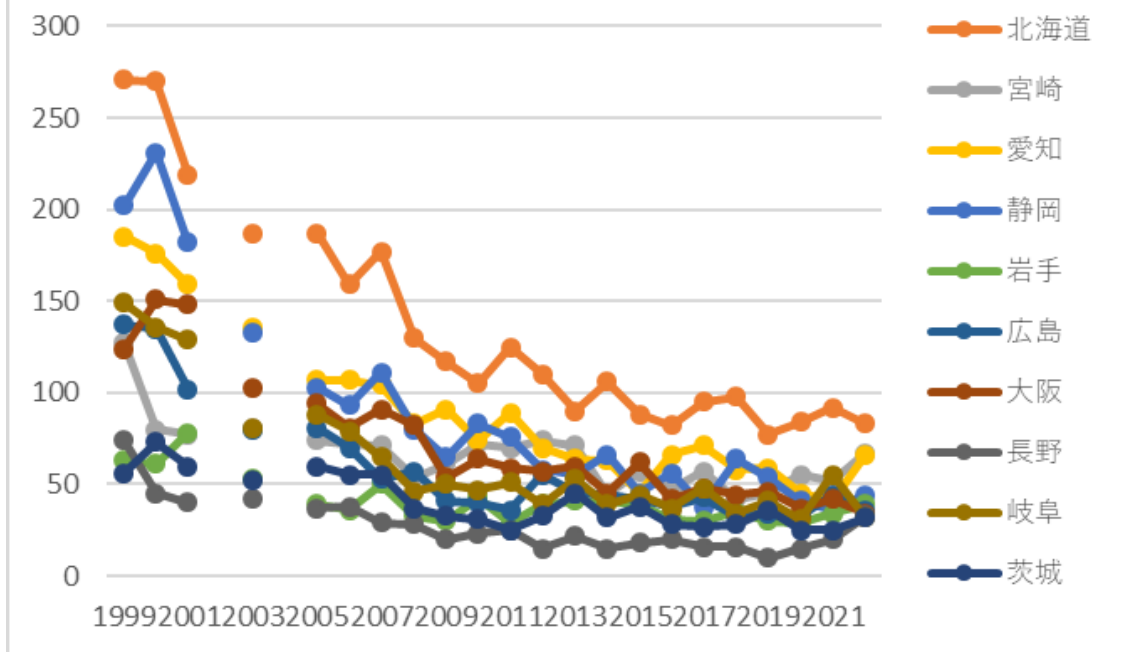
04 木材・木製品における労働災害の労働者規模別の推移(1999-2022年)

# 労働災害の発生月別Top 6の推移



04 木材・木製品における労働災害の発生月別Top 6の推移(1999-2022年)

# 労働災害の都道府県別Top 10の推移



04 木材・木製品における労働災害の都道府県別の推移(1999-2022年)

04 木材・木製品における労働災害の事故の型別Top 7の推移(1999-2022年)

事故の型	1999	2000	2001	2002	2003	2004	2005	2006	2007	2008	2009	2010	2011	2012	2013	2014	2015	2016	2017	2018	2019	2020	2021	2022	合計	事故の型
はさまれ巻き込まれ	974	938	840	697	713	682	668	593	577	489	387	428	437	447	377	377	352	374	346	285	312	264	285	293	12,135	はさまれ巻き込まれ



																									れ	
切れ・ こすれ	996	947	875	677	731	650	617	527	511	470	407	407	380	353	368	351	321	295	278	313	297	255	245	270	11,541	切 れ・ こす れ
転倒	271	282	246	186	208	197	190	186	173	145	122	109	121	130	99	117	93	109	112	141	108	92	119	139	3,695	転倒
墜落・ 転落	293	291	260	210	187	175	191	180	201	152	157	146	125	128	149	141	132	113	115	140	124	130	132	119	3,991	墜 落・ 転落
飛来・ 落下	399	343	311	255	261	248	216	204	186	157	143	109	133	140	119	114	102	102	116	80	93	83	77	75	4,066	飛 来・ 落下
動作の 反動無 理な動 作	166	178	114	97	123	109	97	99	91	95	67	75	80	72	78	73	76	64	62	75	71	82	75	71	2,190	動作 の反 動無 理な 動作
激突さ れ	215	183	153	141	127	110	116	105	112	87	71	62	62	75	54	76	65	65	64	56	55	46	68	49	2,217	激突 され
激突	142	132	121	98	86	98	93	93	74	71	51	52	50	45	56	42	40	48	47	52	57	52	37	46	1,683	激突
交通事 故（道 路）	15	10	15	18	16	11	6	10	10	6	3	7	7	8	14	6	16	5	5	7	6	6	6	15	228	交通 事故 （道 路）



破裂				2	2	3		1					1	1											10	破裂
交通事故（その他）		1					1	3				1		1	1					1	1				10	交通事故（その他）
合計	3,604	3,422	3,048	2,486	2,533	2,375	2,284	2,093	2,006	1,739	1,463	1,446	1,462	1,438	1,365	1,350	1,233	1,206	1,191	1,196	1,161	1,045	1,124	1,110	43,380	合計

04 木材・木製品における労働災害の起因物大別Top 5の推移(1999-2022年)

起因物 (大)	1999	2000	2001	2002	2003	2004	2005	2006	2007	2008	2009	2010	2011	2012	2013	2014	2015	2016	2017	2018	2019	2020	2021	2022	合計	起因物 (大)
動力機械	1,773	1,666	1,468	1,214	1,243	1,121	1,100	984	947	838	698	704	711	692	634	640	585	570	541	534	533	473	476	492	20,637	動力機械
物上げ装置、運搬機械	409	412	386	340	335	329	306	291	303	249	202	227	216	217	204	198	180	177	194	157	172	178	179	170	6,031	物上げ装置、運搬機械
物質、材料	697	679	592	472	442	423	398	365	315	271	213	225	217	229	211	189	173	175	166	167	146	150	151	138	7,204	物質、材料
仮設物、建築物、構築物等	293	273	240	189	198	193	178	209	189	154	152	111	129	126	118	137	118	129	109	155	132	99	116	136	3,883	仮設物、建築物、構築物等

その他の装置等	272	234	230	155	179	194	191	144	151	144	120	94	93	95	115	102	106	88	105	98	101	74	91	105	3,281	その他の装置等
荷	52	62	49	52	49	38	38	34	39	31	28	24	20	32	27	20	26	19	20	22	27	20	22	24	775	荷
その他	73	68	49	35	52	46	45	39	40	34	35	38	37	28	34	33	33	25	27	35	31	28	71	23	959	その他
環境等	35	28	34	29	35	31	28	27	22	18	15	23	39	19	22	31	12	23	29	28	19	23	18	22	610	環境等
合計	3,604	3,422	3,048	2,486	2,533	2,375	2,284	2,093	2,006	1,739	1,463	1,446	1,462	1,438	1,365	1,350	1,233	1,206	1,191	1,196	1,161	1,045	1,124	1,110	43,380	合計

04 木材・木製品における労働災害の起因物中別Top 7の推移(1999-2022年)

起因物 (中)	1999	2000	2001	2002	2003	2004	2005	2006	2007	2008	2009	2010	2011	2012	2013	2014	2015	2016	2017	2018	2019	2020	2021	2022	合計	起因物 (中)
木材加工用機械	1,553	1,467	1,281	1,040	1,084	965	941	821	821	705	603	603	592	587	538	557	479	468	459	442	426	387	400	402	17,621	木材加工用機械
動力運搬機	364	372	353	305	309	286	282	261	284	227	179	210	205	199	186	180	158	168	179	146	159	165	170	149	5,496	動力運搬機
材料	691	672	589	469	438	416	393	361	308	269	210	224	216	226	209	187	171	173	163	165	144	149	150	136	7,129	材料
仮設物、建築物等	293	273	240	189	198	193	178	209	189	154	152	111	129	126	118	137	118	129	109	155	132	99	116	136	3,883	仮設物、建築物等
用具	109	102	103	66	80	80	88	66	62	59	53	47	42	41	60	51	49	49	54	46	50	45	49	54	1,505	用具
一般動力機械	117	116	117	113	109	110	104	110	71	93	64	59	69	62	58	54	60	62	58	59	50	48	48	53	1,864	一般動力機械



等	8	6	6	8	7	2	8	3	3	4	5	1	4	2	2	4		1	4	4	2			4	88	等
その他の起因物	14	17	12	5	18	4	9	9	7	6	5	5	9	3	8	7	4	3	2	4	4	4	44	3	206	その他の起因物
危険物、有害物等	6	7	3	3	4	7	5	4	7	2	3	1	1	3	2	2	2	2	3	2	2	1	1	2	75	危険物、有害物等
車両系木材伐出機械等																	4	4	2	1	4	3	2	2	22	車両系木材伐出機械等
電気設備	4	2		5	1	2	5	1	3	3	1	2	1	6		1	1	3	3		1		2	1	48	電気設備
分類不能	3	3	2	1	6	2	4	3	1	2	4		2	1	4	2			1	3	1	1	1	1	48	分類不能
圧力容器	4	1	3	1		3		1	3	1	1	2	1		2	2	2	1	1	1	1		1	1	33	圧力容器
原動機	2		1	1	1					2	3					1								1	12	原動機
溶接装置						1					2			1					2				1		7	溶接装置
化学設備											1	1													2	化学設備
合計	3,604	3,422	3,048	2,486	2,533	2,375	2,284	2,093	2,006	1,739	1,463	1,446	1,462	1,438	1,365	1,350	1,233	1,206	1,191	1,196	1,161	1,045	1,124	1,110	43,380	合計

## 04 木材・木製品における労働災害の起因物小別Top 10の推移 (1999-2022年)

起因物 (小)	1999	2000	2001	2002	2003	2004	2005	2006	2007	2008	2009	2010	2011	2012	2013	2014	2015	2016	2017	2018	2019	2020	2021	2022	合計	起因物 (小)
丸のこ 盤			517		446		384	330	300	284	241	248	225	220	211	208	191	185	170	189	167	161	154	158	4,989	丸のこ 盤
その他 の木材 加工用 機械			400		341		313	282	292	234	187	204	193	232	192	193	171	171	169	151	158	124	157	140	4,304	その他 の木材 加工用 機械
木材、 竹材			526		388		349	320	279	240	190	190	193	189	190	161	151	152	141	150	129	138	137	120	4,333	木材、 竹材
コンベ ア			151		138		131	123	134	103	76	101	91	98	79	78	67	71	76	55	83	61	72	74	1,862	コンベ ア
通路			101		75		76	79	58	64	56	36	41	50	33	52	47	60	52	68	56	54	45	68	1,171	通路
フォー クリフ ト			90		82		81	70	70	67	49	39	52	60	42	51	49	48	46	39	35	47	45	46	1,108	フォー クリフ ト
かな 盤			111		76		81	70	65	69	61	59	73	36	46	57	40	36	45	37	50	37	40	43	1,132	かな 盤
その他 の一般 動力機 械			95		83		78	71	48	70	44	37	58	44	47	37	47	47	46	48	43	35	36	42	1,056	その他 の一般 動力機 械

帯のご 盤			166		134		106	80	101	67	70	51	69	53	44	55	43	43	42	38	28	38	30	37	1,295	帯のご 盤
はしご 等			59		40		47	37	31	31	31	18	23	25	37	29	31	29	24	24	23	22	31	28	620	はしご 等
トラッ ク			94		66		57	58	67	50	42	54	47	31	56	36	34	40	41	45	31	48	46	25	968	トラッ ク
その他 の用具			42		35		35	25	24	27	19	25	17	15	20	18	14	19	29	17	27	23	18	25	474	その他 の用具
手工具			49		50		32	32	45	41	35	20	25	23	26	22	23	13	20	19	24	15	15	24	553	手工具
作業 床、歩 み板			51		40		37	48	49	23	35	29	26	22	23	30	24	30	19	29	19	17	23	22	596	作業 床、歩 み板
荷姿の 物			47		47		35	32	36	28	25	22	20	32	26	18	25	17	20	22	25	17	21	20	535	荷姿の 物
起因物 なし			35		28		32	27	32	26	26	33	26	24	22	24	29	22	24	28	26	23	26	19	532	起因物 なし
動力伝 導機構			44		24		35	36	25	21	17	23	32	24	23	19	26	24	16	20	29	23	16	19	496	動力伝 導機構
乗用 車、バ ス、バ イク			10		11		6	5	5	4	4	7	4	9	8	6	10	3	4	5	5	4	4	15	129	乗用 車、バ ス、バ イク
金属材 料			47		38		36	34	25	24	15	26	15	20	15	17	12	11	16	12	10	9	10	14	406	金属材 料



その他 の装 置、設 備			39	25	33	22	17	22	12	12	13	10	19	14	18	9	12	17	15	8	14	13	344	その他 の装 置、設 備
階段、 栈橋			28	25	17	19	22	20	20	13	16	15	17	11	12	19	5	22	16	12	19	13	341	階段、 栈橋
その他 の環境 等			16	14	13	8	9	8	2	7	10	7	8	16	4	9	17	15	4	6	10	12	195	その他 の環境 等
建築 物、構 築物			26	16	19	32	22	19	12	14	21	10	21	16	16	12	16	15	7	6	12	11	323	建築 物、構 築物
角のみ 盤、木 工ボー ル盤			33	19	22	12	25	16	10	12	7	13	20	11	11	11	11	8	7	4	5	11	268	角のみ 盤、木 工ボー ル盤
その他 の仮設 物、建 築物、 構築物 等			13	20	16	16	14	14	16	8	10	14	9	8	8	5	10	11	9	3	9	10	223	その他 の仮設 物、建 築物、 構築物 等
チェー ンソー			22	30	12	23	12	17	17	19	7	22	8	14	8	7	7	4	5	9	9	7	259	チェー ンソー

ロール機（印刷ロール機を除く。）			17		19		21	28	14	18	16	18	8	14	9	10	8	12	9	8	5	9	9	7	259	ロール機（印刷ロール機を除く。）
開口部			2		4		1	3	5	4	2	3	2		3	3	2	1		3	8	1	3	7	57	開口部
面とり盤、ルータ、木エフライス盤			32		38		23	24	26	18	17	10	18	11	17	19	15	15	15	15	11	14	5	6	349	面とり盤、ルータ、木エフライス盤
高温・低温環境			5		1		1	4	3	1	1	8	6	5	4	7	3	6	5	8	4	10	3	5	90	高温・低温環境
人力運搬機			25		14		23	17	16	12	10	9	6	11	6	6	9	11	9	10	7	4	7	4	216	人力運搬機
屋根、はり、もや、けた、合掌			16		11		8	11	8	7	7	7	8	11	7	12	3	2	7	1	11	3	4	4	148	屋根、はり、もや、けた、合掌
立木等			9		14		10	7	8	5	9	8	4	5	5	7	4	4	5	4	9	3	4	4	128	立木等



クレーン			4		6		5	6	3	4	7	4	1	3	1	6	3	3	5	3	2	4	2	2	74	クレーン
混合機、粉砕機			1		5		4	6	7	3	2	4	1	2	1	4	3	2	3	1	2	4	1	2	58	混合機、粉砕機
その他の動力運搬機			17		18		10	7	7	7	8	14	10	8	7	11	2	7	13	5	7	6	4	1	169	その他の動力運搬機
その他の材料			11		11		6	7	3	5	5	6	7	14	4	7	8	10	5	2	5	2	2	1	121	その他の材料
足場			3		7		4	1	10	3	4	1	5	4	4	5	6			6	6	3	1	1	74	足場
玉掛用具			2		5		6	4	7	1	3	4	2	1	3	4	4	1	1	5				1	54	玉掛用具
研削盤、バフ盤			5		3		4	1	2	4	2	2	5	4	1		2	3	2	3	7	1		1	52	研削盤、バフ盤
地山、岩石			4		6		3	8	2	3	3		1	2	1	1	1	4	2	1	1	4	1	1	49	地山、岩石
分類不能			2		6		4	3	1	2	4		2	1	4	2			1	3	1	1	1	1	39	分類不能
エレベータ、リフト			5		1		2	6		1	3		2		4	3	4	2			2		2	1	38	エレベータ、リフト

プレス 機械			1		5		4	2	3	1		5	1		1		2	2	1	2	3	1		1	35	プレス 機械
掘削用 機械			1		1		1		3			2	1	2	2	1			1	3	3	1	2	1	25	掘削用 機械
石、 砂、砂 利			5		1		2		1			2	1	3		2			1	1			1	1	21	石、 砂、砂 利
印刷用 機械			1		2		1	3	2	1	1		1	1	1	1	2			1			1	1	20	印刷用 機械
ボイ ラー			3					1	3	1	1	2			2		1	1	1	1	1			1	19	ボイ ラー
送配電 線等							3		1	2	1	2			4			1	2				1	1	18	送配電 線等
伐木等 機械																	3	4	1		3	2	1	1	15	伐木等 機械
乾燥設 備					2			1		1	2		2		2	2			2					1	15	乾燥設 備
有害物					1		2		1	1		1		1	2			1		1	1		1	1	14	有害物
引火性 の物					2		2	1	2							1			1					1	10	引火性 の物
原動機			1		1					2	3				1									1	9	原動機
射出成 型機													1											1	4	射出成 型機













30歳-39歳	406	475	379	358	384	393	373	358	331	312	288	278	281	286	249	231	236	221	215	200	184	159	165	160	6,922	歳-39歳
20歳-29歳	507	525	468	353	377	354	383	301	284	257	205	232	180	196	215	181	169	163	170	158	160	123	134	141	6,236	20歳-29歳
19歳以下	80	85	82	57	60	66	68	42	38	19	21	27	29	38	36	30	21	20	32	16	20	12	13	18	930	19歳以下
合計	3,604	3,422	3,048	2,486	2,533	2,375	2,284	2,093	2,006	1,739	1,463	1,446	1,462	1,438	1,365	1,350	1,233	1,206	1,191	1,196	1,161	1,045	1,124	1,110	43,380	合計

04 木材・木製品における労働災害の労働者規模別の推移(1999-2022年)

労働者規模	1999	2000	2001	2002	2003	2004	2005	2006	2007	2008	2009	2010	2011	2012	2013	2014	2015	2016	2017	2018	2019	2020	2021	2022	合計	労働者規模
10人-29人	1,381	1,246	1,163	868	945	880	852	739	726	639	508	514	458	500	455	474	447	415	408	423	386	361	379	414	15,581	10人-29人



1月	263	276	267	203	190	186	175	175	149	162	121	112	119	116	106	122	98	110	95	103	111	93	126	110	3,588	1月
12月	272	288	242	193	179	193	168	163	131	139	113	110	101	126	99	123	100	100	91	99	95	94	78	107	3,404	12月
3月	325	336	297	194	241	246	206	180	192	146	131	124	162	134	139	121	115	101	123	118	79	95	94	105	4,004	3月
10月	313	262	237	234	247	209	179	188	167	145	125	135	106	119	101	107	109	106	102	108	117	83	108	99	3,706	10月
11月	250	257	249	204	196	189	174	164	159	111	126	124	127	134	131	102	90	93	104	88	89	79	86	98	3,424	11月
7月	357	277	253	253	205	200	208	193	185	171	104	143	121	111	125	100	111	112	99	114	90	80	91	92	3,795	7月
6月	305	299	253	202	213	201	210	200	182	137	113	113	116	109	110	122	116	101	100	96	96	98	74	90	3,656	6月
2月	320	329	265	199	205	180	205	171	155	153	119	109	143	146	100	122	92	103	88	90	99	99	85	86	3,663	2月
9月	299	273	231	187	231	189	182	160	151	138	142	127	120	94	107	106	104	113	96	103	94	86	105	86	3,524	9月
8月	299	271	251	191	208	186	203	171	166	143	120	124	121	124	114	89	91	92	104	85	91	71	94	85	3,494	8月
4月	307	273	253	204	196	214	189	164	170	158	130	102	114	111	120	109	108	98	89	94	95	82	102	78	3,560	4月
5月	294	281	250	222	222	182	185	164	199	136	119	123	112	114	113	127	99	77	100	98	105	85	81	74	3,562	5月
合計	3,604	3,422	3,048	2,486	2,533	2,375	2,284	2,093	2,006	1,739	1,463	1,446	1,462	1,438	1,365	1,350	1,233	1,206	1,191	1,196	1,161	1,045	1,124	1,110	43,380	合計

04 木材・木製品における労働災害の都道府県別の推移(1999-2022年)

県	1999	2000	2001	2002	2003	2004	2005	2006	2007	2008	2009	2010	2011	2012	2013	2014	2015	2016	2017	2018	2019	2020	2021	2022	合計	県
北海道	271	270	219		187		187	159	177	130	117	105	125	110	90	106	88	82	95	98	77	84	92	83	2,952	北海道
宮崎	127	80	77		81		74	72	71	54	61	72	70	74	71	44	57	47	57	42	45	55	52	67	1,450	宮崎
愛知	185	176	159		136		107	107	104	83	91	74	89	70	64	63	45	66	71	58	59	45	41	66	1,959	愛知
静岡	202	231	182		133		103	93	111	80	65	83	76	58	55	66	45	56	38	64	54	41	36	44	1,916	静岡
岩手	63	61	78		53		39	36	50	33	30	43	29	39	41	41	39	31	30	35	30	29	34	39	903	岩手

広島	137	135	102		80		81	70	53	57	41	40	36	55	45	44	42	38	43	33	34	33	44	36	1,279	広島
大阪	124	151	148		103		94	81	91	82	54	64	59	57	60	45	62	42	48	44	46	37	42	34	1,568	大阪
長野	74	45	40		42		37	38	29	28	20	23	25	15	22	15	18	20	16	16	10	15	20	33	601	長野
岐阜	149	136	129		81		88	79	65	46	50	47	51	39	53	39	44	37	48	34	41	31	55	32	1,374	岐阜
茨城	56	73	60		52		60	55	55	37	33	31	25	33	45	32	38	28	27	28	36	25	25	32	886	茨城
岡山	80	64	68		72		57	41	41	38	21	16	28	33	33	23	17	23	28	28	26	32	21	32	822	岡山
愛媛	97	87	76		58		59	61	41	45	32	26	29	27	36	31	31	28	30	23	34	31	24	31	937	愛媛
栃木	74	46	60		42		44	33	33	42	32	29	27	41	27	34	32	31	13	24	29	27	29	28	777	栃木
兵庫	97	91	90		69		59	55	45	40	49	38	49	43	31	42	36	30	26	31	22	18	18	27	1,006	兵庫
福島	86	80	74		59		63	64	55	43	40	38	39	45	35	39	34	33	30	35	24	22	33	26	997	福島
秋田	82	91	56		38		38	55	47	47	25	38	32	38	34	32	26	40	39	50	30	33	34	26	931	秋田
奈良	85	81	83		77		66	68	65	59	36	55	39	42	49	62	41	41	30	40	40	41	48	25	1,173	奈良
大分	100	92	93		82		62	54	71	47	51	41	37	39	29	30	45	40	36	42	37	37	29	25	1,119	大分
熊本	83	62	65		52		54	38	52	42	36	41	34	36	39	36	27	26	27	24	38	21	32	23	888	熊本
鹿児島	51	44	38		33		37	37	23	30	32	25	16	25	20	20	10	20	26	25	32	20	25	23	612	鹿児島
福岡	105	112	91		80		71	63	50	55	30	40	33	39	42	49	27	37	25	32	34	16	23	21	1,075	福岡
埼玉	66	66	58		50		59	58	43	40	26	21	24	25	27	40	31	29	27	19	19	24	24	21	797	埼玉
群馬	69	70	61		54		50	38	29	33	31	38	36	30	26	31	20	24	21	24	18	22	31	21	777	群馬
宮城	50	43	51		41		35	39	45	33	19	10	35	18	14	27	15	14	23	23	22	14	7	21	599	宮城
千葉	50	66	53		50		45	42	30	36	38	34	37	29	31	22	23	36	29	24	23	17	24	20	759	千葉
島根	59	52	36		24		27	31	24	15	20	11	15	23	11	15	17	20	25	23	14	13	16	20	511	島根

三重	107	114	101		81		59	58	53	52	43	45	38	30	25	27	38	34	28	18	24	24	21	19	1,039	三重
徳島	88	76	73		59		57	36	43	31	23	25	23	25	35	20	21	13	15	16	24	13	16	19	751	徳島
富山	75	80	63		52		53	46	39	23	22	24	24	26	21	31	19	19	17	17	17	13	17	19	717	富山
新潟	74	68	73		51		43	47	33	33	32	25	25	27	26	31	26	25	33	20	20	24	15	16	767	新潟
和歌山	67	69	52		50		33	35	42	23	23	28	34	19	22	16	20	13	23	16	17	18	18	16	654	和歌山
山口	36	46	36		32		34	24	29	25	23	16	18	25	27	15	9	19	9	7	13	16	18	16	493	山口
山形	34	43	30		29		20	14	24	25	8	13	12	16	19	17	16	17	16	10	13	13	6	16	411	山形
高知	63	55	53		57		32	36	34	27	25	24	17	20	14	15	26	26	24	17	18	18	17	15	633	高知
石川	41	28	32		21		17	19	14	14	16	7	11	13	12	18	14	10	9	14	7	7	9	15	348	石川
青森	56	48	22		26		19	14	12	15	15	12	13	15	9	8	10	9	12	14	14	14	10	14	381	青森
滋賀	41	31	24		24		29	24	23	24	17	13	17	13	14	16	13	9	7	15	19	13	19	13	418	滋賀
福井	36	34	21		12		24	21	26	23	18	22	20	25	8	9	10	13	12	17	10	9	3	13	386	福井
神奈川	29	28	31		29		27	22	19	23	12	16	19	15	16	14	13	12	8	22	15	1	9	11	391	神奈川
長崎	19	17	17		8		15	13	9	14	10	12	5	9	6	8	9	8	8	12	11	5	8	10	233	長崎
東京	69	42	51		45		26	36	34	36	33	23	23	16	18	16	18	14	15	13	16	11	10	9	574	東京
京都	47	31	36		34		35	27	24	19	16	17	22	19	22	20	18	11	19	15	14	22	20	9	497	京都
香川	37	34	31		44		28	15	16	17	11	11	12	10	12	16	14	8	8	13	11	7	7	7	369	香川
鳥取	15	29	17		12		5	9	15	17	10	12	9	11	8	8	11	9	6	5	11	13	11	6	249	鳥取
佐賀	24	19	20		18		15	18	7	14	13	10	12	7	7	6	5	9	8	6	9	10	14	4	255	佐賀
山梨	21	19	15		18		13	9	8	6	10	7	7	10	7	8	6	6	3	4	2	7	15	4	205	山梨

沖縄	3	6	3		2		4	3	2	3	3	1	6	4	7	3	7	3	3	6	2	4	2	3	80	沖縄
合計	3,604	3,422	3,048	2,486	2,533	2,375	2,284	2,093	2,006	1,739	1,463	1,446	1,462	1,438	1,365	1,350	1,233	1,206	1,191	1,196	1,161	1,045	1,124	1,110	43,380	合計

(備考) 2022年のデータには新型コロナ罹患を含まない。2021年及び2020年のデータには新型コロナ罹患を含む。2011年のデータに東日本大震災のデータを含む。

出典：<https://anzeninfo.mhlw.go.jp/user/anzen/tok/anst00.html> MHLW, Jaan

[https://www.jisha.or.jp/international/topics/202307\\_08.html](https://www.jisha.or.jp/international/topics/202307_08.html)に戻る。