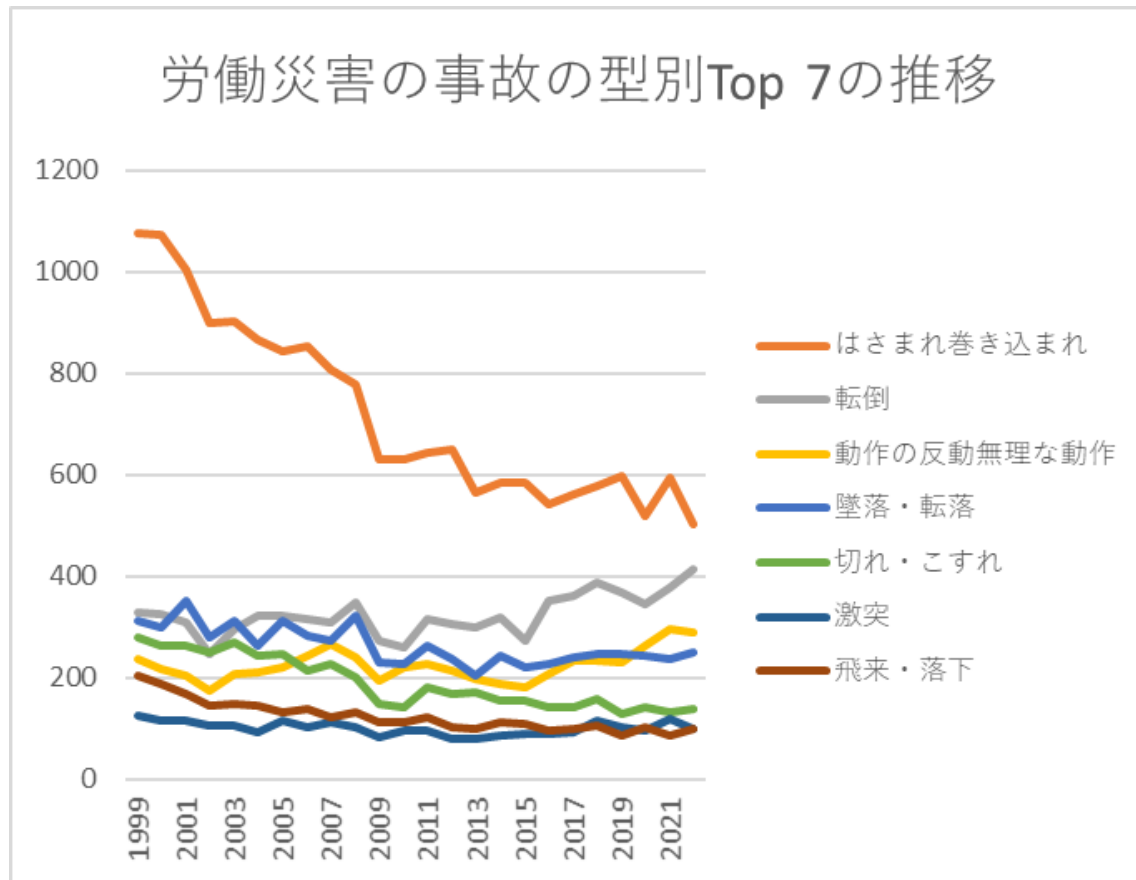
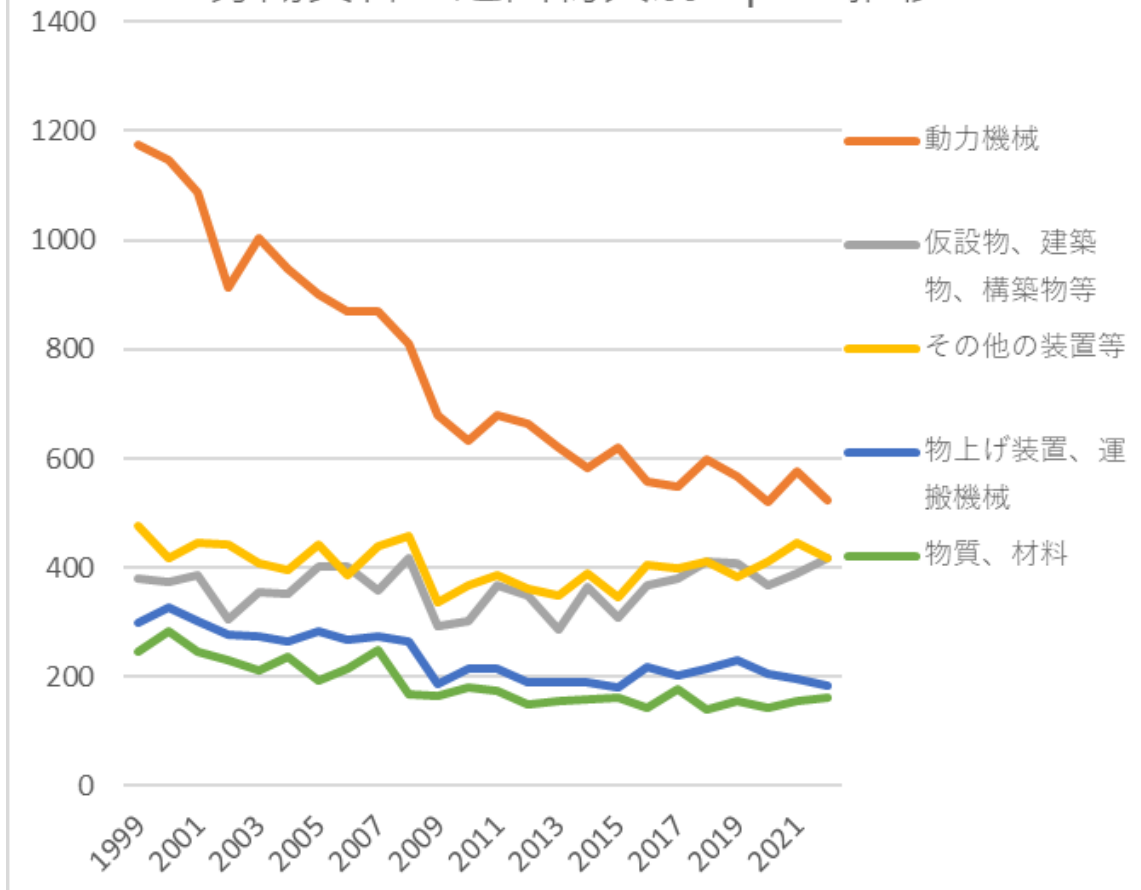


08 化学工業における労働災害の推移のグラフ(1999-2022年)



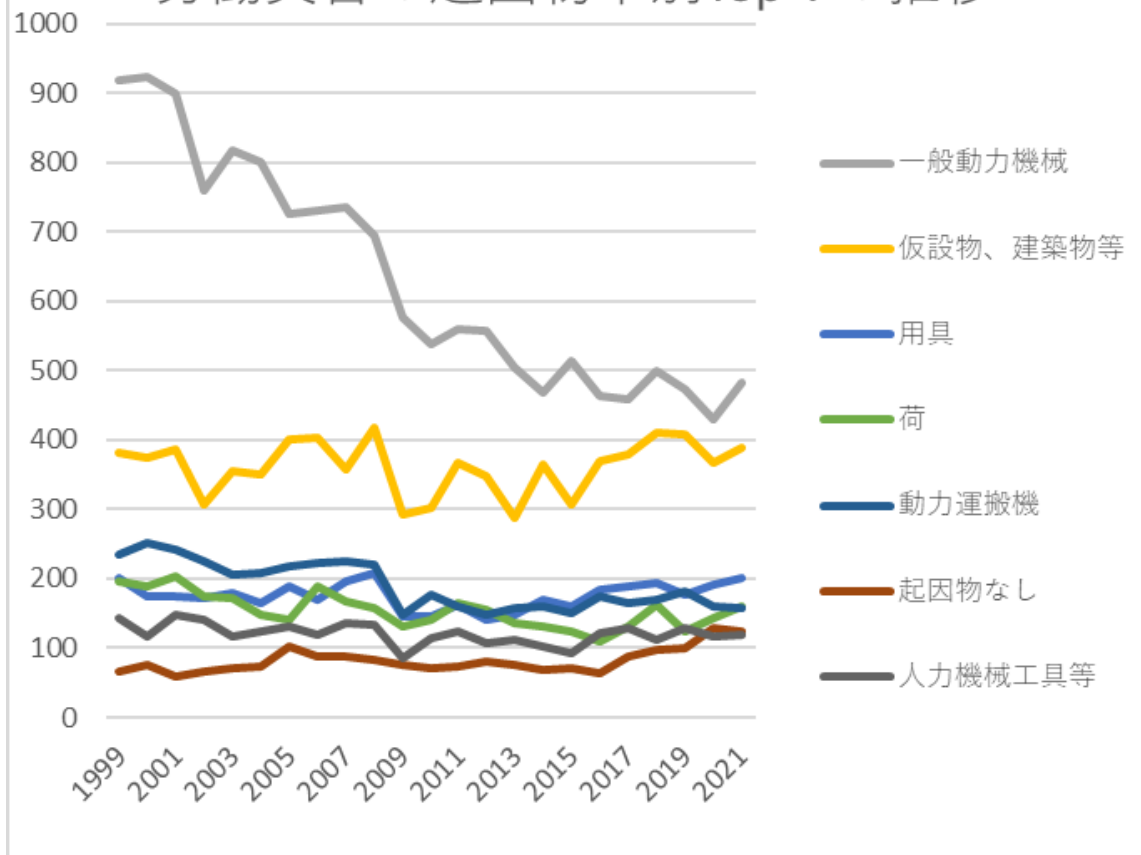
08 化学工業における労働災害の事故の型別Top 7の推移(1999-2022年)

# 労働災害の起因物大別Top5の推移



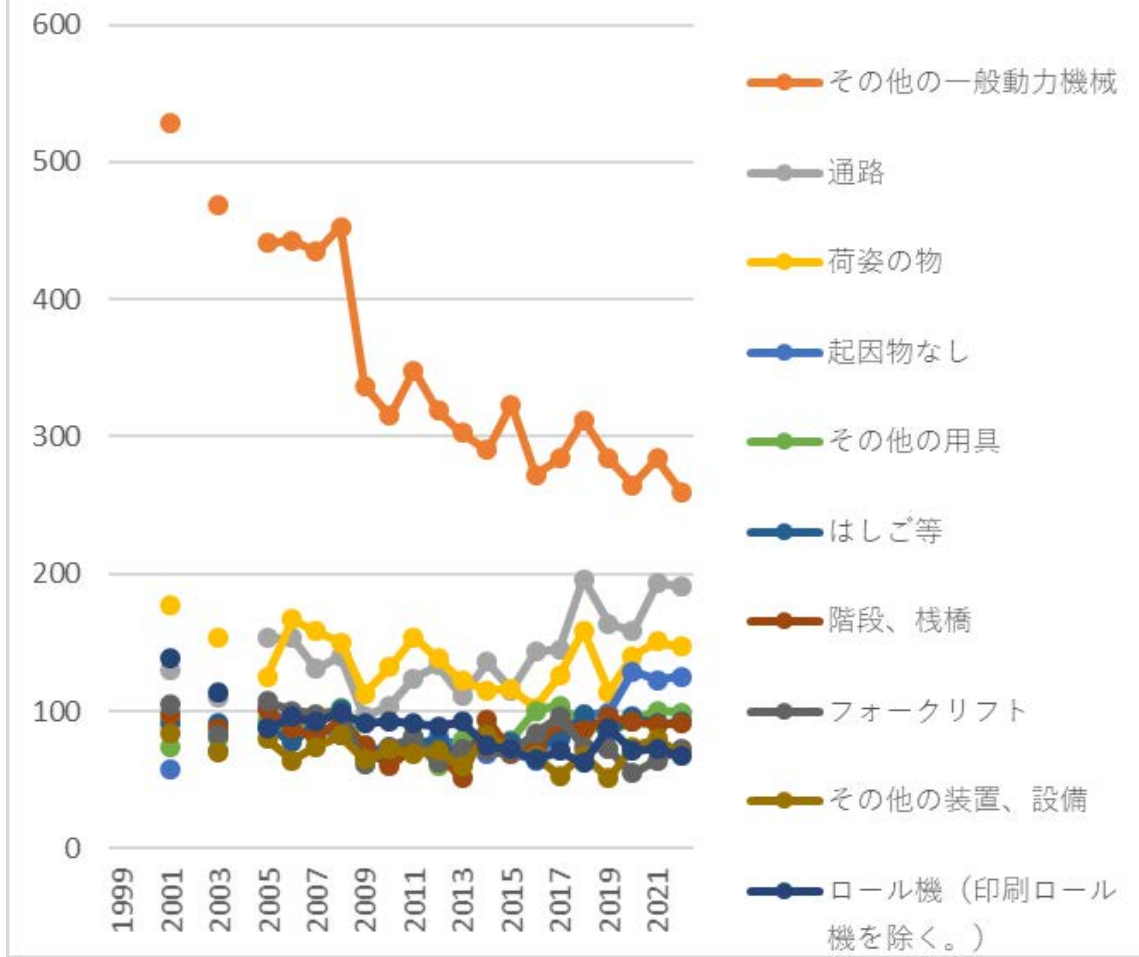
08 化学工業における労働災害の起因物大別Top 5の推移(1999-2022年)

# 労働災害の起因物中別Top 7の推移

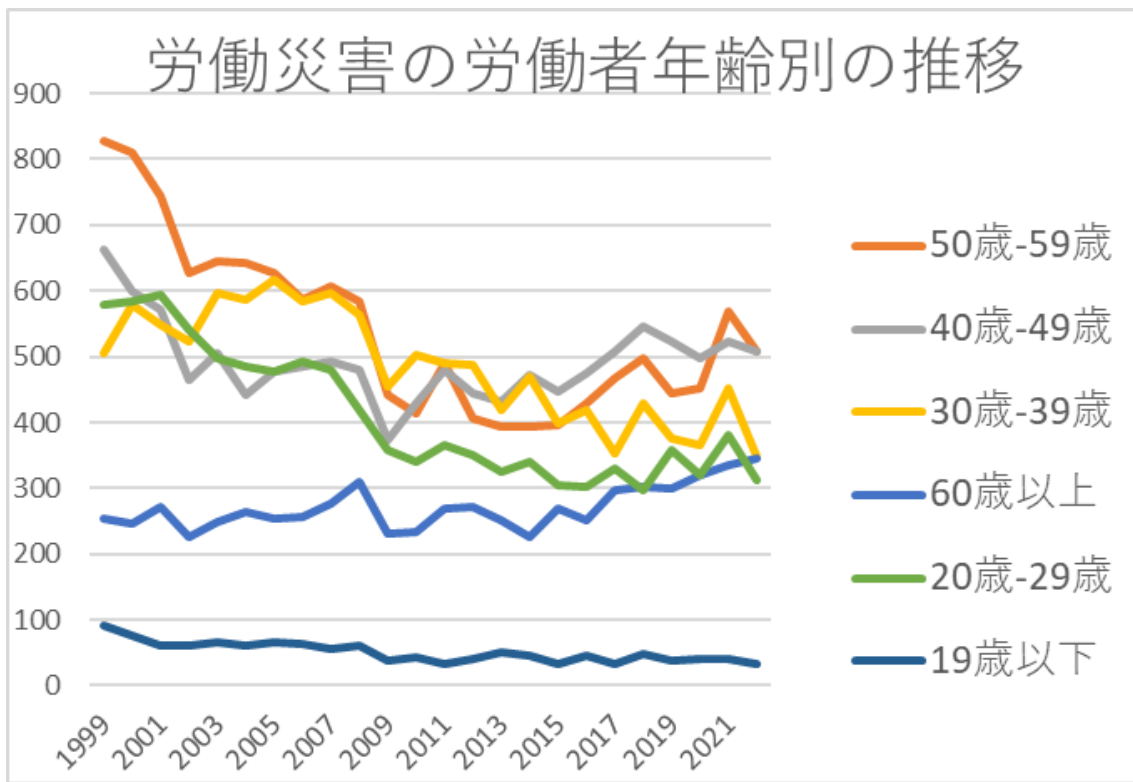


08 化学工業における労働災害の起因物中別Top 7の推移(1999-2022年)

# 労働災害の起因物小別Top 10の推移

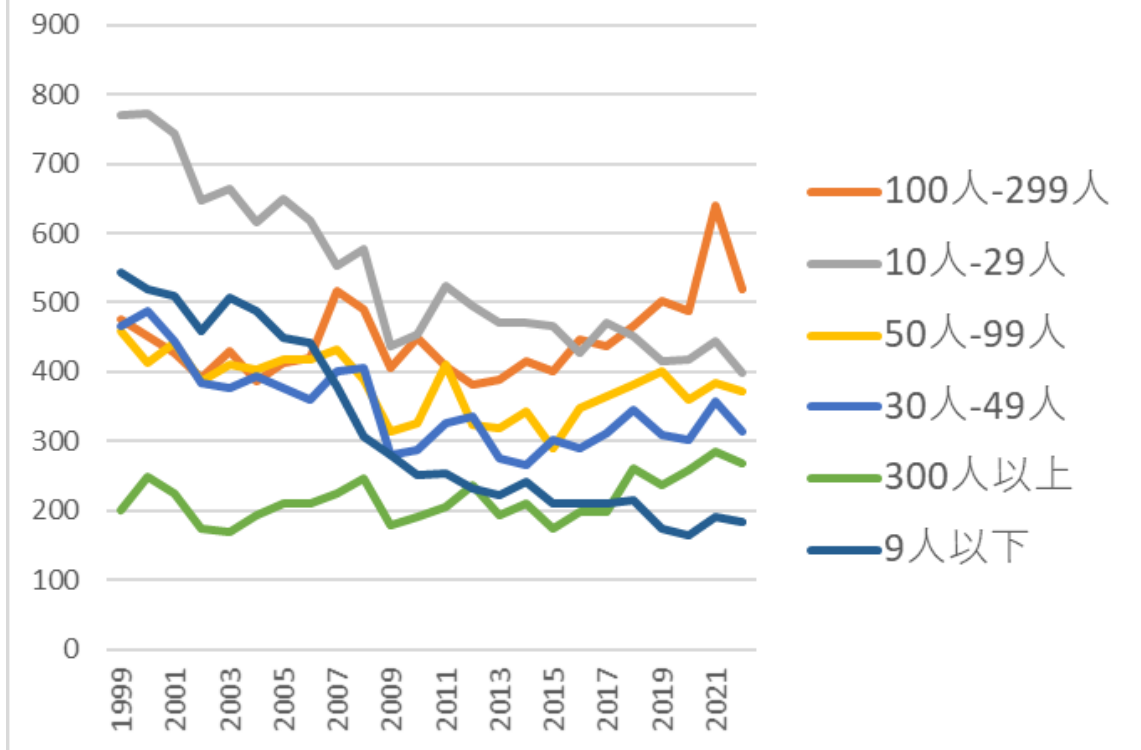


08 化学工業における労働災害の起因物小別Top 10の推移 (1999-2022年)



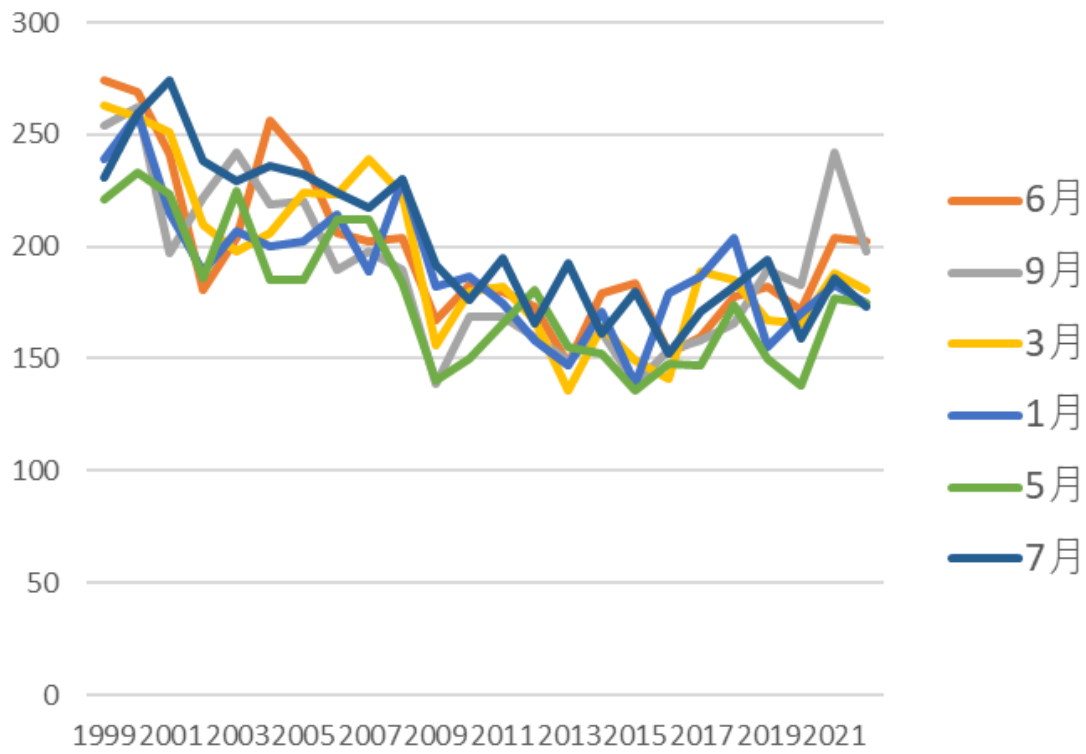
08 化学工業における労働災害の労働者年齢別の推移(1999-2022年)

# 労働災害の労働者規模別の推移



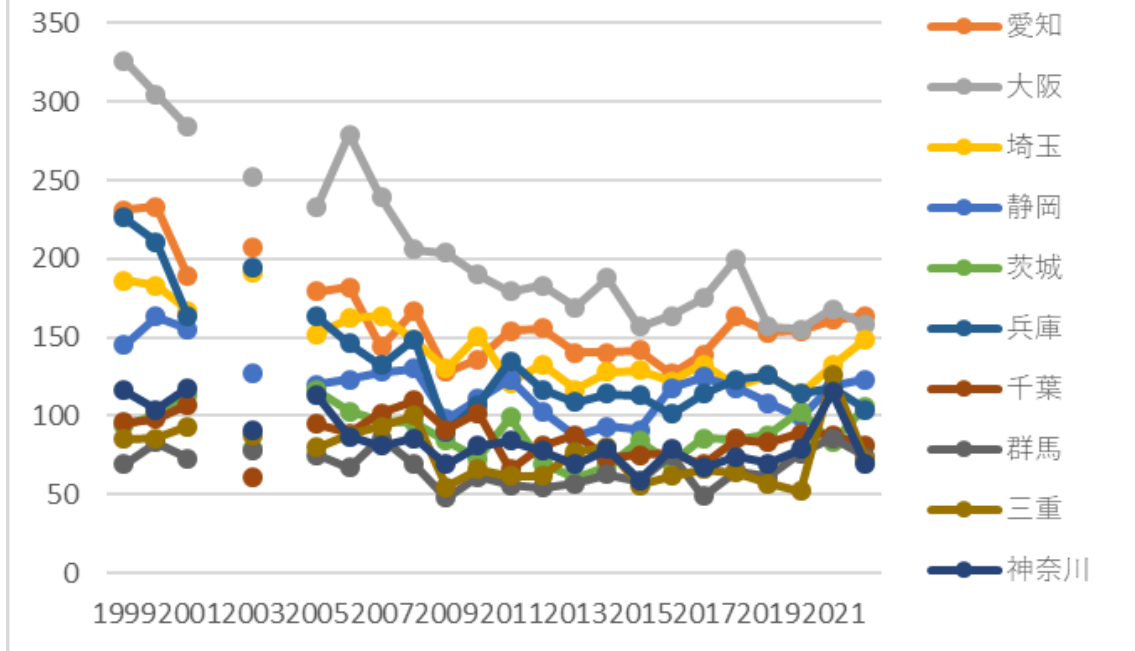
08 化学工業における労働災害の労働者規模別の推移(1999-2022年)

# 労働災害の発生月別Top 6の推移



08 化学工業における労働災害の発生月別Top 6の推移(1999-2022年)

# 労働災害の都道府県別Top 10の推移



08 化学工業における労働災害の都道府県別の推移(1999-2022年)

08 化学工業における労働災害の事故の型別Top 7の推移(1999-2022年)

事故の型	1999	2000	2001	2002	2003	2004	2005	2006	2007	2008	2009	2010	2011	2012	2013	2014	2015	2016	2017	2018	2019	2020	2021	2022	合計	事故の型
はさまれ巻き込まれ	1,075	1,073	1,006	898	901	867	843	855	809	778	629	631	642	649	565	584	584	543	561	579	598	520	594	502	17,286	はさまれ巻き込まれ



																									れ	
転倒	327	324	308	247	294	322	323	314	308	347	272	259	316	306	299	319	274	352	361	386	367	344	378	414	7,761	転倒
動作の 反動無 理な動 作	238	218	205	173	207	210	221	242	266	239	194	220	227	212	196	187	180	208	233	234	229	262	294	289	5,384	動作 の反 動無 理な 動作
墜落・ 転落	313	300	351	279	311	264	313	284	273	321	229	228	264	236	204	244	221	227	239	247	247	243	235	251	6,324	墜 落・ 転落
切れ・ こすれ	279	264	264	250	268	243	246	212	226	202	147	141	182	168	171	155	153	140	140	159	129	141	132	138	4,550	切 れ・ こす れ
激突	124	115	116	106	104	91	115	102	111	102	82	95	96	79	79	87	88	90	92	115	103	95	118	100	2,405	激突
飛来・ 落下	203	186	168	143	148	146	131	137	122	131	111	111	123	103	98	112	108	94	100	105	84	103	85	97	2,949	飛 来・ 落下
激突さ れ	101	111	85	97	84	69	77	83	99	89	47	65	69	53	81	73	58	79	75	72	73	65	75	79	1,859	激突 され
高温・ 低温物 との接	92	90	99	85	70	87	83	74	78	73	60	74	67	54	66	62	46	54	77	70	77	59	78	55	1,730	高 温・ 低温 物と



交通事故 故(その他)	1	1	1			1	1	1	2	1	1	2					2		4			2	1	1	22	事故 (その他)
おぼれ		2	2									9					1		1				1	1	17	おぼれ
合計	2,916	2,891	2,791	2,443	2,558	2,482	2,517	2,469	2,508	2,417	1,895	1,959	2,130	2,001	1,869	1,949	1,844	1,919	1,990	2,120	2,039	1,993	2,301	2,057	54,058	合計

08 化学工業における労働災害の起因物大別Top 5の推移(1999-2022年)

起因物 (大)	1999	2000	2001	2002	2003	2004	2005	2006	2007	2008	2009	2010	2011	2012	2013	2014	2015	2016	2017	2018	2019	2020	2021	2022	合計	起因物 (大)
動力機 械	1,176	1,146	1,089	912	1,002	947	902	870	870	809	678	632	678	665	621	583	620	557	548	597	568	520	576	525	18,091	動力機 械
仮設 物、建 築物、 構築物 等	381	375	387	306	355	351	401	402	358	417	292	301	368	348	288	365	307	369	379	411	408	367	388	419	8,743	仮設 物、建 築物、 構築物 等
その他 の装置 等	477	419	446	442	409	397	443	387	440	459	337	368	386	360	348	390	345	404	399	412	384	411	446	418	9,727	その他 の装置 等
物上げ 装置、 運搬機	298	327	302	278	274	266	282	269	274	265	187	216	215	190	190	191	182	217	202	215	230	205	195	184	5,654	物上げ 装置、 運搬機



械工具等	144	117	148	142	117	125	131	119	137	134	85	115	124	106	111	103	92	121	128	112	129	116	120	124	2,900	械工具等
材料	155	172	137	132	131	125	110	127	134	105	101	111	111	90	100	97	95	75	106	72	85	82	93	109	2,655	材料
金属加工用機械	161	142	120	99	102	87	101	78	75	64	45	47	67	61	57	59	56	56	54	61	55	60	50	69	1,826	金属加工用機械
その他の装置、設備	75	88	84	73	70	65	80	64	74	82	65	72	69	71	60	82	72	67	53	68	51	74	80	69	1,708	その他の装置、設備
危険物、有害物等	92	113	108	100	80	112	82	88	115	63	64	69	63	59	56	63	66	68	70	69	70	60	62	53	1,845	危険物、有害物等
自然環境等	28	25	26	15	28	25	29	26	17	29	14	31	45	32	28	44	16	35	45	51	43	30	43	44	749	自然環境等
乗物	25	36	29	26	39	31	29	20	22	15	23	22	27	21	15	13	8	20	22	24	25	21	16	21	550	乗物
その他の起因物	39	44	22	14	33	30	22	21	34	20	15	18	21	18	26	11	16	17	18	29	26	44	213	19	770	その他の起因物
動力伝導機構	45	38	31	28	31	28	36	24	23	27	26	26	21	19	32	28	22	17	18	19	17	13	18	17	604	動力伝導機構
動力クレーン等	39	40	31	28	29	28	34	27	26	29	17	17	27	20	18	17	23	22	14	22	24	25	22	17	596	動力クレーン等

化学設備	23	19	9	16	17	22	18	18	18	10	10	10	17	16	9	17	8	11	8	19	12	8	24	12	351	化学設備	
木材加工用機械	41	37	25	22	43	23	37	34	31	17	22	17	26	21	23	18	24	19	14	18	18	14	16	10	570	木材加工用機械	
炉、釜等	15	9	14	17	8	5	10	7	5	11	12	9	7	3	8	13	5	5	4	6	8	8	7	7	203	炉、釜等	
压力容器	8	8	9	16	10	6	10	9	8	12	12	9	5	13	5	1	6	7	5	4	4	1	7	4	179	压力容器	
電気設備	6	4	7	6	8	5	3	1	3	3	8	5	1	9	6	4	1	5	10	5	4	10	6	4	124	電気設備	
建設機械等	9	5	12	4	8	5	3	3	3	5	7	5	4	4	3	9	3	1	3		6	3	6	3	114	建設機械等	
分類不能	6	5	13	5	4	6	4	2	12	9	2		3	2	2	6	3	4	4	4	2	1	2	3	104	分類不能	
溶接装置	6		1			3	1					3		1		1		4	1	4		2		1	28	溶接装置	
原動機	1	2	3		1	4		1	3	1	1			2	1	2			1			1	3		27	原動機	
車両系木材伐出機械等																											車両系木材伐出機械等
合計	2,916	2,891	2,791	2,443	2,558	2,482	2,517	2,469	2,508	2,417	1,895	1,959	2,130	2,001	1,869	1,949	1,844	1,919	1,990	2,120	2,039	1,993	2,301	2,057	54,058	合計	









レーン等			3		2		1	4	6	3	2	3	2		1	1	3	2	3	2	9	6	17	20	90	レーン等
その他の起因物			22		33		22	21	34	20	15	18	21	18	26	11	16	17	18	29	26	44	213	19	643	その他の起因物
その他の危険物、有害物等			44		28		24	30	36	27	17	23	20	17	24	16	21	22	34	31	29	26	27	19	515	その他の危険物、有害物等
動力伝導機構			31		31		36	24	23	27	26	26	21	19	32	28	22	17	18	19	17	13	18	17	465	動力伝導機構
高温・低温環境			7		5		9	13	5	11	3	15	16	11	8	14	9	10	18	23	29	16	21	14	257	高温・低温環境
その他の金属加工用機械			36		20		31	19	24	11	7	12	23	9	17	13	14	11	11	10	10	13	8	13	312	その他の金属加工用機械
クレーン			20		22		27	18	17	17	10	11	21	13	13	11	20	14	9	13	16	17	17	12	318	クレーン
化学設備			9		17		18	18	18	10	10	10	17	16	9	17	8	11	8	19	12	8	24	12	271	化学設備
印刷用機械			14		19		16	10	11	10	13	8	9	15	7	6	8	11	10	12	5	5	13	12	214	印刷用機械

旋盤			21		19		15	9	6	14	6	8	11	10	6	10	6	11	9	9	7	8	13	12	210	旋盤
機械装置			26		18		15	21	9	8	17	10	12	18	13	15	8	6	6	4	10	4	9	11	240	機械装置
研削盤、バフ盤			7		7		11	14	12	7	4	4	9	9	6	9	6	8	10	6	7	5	5	9	155	研削盤、バフ盤
ボール盤、フライス盤			18		13		6	7	8	12	7	5	8	9	9	9	10	9	4	12	9	13	8	8	184	ボール盤、フライス盤
丸のこ盤			19		23		29	28	18	12	14	14	22	12	12	11	20	13	14	15	12	10	13	7	318	丸のこ盤
シャー			11		14		11	7	7	4	5	4	3	6	5	6	3	6	3	5	5	5	2	7	119	シャー
玉掛用具			9		8		7	9	6	4	6	9	4	4	2	6	5	8	6	6	7	3	11	6	126	玉掛用具
屋根、はり、もや、けた、合掌			3		9		10	7	6	9	5	3	5	3	4	4	6	4	2	4	5	5	3	6	103	屋根、はり、もや、けた、合掌
引火性の物			12		13		7	15	26	7	19	14	8	11	7	6	7	9	9	6	11	11	7	4	209	引火性の物
その他の動力			8		8		11	6	13	12	9	12	5	4	4	10	8	10	14	10	14	15	13	3	189	その他の動力





運搬・ 積み 用機械			9		3		1		1	2	6	2	3	2		3	3		2		4		5	1	47	運搬・ 積み 用機械
可燃性 のガス			3		4		5	2		1	5	3	4	1	4	1	2	2	1	3	1		3	1	46	可燃性 のガス
帯のこ 盤			2		6		4	2	4		1	1		3	5	1	3	2		3	3	1	2	1	44	帯のこ 盤
その他 の木材 加工用 機械			1		8		1	1	4	2	2	1		2	2	2	1	3				2		1	33	その他 の木材 加工用 機械
遠心機 械					1			2	4	2	1		3				3	4	1	7		1	1	1	31	遠心機 械
その他 の電気 設備			2		1		1		1	2	2	2	1	2	2	1	1		2	2	2	4	2	1	31	その他 の電気 設備
地山、 岩石			2		2		3	1	2		1	3		1	1		1	1	1	2	2	1	2	1	27	地山、 岩石
その他 の溶接 装置												2		1		1		2	1			2		1	10	その他 の溶接 装置
角のみ 盤、木 工ボー								1		1	1		1		1							1		1	7	角のみ 盤、木 工ボー







ラ									1													1	ラ	
支保工													1										1	支保工
基礎工 事用機 械																								基礎工 事用機 械
伐木等 機械																								伐木等 機械
走行集 材機械																								走行集 材機械
架線集 材機械																								架線集 材機械
その他 の車両 系林業 機械																								その他 の車両 系林業 機械
デリッ ク																								デリッ ク
揚貨装 置																								揚貨装 置
機械集 材装 置、運 材索道																								機械集 材装 置、運 材索道

簡易架 線集材 装置																											簡易架 線集材 装置
ストラ ドル キャリ ヤー																											ストラ ドル キャリ ヤー
放射線																											放射線
合計	2,916	2,891	2,791	2,443	2,558	2,482	2,517	2,469	2,508	2,417	1,895	1,959	2,130	2,001	1,869	1,949	1,844	1,919	1,990	2,120	2,039	1,993	2,301	2,057	54,058	合計	

08 化学工業における労働災害の労働者年齢別の推移(1999-2022年)

年齢	1999	2000	2001	2002	2003	2004	2005	2006	2007	2008	2009	2010	2011	2012	2013	2014	2015	2016	2017	2018	2019	2020	2021	2022	合計	年 齢
50歳-59 歳	828	810	745	626	646	642	626	586	608	584	441	413	490	407	393	394	395	428	468	497	445	452	569	508	13,001	50 歳- 59 歳
40歳-49 歳	662	599	572	465	504	442	477	486	492	480	374	429	481	445	431	473	446	475	508	545	522	497	524	507	11,836	40 歳- 49 歳
30歳-39 歳	504	578	549	522	596	587	618	584	597	564	455	503	490	488	420	470	398	418	353	429	376	366	453	349	11,667	30 歳- 39 歳

																										歳
60歳以上	253	245	271	226	248	264	254	257	276	309	230	233	270	271	251	227	268	251	297	303	299	319	334	346	6,502	60歳以上
20歳-29歳	578	584	594	542	497	485	477	492	480	420	357	339	365	350	324	339	305	301	330	298	358	319	380	313	9,827	20歳-29歳
19歳以下	91	75	60	62	67	62	65	64	55	60	38	42	34	40	50	46	32	46	34	48	39	40	41	34	1,225	19歳以下
合計	2,916	2,891	2,791	2,443	2,558	2,482	2,517	2,469	2,508	2,417	1,895	1,959	2,130	2,001	1,869	1,949	1,844	1,919	1,990	2,120	2,039	1,993	2,301	2,057	54,058	合計

08 化学工業における労働災害の労働者規模別の推移(1999-2022年)

労働者規模	1999	2000	2001	2002	2003	2004	2005	2006	2007	2008	2009	2010	2011	2012	2013	2014	2015	2016	2017	2018	2019	2020	2021	2022	合計	労働者規模
100人-	476	452	427	392	431	387	414	421	517	490	406	450	408	381	390	416	401	448	438	467	502	489	639	519	10,761	100人-

299人																										299人
10人-29人	770	772	743	648	663	615	649	618	554	578	436	454	524	494	470	472	466	427	470	452	416	417	445	398	12,951	10人-29人
50人-99人	460	412	441	386	410	404	418	417	433	389	314	325	411	323	318	343	290	347	364	382	400	360	383	373	9,103	50人-99人
30人-49人	466	487	445	383	376	393	376	361	401	406	280	287	327	335	276	265	303	289	311	345	309	303	358	315	8,397	30人-49人
300人以上	201	248	225	175	170	194	210	211	224	247	179	192	206	237	193	211	174	199	197	260	237	259	285	268	5,202	300人以上
9人以下	543	520	510	459	508	489	450	441	379	307	280	251	254	231	222	242	210	209	210	214	175	165	191	184	7,644	9人以下
合計	2,916	2,891	2,791	2,443	2,558	2,482	2,517	2,469	2,508	2,417	1,895	1,959	2,130	2,001	1,869	1,949	1,844	1,919	1,990	2,120	2,039	1,993	2,301	2,057	54,058	合計

## 08 化学工業における労働災害の発生月別Top 6の推移(1999-2022年)

月	1999	2000	2001	2002	2003	2004	2005	2006	2007	2008	2009	2010	2011	2012	2013	2014	2015	2016	2017	2018	2019	2020	2021	2022	合計	月
6月	274	269	241	181	204	256	239	206	202	204	167	183	180	173	148	179	184	152	160	178	182	172	204	202	4,740	6月
9月	254	262	197	222	242	219	220	190	198	190	139	169	169	160	149	162	139	154	158	166	190	183	242	198	4,572	9月
3月	263	258	251	210	198	206	224	223	239	223	156	180	182	167	136	164	149	141	189	185	167	166	188	181	4,646	3月
1月	239	259	215	189	207	200	202	214	189	230	182	187	175	158	147	171	139	179	187	204	155	170	183	175	4,556	1月
5月	221	233	223	186	225	185	185	212	212	184	140	150	166	181	155	152	136	148	147	174	150	138	177	175	4,255	5月
7月	231	259	274	238	229	236	232	224	217	230	192	176	195	166	193	161	180	152	171	182	194	159	186	173	4,850	7月
10月	249	236	255	212	221	218	202	184	215	204	156	167	193	165	159	181	168	182	171	176	161	193	185	172	4,625	10月
2月	264	256	276	213	219	195	205	235	217	225	146	155	182	178	169	182	161	164	181	188	189	181	202	161	4,744	2月
11月	219	242	211	204	198	182	190	201	211	167	156	148	164	171	168	159	156	162	159	193	169	155	170	160	4,315	11月
4月	226	214	248	220	223	212	198	194	220	214	149	149	172	174	156	148	153	165	132	163	164	152	189	157	4,392	4月
12月	216	190	189	172	172	176	200	186	179	137	156	129	182	138	136	140	134	139	165	135	140	146	160	154	3,871	12月
8月	260	213	211	196	220	197	220	200	209	209	156	166	170	170	153	150	145	181	170	176	178	178	215	149	4,492	8月
合計	2,916	2,891	2,791	2,443	2,558	2,482	2,517	2,469	2,508	2,417	1,895	1,959	2,130	2,001	1,869	1,949	1,844	1,919	1,990	2,120	2,039	1,993	2,301	2,057	54,058	合計

## 08 化学工業における労働災害の都道府県別の推移(1999-2022年)

県	1999	2000	2001	2002	2003	2004	2005	2006	2007	2008	2009	2010	2011	2012	2013	2014	2015	2016	2017	2018	2019	2020	2021	2022	合計	県
愛知	231	233	189		207		179	182	144	167	128	136	154	156	140	140	142	127	139	163	153	154	161	164	3,589	愛知
大阪	326	305	284		252		233	279	239	206	204	190	179	183	169	188	157	164	175	200	157	155	168	158	4,571	大阪
埼玉	186	183	167		191		152	162	164	148	130	151	121	133	117	128	129	122	133	119	126	114	132	149	3,157	埼玉
静岡	145	163	155		127		120	123	128	130	98	111	123	103	87	93	91	118	125	118	108	99	119	123	2,607	静岡

茨城	94	101	113		79		116	103	97	96	84	73	99	70	60	68	84	70	86	85	88	103	83	106	1,958	茨城
兵庫	226	211	163		194		163	146	132	149	90	107	135	117	109	114	113	101	114	123	126	114	118	104	2,969	兵庫
千葉	96	98	107		61		95	89	102	110	91	102	66	81	88	73	75	76	69	85	83	89	88	81	1,905	千葉
群馬	69	83	73		78		75	67	86	69	48	61	56	54	57	63	58	75	49	65	61	76	86	74	1,483	群馬
三重	85	86	93		88		80	88	93	100	55	66	62	62	77	80	56	62	66	64	57	52	126	72	1,670	三重
神奈川	116	104	118		91		113	87	81	86	69	81	84	78	69	79	59	79	67	74	70	79	115	69	1,868	神奈川
岐阜	74	106	93		73		86	85	90	71	43	75	71	55	64	59	54	59	50	66	64	67	80	66	1,551	岐阜
岡山	59	54	50		55		57	49	74	66	39	52	56	49	47	58	50	48	46	59	66	58	50	60	1,202	岡山
福島	47	33	48		38		46	50	51	38	41	41	37	36	33	31	25	32	44	47	40	40	57	55	910	福島
福岡	97	95	85		82		70	67	82	65	73	52	71	56	50	53	64	58	57	68	52	62	70	50	1,479	福岡
栃木	74	75	75		73		70	72	65	67	59	48	65	79	58	46	48	56	56	63	73	45	76	49	1,392	栃木
滋賀	60	65	62		74		58	59	57	77	50	47	49	48	67	64	41	57	68	55	66	56	51	49	1,280	滋賀
広島	48	61	73		59		46	40	50	61	46	44	52	56	38	46	38	40	44	40	49	32	46	48	1,057	広島
富山	44	62	35		65		42	55	69	48	54	39	45	49	27	55	46	49	40	47	38	36	42	44	1,031	富山
奈良	78	72	92		71		79	81	73	68	63	56	62	67	68	58	50	51	74	62	61	52	59	43	1,440	奈良
北海道	54	44	53		31		30	31	43	35	38	35	32	37	38	36	22	40	32	30	29	32	56	36	814	北海道
新潟	50	38	43		45		45	54	52	46	29	28	36	28	30	39	22	28	20	30	28	35	41	35	802	新潟
東京	129	119	118		103		84	67	63	63	44	57	53	37	46	48	32	45	51	37	46	36	31	34	1,343	東京
京都	49	31	27		47		39	42	31	28	16	11	28	23	18	14	30	20	24	29	30	31	21	33	622	京都
長野	41	46	31		20		32	27	29	36	16	22	32	23	15	35	39	42	24	23	25	35	26	30	649	長野

山口	55	59	52		45		53	39	48	46	34	29	35	34	33	36	35	35	28	36	43	43	35	28	881	山口
香川	44	29	32		25		31	20	29	23	19	19	27	28	20	19	28	19	21	38	26	23	27	24	571	香川
福井	23	21	42		12		27	22	29	35	15	27	29	29	15	24	24	31	26	28	20	24	33	23	559	福井
佐賀	15	22	15		16		19	15	16	27	12	16	17	11	20	14	13	12	18	33	24	20	17	23	395	佐賀
和歌山	53	36	42		32		37	40	35	22	18	32	35	20	31	15	21	12	27	31	28	28	27	22	644	和歌山
徳島	32	25	23		23		30	22	29	29	26	15	24	21	16	14	26	18	24	18	25	12	25	21	498	徳島
山形	9	23	16		24		20	23	15	18	15	17	23	15	22	10	17	17	22	13	12	13	15	19	378	山形
熊本	21	27	14		13		20	22	39	17	15	10	16	14	16	21	25	23	18	22	20	14	15	18	420	熊本
岩手	17	22	18		16		26	19	23	19	9	10	24	19	15	14	13	22	14	16	13	22	19	17	387	岩手
宮崎	13	15	23		9		18	15	13	14	9	6	4	10	9	9	13	6	13	8	11	21	12	17	268	宮崎
大分	24	18	16		9		6	15	11	13	9	11	11	14	7	16	12	12	15	15	8	9	20	16	287	大分
石川	8	12	15		17		5	12	11	9	7	9	7	11	8	11	6	13	15	13	13	10	17	14	243	石川
山梨	15	15	11		17		18	20	18	21	29	6	15	10	8	15	13	12	15	12	20	10	18	13	331	山梨
愛媛	20	23	35		12		18	14	16	16	12	15	20	21	21	11	13	16	17	13	13	15	19	12	372	愛媛
宮城	31	24	23		40		36	21	23	29	25	23	29	25	19	18	25	20	19	20	16	28	23	11	528	宮城
秋田	11	8	13		11		7	5	12	19	7	5	5	10	8	9	7	3	4	12	13	9	13	9	200	秋田
島根	9	9	7		9		14	7	13	5	5	5	15	8	7	6	4	11	12	12	10	12	16	8	204	島根
鹿児島	8	11	10		5		9	8	7	4	3	3	4	3	5	5	7	4	5	12	8	11	10	7	149	鹿児島
長崎	6	2	7		5			8	7	5	3	3	4	3	2	2	4	2	6	2	3	2	5	6	87	長崎
高知	3	4	5		4		2	2	6	3	4	3	4	6	6	5	3	5	6	1	6	7	7	5	97	高知

沖縄	3	5	4		3		2	6	3	4	2	4	3	2	5	2	2	3	5	5	3	1	6	5	78	沖縄
青森	10	7	9		3		1	3	1	3	3	3	4	5	1	2	3	1	5	2	2	3	9	4	84	青森
鳥取	8	6	12		4		8	6	9	6	6	3	7	2	3	3	5	3	2	6	6	4	11	3	123	鳥取
合計	2,916	2,891	2,791	2,443	2,558	2,482	2,517	2,469	2,508	2,417	1,895	1,959	2,130	2,001	1,869	1,949	1,844	1,919	1,990	2,120	2,039	1,993	2,301	2,057	54,058	合計

(備考) 2022年のデータには新型コロナ罹患を含まない。2021年及び2020年のデータには新型コロナ罹患を含む。2011年のデータに東日本大震災のデータを含む。

出典：<https://anzeninfo.mhlw.go.jp/user/anzen/tok/anst00.html> MHLW, Jaan

[https://www.jisha.or.jp/international/topics/202307\\_08.html](https://www.jisha.or.jp/international/topics/202307_08.html)に戻る。