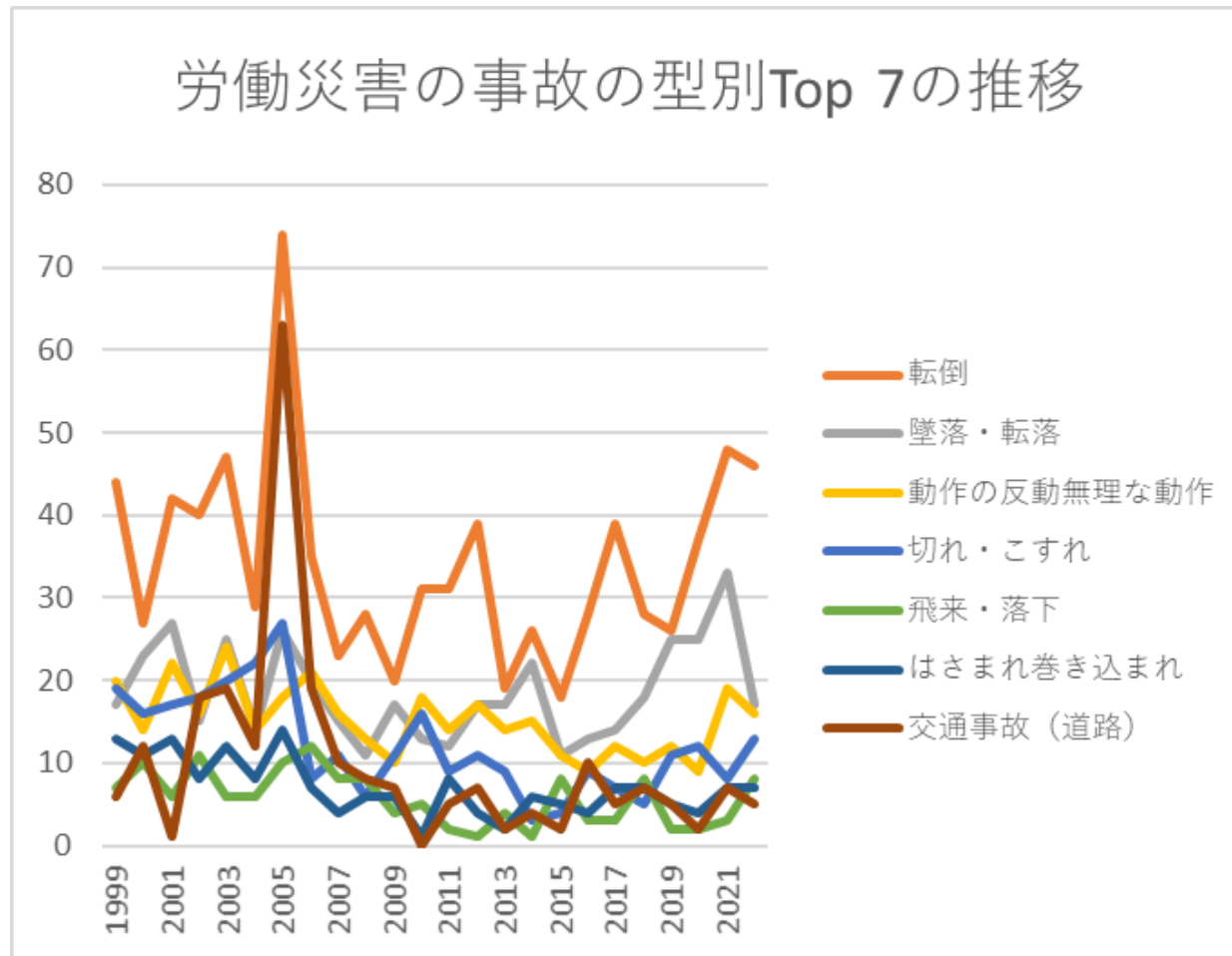
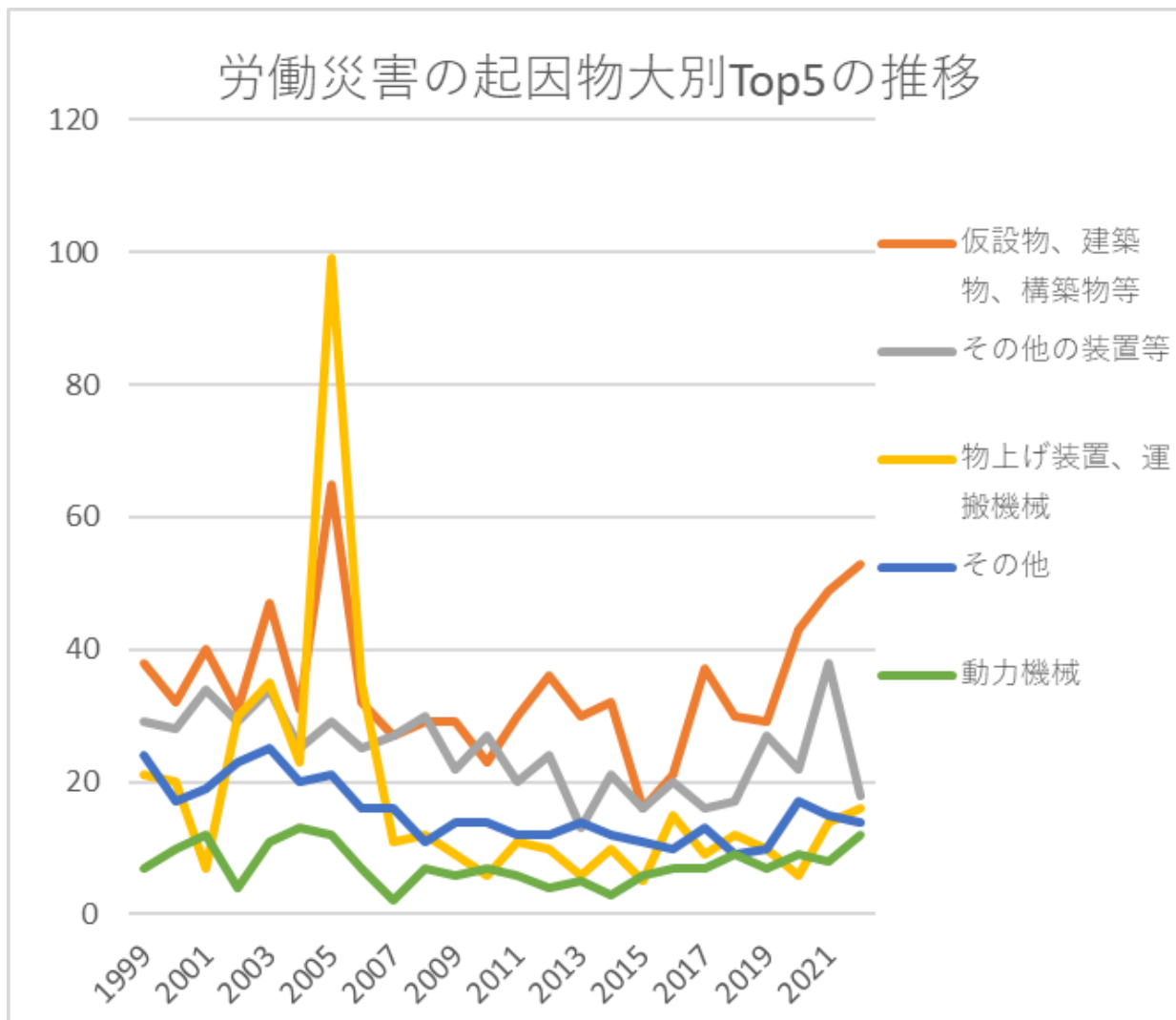


16 官公署における労働災害の推移のグラフ(1999-2022年)

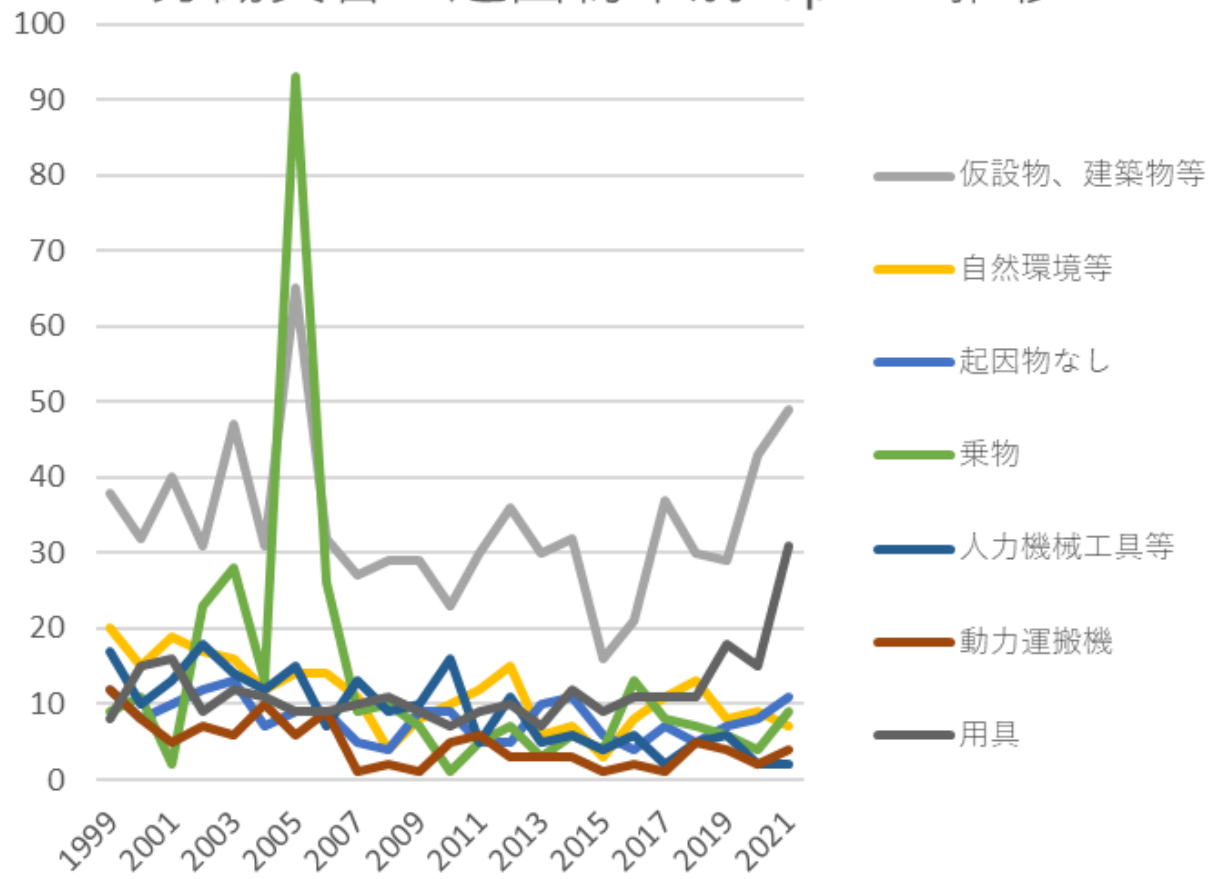


16 官公署における労働災害の事故の型別Top 7の推移(1999-2022年)



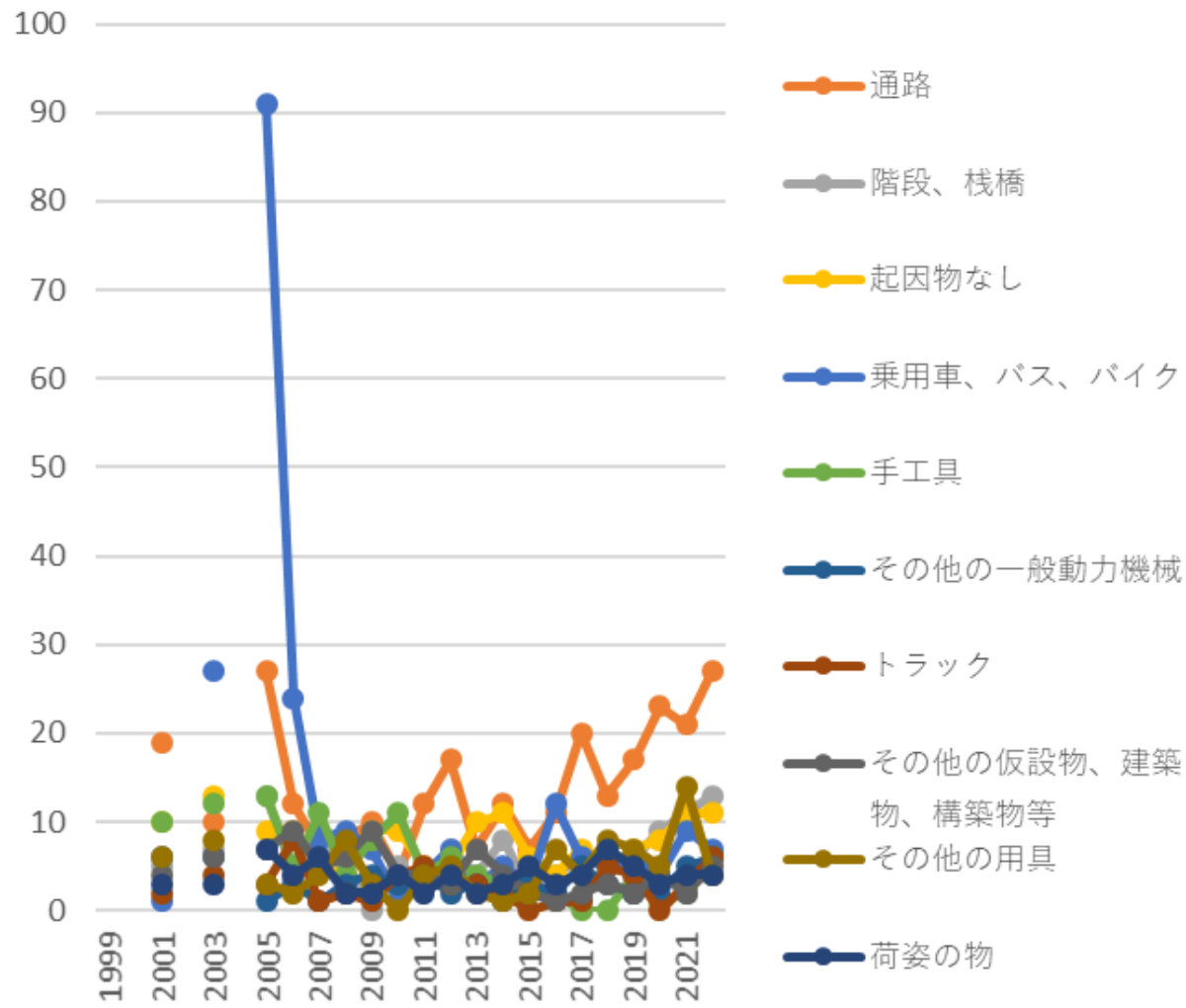
16 官公署における労働災害の起因物大別Top 5の推移(1999-2022年)

労働災害の起因物中別Top 7の推移



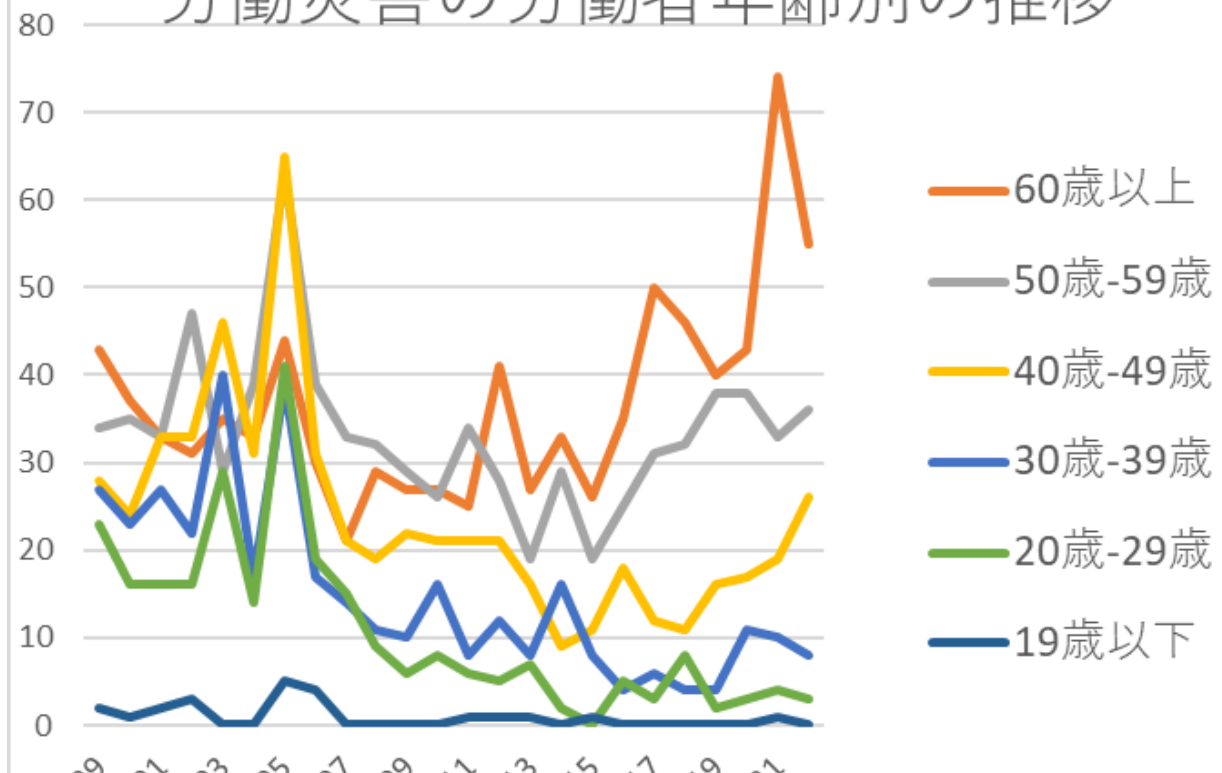
16 官公署における労働災害の起因物中別Top 7の推移(1999-2022年)

労働災害の起因物小別Top 10の推移



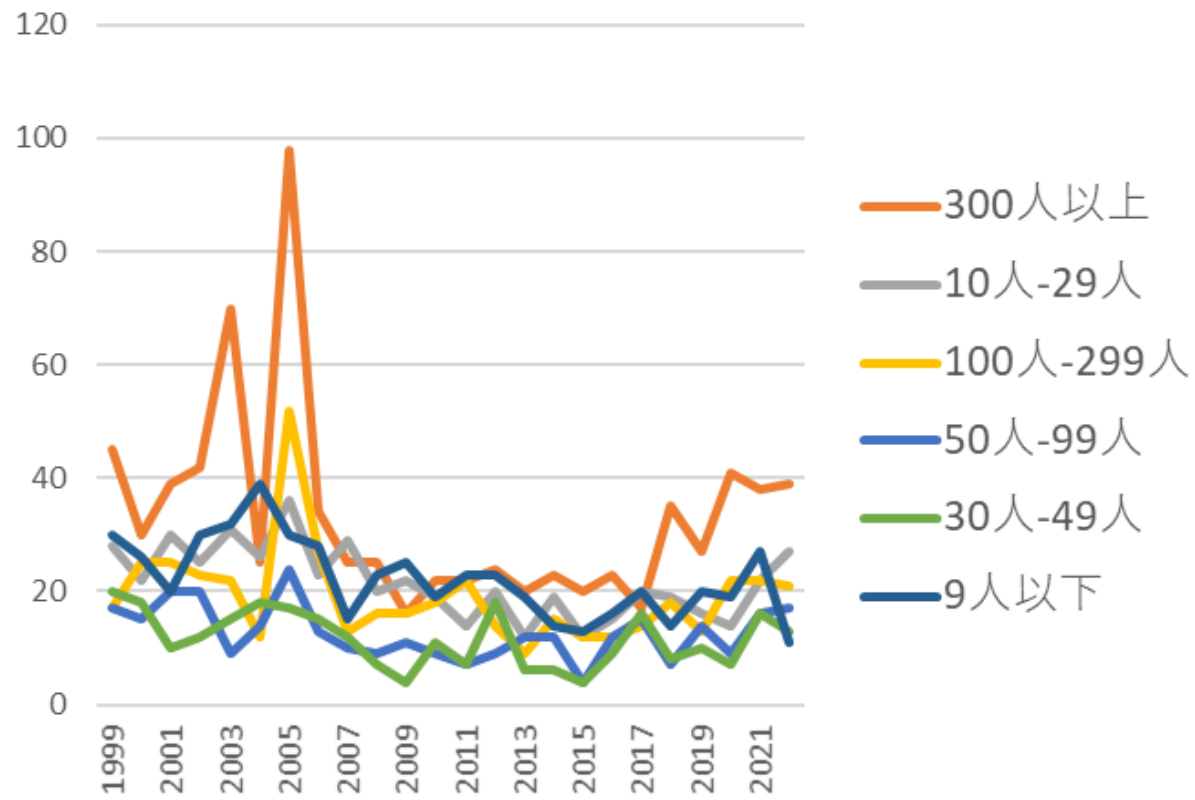
16 官公署における労働災害の起因物小別Top 10の推移 (1999-2022年)

労働災害の労働者年齢別の推移



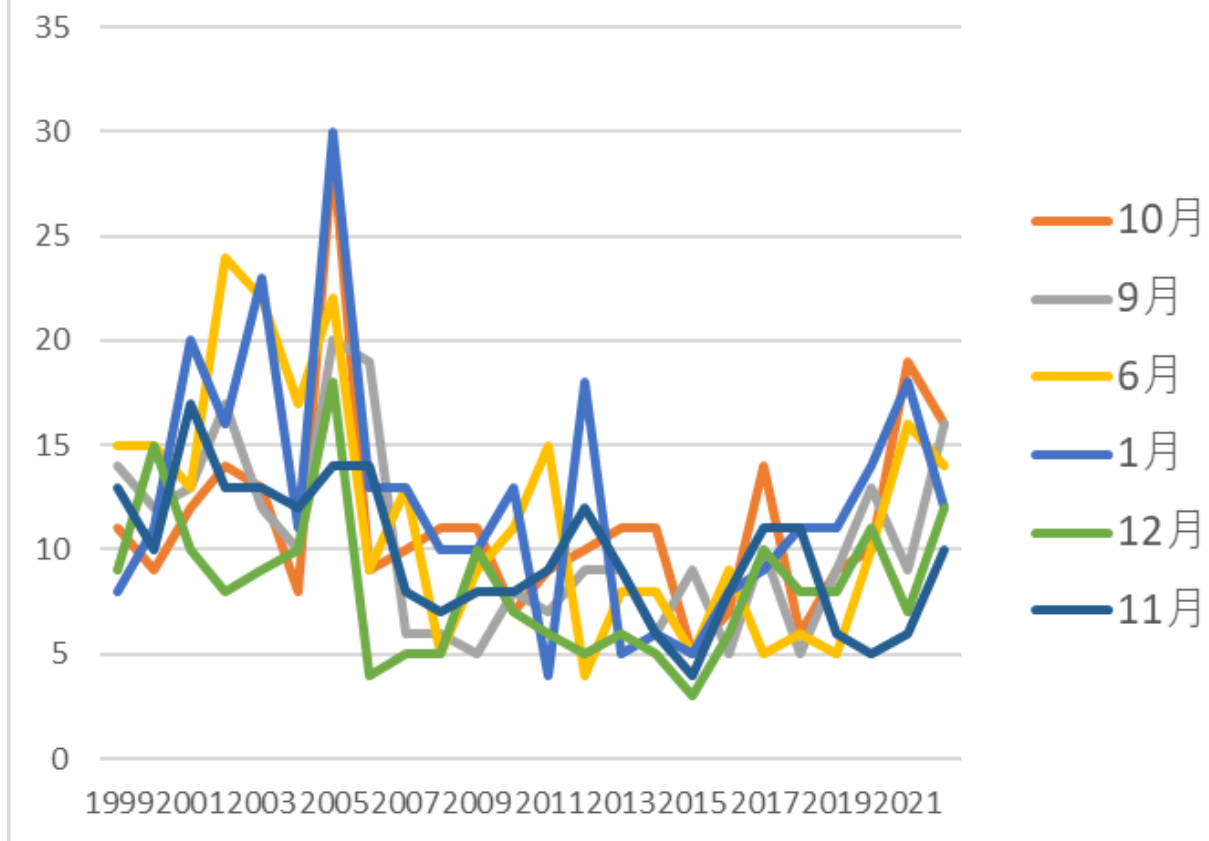
16 官公署における労働災害の労働者年齢別の推移(1999-2022年)

労働災害の労働者規模別の推移



16 官公署における労働災害の労働者規模別の推移(1999-2022年)

労働災害の発生月別Top 6の推移



16 官公署における労働災害の発生月別Top 6の推移(1999-2022年)

転落	17	23	27	15	25	14	26	20	15	11	17	13	12	17	17	22	11	13	14	18	25	25	33	17	447	落・ 転落
動作の 反動無 理な動 作	20	14	22	16	24	14	18	21	16	13	10	18	14	17	14	15	11	9	12	10	12	9	19	16	364	動作 の反 動無 理な 動作
切れ・ こすれ	19	16	17	18	20	22	27	8	11	6	11	16	9	11	9	3	4	9	7	5	11	12	8	13	292	切 れ・ こす れ
飛来・ 落下	7	10	6	11	6	6	10	12	8	8	4	5	2	1	4	1	8	3	3	8	2	2	3	8	138	飛 来・ 落下
はさま れ巻き 込まれ	13	11	13	8	12	8	14	7	4	6	6	1	8	4	2	6	5	4	7	7	5	4	7	7	169	はさ まれ 巻き 込ま れ
交通事 故（道 路）	6	12	1	18	19	12	63	19	10	8	7		5	7	2	4	2	10	5	7	5	2	7	5	236	交通 事故 （道 路）

																										路)
激突	6	5	3	5	7	4	4	6	3	8	7	4	3	5	3	5	2	4	5	5	5	6	8	5	118	激突
その他	6	6	2	4	3	6	4	3	1	1	2	3	2	1	3	2	1	2	2	1	3	2	2	5	67	その他
激突され	4	8	7	6	6	6	6	3	8	3	5	4	4	5	3	2		3	5	5	3	8	2	3	109	激突され
高温・低温物との接触	9	3	3	7	9	7	1	5	4	4	4	1	3	1				2	1	4	2	3	4	1	78	高温・低温物との接触
崩壊・倒壊	3			2		3	6	1		1	1					1	1		1	1	1	1		1	24	崩壊・倒壊
分類不能	1	1			1	1	1		1						1		1							1	9	分類不能
交通事故(その他)				1			1				2						1			1	1		1		8	交通事故(その他)

踏抜き			1								1		1													6	踏抜き
有害物との接触	1			1		2	2																			6	有害物との接触
おぼれ												1	2													3	おぼれ
感電	1														1											2	感電
爆発																											爆発
破裂																											破裂
火災																											火災
合計	157	136	144	152	179	134	257	140	104	100	94	98	95	108	78	89	65	87	102	101	100	112	141	128	2,901	合計	

16 官公署における労働災害の起因物大別Top 5の推移(1999-2022年)

起因物 (大)	1999	2000	2001	2002	2003	2004	2005	2006	2007	2008	2009	2010	2011	2012	2013	2014	2015	2016	2017	2018	2019	2020	2021	2022	合計	起因物 (大)
仮設 物、建 築物、 構築物 等	38	32	40	31	47	31	65	32	27	29	29	23	30	36	30	32	16	21	37	30	29	43	49	53	830	仮設 物、建 築物、 構築物 等

その他の装置等	29	28	34	29	34	25	29	25	27	30	22	27	20	24	13	21	16	20	16	17	27	22	38	18	591	その他の装置等
物上げ装置、運搬機械	21	20	7	30	35	23	99	35	11	12	9	6	11	10	6	10	5	15	9	12	10	6	14	16	432	物上げ装置、運搬機械
その他	24	17	19	23	25	20	21	16	16	11	14	14	12	12	14	12	11	10	13	9	10	17	15	14	369	その他
動力機械	7	10	12	4	11	13	12	7	2	7	6	7	6	4	5	3	6	7	7	9	7	9	8	12	181	動力機械
環境等	20	15	19	17	16	12	14	14	11	4	8	10	12	15	6	7	3	8	11	13	8	9	7	11	270	環境等
荷	8	6	3	7	3	4	8	5	6	2	5	4	2	5	2	3	5	3	4	8	5	3	4	4	109	荷
物質、材料	10	8	10	11	8	6	9	6	4	5	1	7	2	2	2	1	3	3	5	3	4	3	6		119	物質、材料
合計	157	136	144	152	179	134	257	140	104	100	94	98	95	108	78	89	65	87	102	101	100	112	141	128	2,901	合計

16 官公署における労働災害の起因物中別Top 7の推移(1999-2022年)

起因物(中)	1999	2000	2001	2002	2003	2004	2005	2006	2007	2008	2009	2010	2011	2012	2013	2014	2015	2016	2017	2018	2019	2020	2021	2022	合計	起因物(中)
仮設物、建	38	32	40	31	47	31	65	32	27	29	29	23	30	36	30	32	16	21	37	30	29	43	49	53	830	仮設物、建

建築物等																											建築物等
自然環境等	20	15	19	17	16	12	14	14	11	4	8	10	12	15	6	7	3	8	11	13	8	9	7	11	270	自然環境等	
起因物なし	12	8	10	12	13	7	9	9	5	4	9	9	5	5	10	11	6	4	7	5	7	8	11	11	197	起因物なし	
乗物	9	11	2	23	28	13	93	26	9	10	7	1	5	7	3	6	4	13	8	7	6	4	9	8	312	乗物	
人力機械工具等	17	10	13	18	14	12	15	7	13	9	10	16	5	11	5	6	4	6	2	5	6	2	2	8	216	人力機械工具等	
動力運搬機	12	8	5	7	6	10	6	9	1	2	1	5	6	3	3	3	1	2	1	5	4	2	4	8	114	動力運搬機	
用具	8	15	16	9	12	11	9	9	10	11	9	7	9	10	7	12	9	11	11	11	18	15	31	7	277	用具	
一般動力機械	2	5	8	2	10	3	8	4	1	5	4	5	6	3	4	2	4	3	6	8	2	3	5	7	110	一般動力機械	
荷	8	6	3	7	3	4	8	5	6	2	5	4	2	5	2	3	5	3	4	8	5	3	4	4	109	荷	
木材加工用機械	1	3	4	1		3	1	2		1	2	2		1		1	2	2		1	4	4	2	4	41	木材加工用機械	
その他の装置、設備	3	3	5	2	7	2	4	7	3	9	3	4	6	3	1	2	3	3	3	1	3	4	5	3	89	その他の装置、設備	

なし			10		13		9	9	5	4	9	9	5	5	10	11	6	4	7	5	7	8	11	11	158	なし
乗用車、バス、バイク			1		27		91	24	8	9	7	1	4	7	3	5	3	12	6	5	6	4	9	7	239	乗用車、バス、バイク
手工具			10		12		13	5	11	4	8	11	4	6	4	3	2	2			4	1	2	6	108	手工具
その他の一般動力機械			6		6		1	3	1	3	4	3	4	2	3	1	3	2	5	3	2	2	5	6	65	その他の一般動力機械
トラック			2		4		3	8	1	2	1	4	5	3	3	2		1	1	5	4		3	6	58	トラック
その他の仮設物、建築物、構築物等			4		6		7	9	5	6	9	4	4	3	7	4	2	1	2	3	2	4	2	5	89	その他の仮設物、建築物、構築物等
その他の用具			6		8		3	2	4	8	3		4	5	2	1	2	7	4	8	7	5	14	4	97	その他の用具
荷姿の物			3		3		7	4	6	2	2	4	2	4	2	3	5	3	4	7	5	3	4	4	77	荷姿の物

の動力 運搬機			1																	1	1	3	の動力 運搬機	
その他 の建設 機械等																				1	1	2	その他 の建設 機械等	
その他 の材料			4		2		5	2	1	2		1		1	2					1	2		23	その他 の材料
金属材 料			3		1		2	2	1	1		2	1			2	1	2	1	1		1	21	金属材 料
木材、 竹材					3		2	1	1	1	1	3				1	1				1	1	16	木材、 竹材
石、 砂、砂 利			2		1			1		1		1		1			1	1	1	1		1	12	石、 砂、砂 利
その他 の危険 物、有 害物等			1		1								1				1	1	1	1		2	9	その他 の危険 物、有 害物等
屋根、 はり、 もや、 けた、						1		1					1	1	1	1							8	屋根、 はり、 もや、 けた、

20歳-29歳	23	16	16	16	29	14	41	19	15	9	6	8	6	5	7	2		5	3	8	2	3	4	3	260	歳-29歳
19歳以下	2	1	2	3			5	4						1	1	1		1					1		22	19歳以下
合計	157	136	144	152	179	134	257	140	104	100	94	98	95	108	78	89	65	87	102	101	100	112	141	128	2,901	合計

16 官公署における労働災害の労働者規模別の推移(1999-2022年)

労働者規模	1999	2000	2001	2002	2003	2004	2005	2006	2007	2008	2009	2010	2011	2012	2013	2014	2015	2016	2017	2018	2019	2020	2021	2022	合計	労働者規模
300人以上	45	30	39	42	70	25	98	34	25	25	16	22	22	24	20	23	20	23	17	35	27	41	38	39	800	300人以上
10人-29	28	22	30	25	31	26	36	23	29	20	22	19	14	20	12	19	12	15	20	19	16	14	22	27	521	10人-29

10月	11	9	12	14	13	8	29	9	10	11	11	7	9	10	11	11	5	7	14	6	9	10	19	16	271	10月
9月	14	12	13	17	12	10	20	19	6	6	5	8	7	9	9	6	9	5	10	5	9	13	9	16	249	9月
6月	15	15	13	24	22	17	22	9	13	5	9	11	15	4	8	8	5	9	5	6	5	10	16	14	280	6月
1月	8	11	20	16	23	11	30	13	13	10	10	13	4	18	5	6	5	8	9	11	11	14	18	12	299	1月
12月	9	15	10	8	9	10	18	4	5	5	10	7	6	5	6	5	3	6	10	8	8	11	7	12	197	12月
11月	13	10	17	13	13	12	14	14	8	7	8	8	9	12	9	6	4	8	11	11	6	5	6	10	234	11月
3月	14	10	6	8	14	7	27	11	3	10	4	7	11	8	7	4	3	5	3	12	6	13	12	10	215	3月
8月	12	8	6	16	12	14	18	13	9	9	6	6	6	7	3	3	4	12	9	11	7	5	10	9	215	8月
5月	14	10	16	12	13	17	17	8	9	10	5	10	2	6	4	13	6	4	7	10	11	10	19	8	241	5月
4月	15	11	11	7	13	10	21	14	10	12	9	4	9	7	4	5	9	11	6	5	9	9	4	8	223	4月
7月	16	15	10	11	22	11	14	13	10	4	14	9	4	11	5	11	7	5	13	9	8	8	12	7	249	7月
2月	16	10	10	6	13	7	27	13	8	11	3	8	13	11	7	11	5	7	5	7	11	4	9	6	228	2月
合計	157	136	144	152	179	134	257	140	104	100	94	98	95	108	78	89	65	87	102	101	100	112	141	128	2,901	合計

16 官公署における労働災害の都道府県別の推移(1999-2022年)

県	1999	2000	2001	2002	2003	2004	2005	2006	2007	2008	2009	2010	2011	2012	2013	2014	2015	2016	2017	2018	2019	2020	2021	2022	合計	県
東京	26	27	17		41		32	26	22	22	19	10	6	15	9	12	5	8	14	9	10	12	11	19	372	東京
大阪	1	4	2		7		1	4	6	4	3	9	12	2	1	2	3	4	7	7	8	7	3	10	107	大阪
京都	10	7	7		4		6	6	7	1	1	1		2			1	5	1	2	1	6	5	10	83	京都
福岡	17	10	11		5		15	19	6	8	2	7	7	13	11	8	1	8	6	4	3	6	4	8	179	福岡

岩手		1	3		2			1	1	1		1		1		1				1		1	2	16	岩手	
香川												1	1	1	1					1	1	2	3	2	13	香川
沖縄	12	5	2		4		1			2		1		3	2	1	3	3	3	2	2	1	1	1	49	沖縄
茨城	2	1	1		2		2		2	1			3	1	1	3	1		3	3	1		2	1	30	茨城
福島	1	1	4		3		2	1	1		2	4		1			1	2	1	1	1		2	1	29	福島
静岡		4	1		1		2	3		1				2		1	2	3	2		1	1	2	1	27	静岡
新潟	1	2	1		1			1		1		2	2	3		1	1			2	5		2	1	26	新潟
徳島					3		2	1	1		4	1	1	1		1		1		2		1	1	1	21	徳島
福井	3	2	1		2			2	1		2		1	1			1					1	2	1	20	福井
石川	1		1									2		2		1		2	1	5	1		1	1	18	石川
奈良		1	1				1	2	1		1		2	2	1		1		1	1	1			1	17	奈良
愛媛		1			1			1	1		1	1					1	4		1	1		1	1	15	愛媛
富山							2											1		1			2	1	7	富山
鳥取		1									1	2		1						1				1	7	鳥取
大分		1																						1	2	大分
高知	3		4		2		5	1	7	3	5	8	4	3	5		1	2	1	1			2		57	高知
宮崎	6	5	4		3		6	2	1		1		2	2			1	1			3	3	2		42	宮崎
島根	1				3		5	1			2	1	1	1		2		3	1	2	2	5			30	島根
佐賀	1	1	4				3		1	1		1	2	3	1				1	1	2	1	1		24	佐賀
山梨	3	1			1		2					2	1	1					1			3	1		16	山梨

三重							2			1	5			1	1				1	1		2		14	三重	
青森		2	1		1			1	1	3					1				1		1	1		13	青森	
山形		3			9																			12	山形	
滋賀		1					1						1		1	1			1	2	1		3		12	滋賀
和歌山			1							2							1					2	1		7	和歌山
秋田		1																1			1			3	秋田	
合計	157	136	144	152	179	134	257	140	104	100	94	98	95	108	78	89	65	87	102	101	100	112	141	128	2,901	合計

(備考) 2022年のデータには新型コロナ罹患を含まない。2021年及び2020年のデータには新型コロナ罹患を含む。2011年のデータに東日本大震災のデータを含む。

出典：<https://anzeninfo.mhlw.go.jp/user/anzen/tok/anst00.html> MHLW, Jaan

https://www.jisha.or.jp/international/topics/202307_07.htmlに戻る。